



Atlas de la Biodiversité Communale (ABC)

QUELLE BIODIVERSITÉ
À PLOUGOUMELLEN ?



PRÉFACE



L'ABC : « Mieux connaître pour mieux préserver »

La préservation de la biodiversité est aujourd'hui au cœur des enjeux de développement. Les études successives font état de son effondrement au cours de ces dernières décennies. Certaines pratiques agricoles basées sur la monoculture et l'utilisation des pesticides, l'artificialisation des sols par une urbanisation excessive, la destruction des habitats sont principalement responsables de cette situation.

La loi pour la reconquête de la biodiversité a été promulguée le 6 août 2016 après deux ans et demi de débats parlementaires. Parmi les outils mis à disposition des collectivités, l'Atlas de la Biodiversité Communale permet d'améliorer la connaissance sur la biodiversité à l'échelle de la commune dans un esprit de science citoyenne et de travail collaboratif.

La commune de Plougoumelen est futur membre du Parc Naturel Régional Golfe du Morbihan grâce à un amendement dans la loi biodiversité. Elle s'est rapidement saisie de ce sujet en devenant pionnière à l'échelle départementale et lauréate nationale du prix coup de cœur du jury du Fond de Dotation pour la Biodiversité (FDB), en septembre 2016, pour son projet d'ABC.

Plougoumelen justifie ainsi pleinement sa reconnaissance de commune du Parc. Depuis 2018 pas moins de 12 autres communes du PNR Golfe du Morbihan ont répondu favorablement à l'appel à candidature des ABC.

Bravo aux élus, aux associations, aux enfants et l'ensemble de la population de Plougoumelen : le monde de demain a besoin de territoires audacieux.

Joël Labbé, Sénateur



INTRODUCTION

Créé en 2010 par le ministère de l'écologie, du développement durable et de l'énergie les Atlas de la Biodiversité Communale visent, avec la population, à mettre en valeur et à préserver le patrimoine naturel des communes.

Leurs structurations reposent sur l'établissement d'inventaires collectifs de la flore et de la faune et sur l'organisation d'animations pour sensibiliser la population à la biodiversité. Enfin ils incitent les communes à mettre en place des actions de sensibilisation, de préservation, voire de reconquête de la biodiversité communale.

Ce document présente, de manière succincte, les résultats des inventaires et des actions à mettre en œuvre dans les prochaines années sur le territoire de Plougoumelen. Il est le fruit d'un travail collectif qui a su fédérer les consciences et faire prendre toute la mesure et l'ampleur de l'ouvrage à poursuivre pour préserver le capital de notre patrimoine naturel communal.



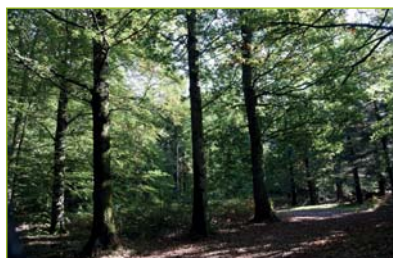
LES HABITATS NATURELS

Un **habitat** constitue une **entité écologique intégrant les espèces animales et végétales et leur environnement.**

Ses caractéristiques écologiques offrent les ressources suffisantes pour permettre aux espèces de **vivre et se reproduire.**

La **connaissance des habitats** du territoire est **révélatrice de sa biodiversité.**

Zone humide



FUTAIE DU BOIS DE PONT-SAL



VASIÈRES ET PRÉS SALÉS DU TRAON



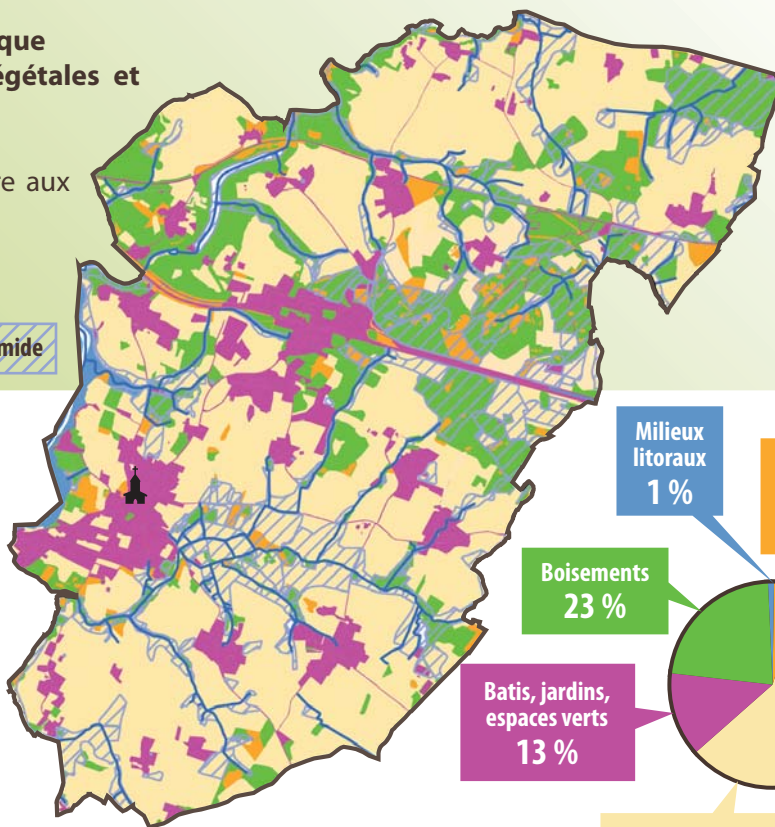
PRAIRIE DE FAUCHE AU SEIN DU BOCAGE



ESPACES VERTS AU SEIN DU BOURG DE PLOUGOUMENEN



ÉTANG DE LANN VIHAN



Milieux littoraux
1 %

Landes et fourrés
4 %

Boisements
23 %

Batis, jardins, espaces verts
13 %

Bocage et milieux agricoles
59 %

QUELQUES ACTIONS EN FAVEUR DES HABITATS NATURELS

■ **Préservation et entretien des haies bocagères (Fiche n°15).**

Les actions projetées visent à mieux protéger, entretenir et replanter des haies.

■ **Restauration et utilisation pédagogique des étangs de Lann Vihan (Fiche n°21).**

Ce site sera aménagé pour favoriser la flore et la faune sauvages. Il constituera un site pédagogique pour promouvoir la biodiversité.

■ **Gestion des espaces verts communaux (Fiche n°16).**

Améliorer les pratiques de gestion et d'entretien des espaces verts : éco-pâturage, formation des agents communaux, réduction de l'utilisation d'engrais, choix des végétaux...

LA FLORE

Début 2017, 433 espèces avaient été recensées sur le territoire communal.

Actuellement la liste comporte **537 espèces**.

Les **inventaires** menés au cours de l'**ABC** ont permis de recenser **une centaine d'espèces supplémentaires** parmi lesquelles des **orchidées** et la **gentiane pneumonanthe**.



QUATRE ESPÈCES
D'ORCHIDÉES OCCUPENT
DES HABITATS TELS QUE
LES BORDS DE ROUTE,
LES PRAIRIES OU
LES LANDES HUMIDES.



LA LAVANDE DE MER EST
L'UNE DES 20 ESPÈCES
RECENSÉES DANS LES
HABITATS LITTORAUX PEU
ÉTENDUS QUI BORDENT
LA RIA DU BONO.



LA GENTIANE PNEUMONANTHE EST UNE
ESPÈCE PROTÉGÉE ET RARE SUR LA COMMUNE,
OBSERVÉE JUSQU'EN 2016.
SON MAINTIEN EST CONDITIONNÉ PAR
L'ENTRETIEN DES LANDES HUMIDES
OÙ ELLE EST OBSERVÉE.



L'OEILLET À DELTA,
PARTICULIÈREMENT ABONDANT
EN BORD DE ROUTE
(PLOGOUMELLEN ET PLOEREN),
N'EST PAS UNE
PLANTE DE BRETAGNE.





L'ASPHODÈLE D'ARRONDEAU, SURTOUT OBSERVÉE EN LISIÈRE DE BOIS, EST UNE PLANTE EMBLÉMATIQUE DE BRETAGNE ET PARTICULIÈREMENT DU MORBIHAN. ELLE EST QUASIMENT ABSENTE DU RESTE DE LA FRANCE. SA DESTRUCTION ET SA RÉCOLTE SONT INTERDITES.



L'OSMONDE ROYALE EST UNE FOUGÈRE PRÉSENTE EN BORDURE DE FOSSE, D'ÉTANG ET DE COURS D'EAU. SES SPORES OCCUPENT NON PAS LE DESSOUS DES FEUILLES, MAIS UN PETIT BOUQUET CENTRAL QUI LAISSE PENSER À UNE FLEUR. ON L'APPELLE AUSSI « FOUGÈRE-FLEUR ». L'ENTRETIEN DES FOSSES DOIT ÊTRE ADAPTÉ EN CONSÉQUENCE.



QUELQUES ACTIONS EN FAVEUR DE LA FLORE



ESPÈCES EXOTIQUES ENVAHISSANTES

Le laurier-palme, le baccharis et l'herbe de la pampa, sont à éradiquer, car invasives.

Le **laurier-palme** constitue la **menace la plus sérieuse**. Il a en effet **envahi de nombreuses zones boisées de la commune**.

Les actions contre les plantes exotiques envahissantes seront poursuivies.

- **Lutte contre les plantes exotiques envahissantes (Fiche n°11).**
Organisation de campagnes d'arrachage des "indésirables".



LAURIER-PALME

Des actions de **sensibilisation de la population**, d'**adaptation des méthodes d'entretien**, voire de **restauration d'habitats**, sont prévues à la suite de l'ABC.

- **Sensibilisation sur la fragilité des habitats littoraux (Fiche n°8).**
Mise en place de panneaux pédagogiques sur la servitude littorale Ker Philippe - Le Traon.
- **Inventaire et protection des sites à orchidées (Fiche n°14).**
Inventaire participatif et cartographie des orchidées sauvages sur la commune.

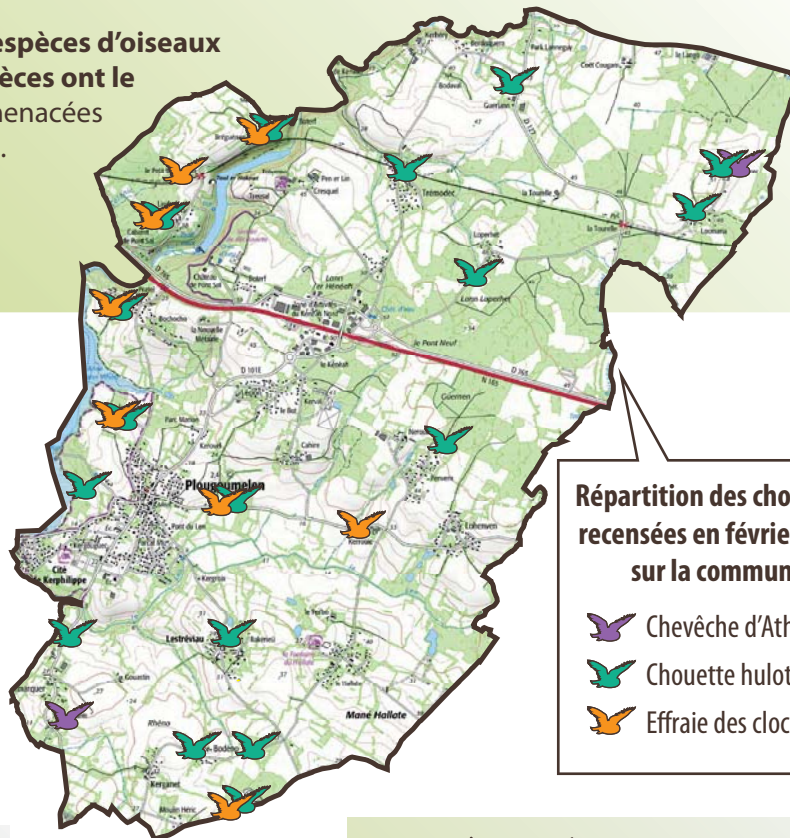
LES OISEAUX

Sur le territoire de Plougoumelen, **135 espèces d'oiseaux** ont été dénombrées. Parmi elles **13 espèces ont le statut d'espèces menacées** ou quasi-menacées en Bretagne (8 nicheurs et 5 hivernants). Dans le cadre des inventaires de l'ABC, **2 560 nouvelles données d'observations ont été enregistrées.**




Parmi les espèces emblématiques observées sur le territoire communal les oiseaux suivants ont un **statut d'espèce menacée ou quasi-menacée.**



L'**HIRONDELLE RUSTIQUE**, PRÉSENTE UNE SILHOUETTE ÉLÉGANTE ET FUSÉE AVEC UNE QUEUE FOURCHUE. C'EST UN OISEAU MIGRATEUR PRÉSENT D'AVRIL À SEPTEMBRE EN FRANCE, AVEC UN VOL ACROBATIQUE CARACTÉRISTIQUE. CETTE ESPÈCE NICHE DANS LES HABITATIONS OU ABRIS ATTENANTS (GRANGES, GARAGES, ÉCURIES, ...).



Répartition des chouettes recensées en février 2017 sur la commune

-  Chevêche d'Athéna
-  Chouette hulotte
-  Effraie des clochers



LA **CHEVÊCHE D'ATHÉNA** EST LA PLUS PETITE DES CHOUETTES PRÉSENTES EN BRETAGNE, AVEC SEULEMENT 22CM POUR UNE ENVERGURE DE 60 CM. CAPABLE DE PRODUIRE 22 CRIS ET CHANTS DIFFÉRENTS, ELLE A LA PARTICULARITÉ D'APPRÉCIER LES BAINS DE SOLEIL AVANT QU'IL NE SE COUCHE, ET EST ACTIVE JUSQU'AU CŒUR DE LA NUIT. ELLE NICHE FRÉQUEMMENT DANS LES TROUS DES VIEUX MURS OU LES ARBRES CREUX.



L'**ENGOLEVENT D'EUROPE** EST UN OISEAU MIGRATEUR PRÉSENT D'AVRIL À SEPTEMBRE DANS LES LANDES ET BOISEMENTS DE LA COMMUNE. IL A LA PARTICULARITÉ DE SE POSER SOUVENT AU SOL, ET DEVIENT ALORS DIFFICILE À OBSERVER EN RAISON DE SON MIMÉTISME AVEC SON MILIEU. CET OISEAU NOCTURNE ET INSECTIVORE A UN CHANT CARACTÉRISTIQUE FAISANT PENSER AU RONRONNEMENT D'UNE MOBYLETTE.

QUELQUES ACTIONS EN FAVEUR DES OISEAUX

- **Inventaire participatif sur l'Hirondelle rustique (Fiche n°18).**
Action de science participative destinée à inventorier chaque année les populations de cette espèce.
- **Actions en faveur de la Chevêche d'Athéna (Fiche n°20).**
Inventaire de ce rapace et pose de nichoirs favorables à l'installation de nouveaux couples.

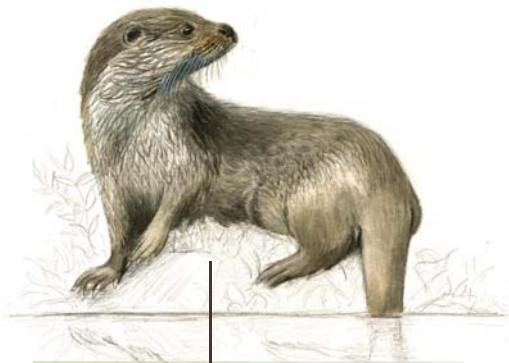


LES MAMMIFÈRES

Sur le territoire de Plougoumelen, **45 espèces de mammifères** sont dénombrées sur les **61 présentes en Bretagne**. Parmi elles **10 espèces sont menacées** ou quasi-menacées en Bretagne. Dans le cadre de l'**ABC plus de 60 observations** ont été enregistrées.

L'ABC a permis de lancer un **inventaire participatif sur l'Écureuil roux**. A ce jour, **53 observations** sont recensées sur la commune dont **31 dans le cadre de cet inventaire**.

L'ÉCUREUIL ROUX PRÉSENT SUR PLOUGOUMELLEN, BÉNÉFICIE DU MAILLAGE BOCAGER ET DES NOMBREUX BOISEMENTS DE LA COMMUNE.



LA LOUTRE D'EUROPE. ELLE EST PRÉSENTE AUJOURD'HUI SUR LES BORDS DE LA RIVIÈRE DU SAL. CETTE ESPÈCE DISCRÈTE AFFECTIONNE LES ZONES PEU FRÉQUENTÉES PAR L'HOMME.

LA CAMPAGNOL AMPHIBIE. CE PETIT RONGEUR, QUASI-MENACÉ EN BRETAGNE, COLONISE LES BERGES DES COURS D'EAU ET SE NOURRIT DANS PRAIRIES HUMIDES. SA RÉPARTITION EST MAL CONNUE SUR LA COMMUNE MÊME SI SA PRÉSENCE A ÉTÉ PROUVÉE SUR LES BORDS DU SAL ET DU LEN.



15 ESPÈCES DE CHAUVES-SOURIS ONT ÉTÉ RECENSÉES SUR LA COMMUNE. TOUTES PROTÉGÉES, PRÈS DE LA MOITIÉ SONT QUASI-MENACÉES OU MENACÉES EN BRETAGNE. LA PLUS COURANTE EST LA **PIPISTRELLE COMMUNE**.

QUELQUES ACTIONS EN FAVEUR DES MAMMIFÈRES

- **Création d'une zone de tranquillité pour la loutre (Fiche n°17).** Aménagement d'une zone de tranquillité en bordure amont de l'ancienne retenue de Pont Sal.
- **Création de gîtes à chauves-souris (Fiche n°19).** Mise en place de gîtes à chauve-souris au niveau des bâtiments communaux et sensibilisation de la population à l'installation de gîtes.



LES AMPHIBIENS

Sur le territoire de Plougoumelen, **8 espèces d'amphibiens** sont dénombrées sur les 19 présentes en Bretagne. Parmi elles **1 espèce est menacée** ou quasi-menacée en Bretagne : **la Grenouille rousse**. Dans le cadre de l'ABC **plus de 219 données d'observations** ont été enregistrées lors des différents inventaires.

Les amphibiens qui suivent font partie de la **famille des Anoures**. La **queue présente chez les têtards** (stade larvaire) **disparaît chez l'adulte** dont les pattes postérieures sont plus développées que les pattes antérieures.

LE **CRAPAUD ÉPINEUX** EST ACTIF DE MARS À OCTOBRE, ET HIBERNE LE RESTE DE L'ANNÉE. TERRESTRE, NOCTURNE ET CASANIER, IL EST SOLITAIRE TOUTE L'ANNÉE. IL APPRÉCIE LES MILIEUX FRAIS ET BOISÉS.

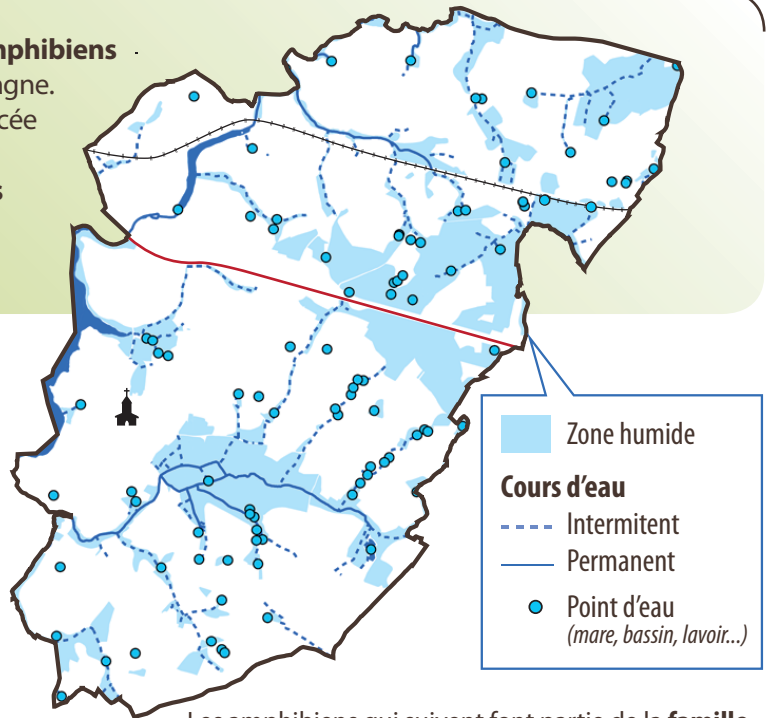


LA **GRENOUILLE AGILE** TIRE SON NOM DE SES MEMBRES POSTÉRIEURS TRÈS LONGS. ELLE VIT DANS LES BOISEMENTS, LES FOURRÉS ET LE BOCAGE.

LA **GRENOUILLE ROUSSE** EST QUASI-MENACÉE EN BRETAGNE ET A ÉTÉ OBSERVÉE À 9 REPRISSES À PLOUGOUMELLEN DANS LE CADRE DES INVENTAIRES. ELLE VIT EN MILIEU TERRESTRE TOUTE L'ANNÉE, SAUF PENDANT LA PÉRIODE DE REPRODUCTION.



LA **RAINETTE VERTE** : OUTRE SA COULEUR VERTE DOMINANTE, CETTE ESPÈCE POSSÈDE UNE BANDE LATÉRALE SOMBRE QUI PART DE L'OEIL ET SE POURSUIT SUR SES FLANCS.



Les amphibiens qui suivent font partie de la **famille des Urodèles**. Ils **gardent une queue à l'âge adulte**, et ont des membres antérieurs et postérieurs courts.



LA **SALAMANDRE TACHETÉE** MESURE JUSQU'À 20CM, SE DÉPLACE TRÈS LENTEMENT ET NE PEUT DONC COMPTER QUE SUR LA NEUROTOXINE QU'ELLE SÉCRÈTE PAR SA PEAU POUR LUTTER CONTRE SES PRÉDATEURS.

LE **TRITON PALMÉ** A LA PARTICULARITÉ DE RESPIRER PAR LA PEAU, ET PEUT DONC VIVRE AUSSI BIEN DANS L'EAU QU'EN DEHORS. SA VIE EST ESSENTIELLEMENT TERRESTRE, SAUF LORS DE LA PÉRIODE DE REPRODUCTION QU'IL PASSE DANS L'EAU.



LE **TRITON MARBRÉ** EST PLUS GRAND QUE LE TRITON PALMÉ ET DOIT SON NOM À SA COULEUR NOIRE DOMINANTE, MARBRÉE DE TACHES VERTES.

QUELQUES ACTIONS EN FAVEUR DES AMPHIBIENS

- **Mise en oeuvre de crapauducs (Fiche n°6).**
Mise en oeuvre de dispositifs anti-collision routière sur les secteurs les plus accidentogènes (Scodec, Lann Vihan, Keroyal, La Tourelle)
- **Réhabilitation-entretien des sites de reproduction des crapauds épineux (Fiche n°12)**
Entretien des mares du Scodec et de Bodeno en y réalisant des aménagements légers (curage, reprofilage)
- **Faire des étangs de Lann Vihan un outil de sensibilisation (Fiche n°21).**
Aménagement de ce site et utilisation comme outil pédagogique et de sensibilisation sur la flore et la faune qu'il abrite, dont les amphibiens.

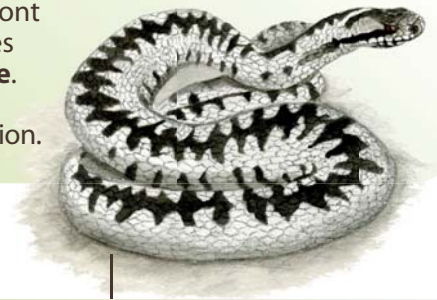


LES REPTILES

Les **reptiles** méritent une **attention particulière**. D'une part, les **lézards** dont les orvets, sont la **proie des chats dans les zones habitées** ; d'autre part les **serpents**, couleuvre, coronelle et vipère, bénéficient d'une **image négative**. Pourtant **ces espèces vivent à l'écart des zones habitées et sont très craintives**. Elles doivent être protégées car leurs habitats sont en forte régression.



BIEN PRÉSENT SUR PLOUGOUMELÉN, LE **LÉZARD VERT** EST CANTONNÉ À DES ZONES OUVERTES ET PEU FRÉQUENTÉES. INSECTIVORE, IL SUBIT LA DIMINUTION DE SES PROIES ET L'UTILISATION DE PESTICIDES.



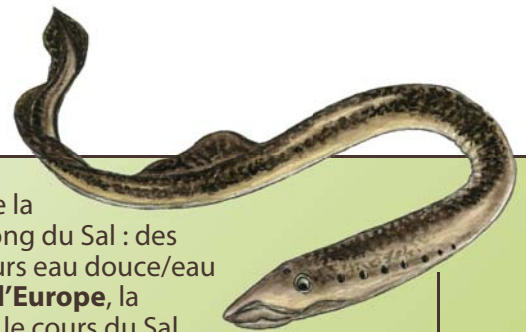
LA **VIPÈRE PÉLIADÉ** AFFECTIONNE LES ZONES OÙ ELLE PEUT À LA FOIS S'EXPOSER AU SOLEIL ET TROUVER DES CACHETTES, COMME DES BORDURES DE BOIS AVEC DES TAILLIS, VOIRE DES PIERRES POUR S'Y ABRITER.



LA **COULEUVRE À COLLIER** EST RECONNAISSABLE À SON COLLIER JAUNE ET NOIR ET SA QUEUE QUI S'AFFINE PROGRESSIVEMENT. NON VENIMEUSE, ELLE OCCUPE DES HABITATS HUMIDES.

LES POISSONS

22 espèces de poissons ont été inventoriées sur les cours d'eau de la commune. Parmi eux trois catégories de poissons sont présents le long du Sal : des poissons marins, des amphihalins (poissons généralement migrateurs eau douce/eau salée) et des poissons d'eau douce. Parmi les migrateurs l'**Anguille d'Europe**, la **Lamproie marine** et la **Truite de mer** peuvent à nouveau remonter le cours du Sal pour s'y reproduire après l'arasement du barrage de Pont-Sal.



LAMPROIE MARINE



DES COMPTAGES EFFECTUÉS RÉCEMMENT PAR PÊCHE ÉLECTRIQUE PERMETTENT DE CONSTATER LE RETOUR DES POISSONS MIGRATEURS DANS LE SAL ET D'ÉVALUER LA POPULATION DE LA TRUITE FARIO.



JEUNE TRUITE FARIO

QUELQUES ACTIONS EN FAVEUR DES REPTILES ET DES POISSONS

- **Sensibilisation à la préservation des reptiles (Fiche n°13).**
Poursuivre l'inventaire des reptiles sur la commune.
- **Suppression des obstacles à la remontée des poissons sur les cours d'eau (Fiche n°22).**
Rétablir les continuités écologiques sur les cours d'eau.
- **Suivi piscicole de la vallée du Sal (Fiche n°28).**
Suivi des populations de poissons amphihalins dans le Sal.



LES INSECTES, ARAIGNÉES ET AUTRES ARTHROPODES

Les insectes, les araignées, et autres arthropodes, sont les espèces les plus nombreuses sur la Terre. Le nombre d'espèces d'insectes est supérieur à la moitié du nombre d'espèces animales terrestres. Sur la commune de Plougoumelen, **355 espèces différentes** ont été dénombrées dont **une centaine d'araignées et près de 250 insectes**. Parmi les espèces quasi-menacées de Bretagne, nous avons identifié deux libellules, la Cordulie à corps fin et l'Agriion de mercure et deux papillons protégés, le miroir et la Petite violette. Dans le cadre de l'ABC, **plus de 300 observations** ont été enregistrées. **39 espèces nouvelles** pour Plougoumelen ont ainsi été ajoutées aux inventaires.



L'HESPÉRIE À MIROIRS APPELÉ COMMUNÉMENT MIROIR, A UNE ENVERGURE DE 32 MM À 38 MM. IL FRÉQUENTE LES PRAIRIES HUMIDES ET LES BOIS CLAIRS OU IL TROUVE UNE GRAMINÉE, LA MOLINIE COMME PLANTE HÔTE POUR SA CHENILLE.



LA PETITE VIOLETTE EST UN PAILLON DIURNE QUI RECHERCHE LES CLAIRIÈRES FLEURIES. IL UTILISE LES VIOLETTES EN TANT QUE PLANTES HÔTES POUR SA CHENILLE.

L'AGRION DE MERCURE EST UNE LIBELLULE, RELATIVEMENT COMMUNE EN BRETAGNE, PROTÉGÉE EN FRANCE. ELLE FRÉQUENTE DE PETITS COURS D'EAU BIEN OXYGÉNÉS ET ENSOLEILLÉS.



L'ÉCAILLE CHINÉE EST UN PAILLON DIURNE RELATIVEMENT COMMUN EN BRETAGNE, EST PROTÉGÉ AU NIVEAU EUROPÉEN. FACILEMENT RECONNAISSABLE, ON L'OBSERVE DANS DE NOMBREUX MILIEUX.



QUELQUES ACTIONS EN FAVEUR DES INSECTES

■ Papillons diurnes et nocturnes (Fiche n°30).

Inventaire participatif des papillons de jours et de nuit pour sensibiliser la population et mieux connaître les espèces de la commune.

■ Entretien des bords de routes (Fiche n°10).

Gestion des bords de route favorable à la biodiversité et notamment aux insectes butineurs.

■ Gestion des espaces verts communaux (Fiche n°16).

Evolution des pratiques de gestion et d'entretien des espaces verts pour favoriser la biodiversité : éco-pâturage, formation des agents communaux, réduction de l'utilisation d'engrais, choix des espèces...

QUELQUES BELLES DÉCOUVERTES LORS DES INVENTAIRES

PLANTES

- L'éradication du Baccharis sur la rive gauche du Sal à Plougoumelen.
- La Véronique cymbalaire, espèce méridionale en limite nord, rue de Roh Mané dans le bourg.
- La découverte de la Lobélie brulante dans la campagne de Plougoumelen.
- La Gentiane pneumonanthe, espèce protégée au niveau national, dans la lande humide de Kerval.
- L'Ajonc de Le Gall dans la lande humide de Lann-Vihan et du Petit Bréguenan.
- L'Asphodèle d'Arrondeau dans les landes du Sal, de Lérion, de Cahire, de Bréguenan et de Loperhet.
- L'inventaire des 35 espèces différentes d'arbres de la futaie du Bois de Pont Sal.



AJONC DE LE GALL



LOUTRE D'EUROPE

MAMMIFÈRES

- La première observation du Lérot dans le Morbihan à Bréguenan.
- Le retour de la loutre d'Europe en 2018 sur les rives du Sal et de ses affluents.

OISEAUX

- Un dortoir de hiboux moyen duc avec 8 individus en 2017 au Scodec.
- Deux nouveaux sites : un pour l'Engoulevent d'Europe à Bodeno et un pour la Chevêche d'Athéna au sud de la commune.
- Le Pic noir, plus grand pic de France, nicheur dans le bois de Pont Sal.
- La grande diversité de rapaces diurnes dans le bois de Loperhet.
- La centaine d'Avocettes élégantes, en hivernage, dans l'estuaire du Sal.
- Un petit passereau, le Gorgebleue à miroir, dans la roselière de Lann-Vihan.



AVOCETTE ÉLÉGANTE

AMPHIBIENS

TRITON MARBRÉ



- Le Triton marbré dans les zones humides de Tréverno et de la Tourelle.

REPTILES

- Trois serpents : la Couleuvre à collier, la Coronelle lisse, la Vipère péliade et
- Trois lézards : le Lézard vert, le Lézard des murailles et l'Orvet fragile sur le territoire communal.



LÉZARD VERT

POISSONS



TRUITE DE MER

- Le Saumon atlantique et la Truite de mer, visiteurs réguliers de l'estuaire du Sal.
- Le retour de l'Anguille d'Europe et de la Lamproie marine en amont de l'ancien barrage de Pont Sal.

ANIMATIONS

Les animations constituent la juste articulation entre les inventaires souvent affaire de spécialistes et les actions à mettre en œuvre qui projettent l'ABC vers le futur.

Ces animations créent le lien fondamental entre la science naturaliste, la population et les gestionnaires de l'espace communal par le biais de la pédagogie, de l'apprentissage, de l'acquisition de connaissances et de stratégies nouvelles.

40 animations ont été organisées de 2016 à 2018 sur la commune dans le cadre de l'ABC et près de 1 000 personnes y ont participé ou contribué.

Deux catégories d'animations ont été identifiées au cours de ce projet celles relatives aux **inventaires faunistiques et floristiques** et celles relevant des **actions pédagogiques et de découvertes**



OPÉRATION VIGIE-FLORE, AVEC L'ASPHODÈLE BADENNOISE À L'ÉTÉ 2017.



INVENTAIRE BOTANIQUE DANS LA VALLÉE DU SAL PAR BRETAGNE VIVANTE DE VANNES, LE 29 OCTOBRE 2017



RÉSULTATS DU CONCOURS PHOTOS DÉVOILÉS PAR LES ENFANTS DE PLOUGOMELEN, LE 17 JUIN 2017 (ANIMAUX ET PAYSAGES DE PLOUGOMELEN EN HIVER)



SORTIE MYCOLOGIQUE AVEC L'ASPHODÈLE BADENNOISE, LE 7 OCTOBRE 2017



OPÉRATION « SAUVAGES DE MA RUE DU 27 MARS 2017 AVEC LES ÉLÈVES DE L'ÉCOLE PHILIPPE MEIRIEU



RESTAURATION DE LAVOIR/MARE PAR LES ÉLÈVES DU LYCÉE KERPLOUZ (6 DÉCEMBRE 2017)



ANIMATION NOCTURNE DANS LES BOIS DE LOPÉRHET, LE 28 AVRIL 2018 (PAR GOUVEN CHARPY ENS CD56)



CONFÉRENCE ET SORTIE ENGOULEVENT DU 25 MAI 2018



Ce premier document de synthèse permet d'apprécier l'ampleur du travail effectué de 2016 à 2018 mais ne constitue que le début de ce projet collectif.

En effet il est nécessaire, dès à présent, de mettre en place le programme d'actions proposées. Les inventaires vont continuer à s'enrichir régulièrement aussi bien pour les espèces emblématiques que pour les espèces de la nature ordinaire. Les lacunes actuelles dans les inventaires, notamment pour les insectes ou les reptiles, vont se combler progressivement. Ainsi l'ABC de Plougoumelen deviendra une bonne référence du patrimoine naturel, de la biodiversité de la commune. Ce document sera également utile pour maîtriser et encadrer le foncier sur la commune.

Les animations et les actions de science participative continueront à être organisées afin de contribuer à sensibiliser petits et grands à la fragilité de notre environnement naturel.

Faisons en sorte que collectivement l'élan fondateur et l'esprit pionnier persistent et permettent de maintenir un lien durable et respectueux entre la nature et les générations à venir.

Patrick Camus, Adjoint au Maire

« L'homme n'aime que trop à s'imaginer au centre de l'univers, ne faisant pas partie du reste de la nature, mais s'opposant à elle comme un être d'essence différente et supérieure ». **Konrad Lorenz**

POUR EN SAVOIR PLUS

> <http://www.plougoumelen.bzh/atlas-de-biodiversite-communale/>

- Document grand public « Quelle biodiversité à Plougoumelen ? »
- Rapport technique
- Présentation des fiches actions

> <https://www.facebook.com/ABCPLOUGOUMELLEN/>



> abc@plougoumelen.fr



Avec le concours de



Travaux réalisés en étroite collaboration avec les bureaux d'études

