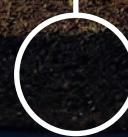


Plougoumelen

Bulletin d'informations municipales

MAG'

MAI



COUP DE PROJECTEUR
**AMÉNAGEMENT
SÉCURITÉ ROUTIÈRE**

7

AMÉNAGEMENT
L'espace médical

14

ENVIRONNEMENT
L'hirondelle rustique fait-elle
toujours le printemps ?

26

DU CÔTÉ DES ASSOS'
Actualité et retour sur
les animations

Sommaire

Mairie

☎ 02 97 57 84 74
✉ mairie@plougoumelen.fr
🌐 plougoumelen.bzh

Horaires d'ouverture

Lundi, mercredi à vendredi :
9h à 12h et 14h à 17h30
Mardi, samedi : 9h à 12h

Service Jeunesse

Le Repère / L'Eldor'ados
☎ 02 97 57 97 07

✉ service.jeunesse@plougoumelen.fr

Horaires de permanence

Espace Roh Mané RDC :
Lundi au vendredi de 9h à 12h

Garderie Périscolaire École Philippe Meirieu

☎ 02 97 57 97 07

Médiathèque « Len Livres »

☎ 02 97 57 97 10
✉ bibliotheque@plougoumelen.fr

Horaires période scolaire

Lundi et jeudi : Fermé
Mardi : 16h30 à 18h
Mercredi : 10h à 12h et 14h à 18h
Vendredi : 16h30 à 18h
Samedi : 10h à 12h et 14h à 17h

Horaires vacances scolaires ouverte juillet et août

Lundi et jeudi : Fermé
Mardi : 10h à 12h et 15h à 18h
Mercredi : 10h à 12h et 15h à 17h
Bibli'o Traon de 18h à 20h
Vendredi : 10h à 12h et 15h à 18h
Samedi : 10h à 13h

Agence postale

☎ 02 97 57 92 09
Lundi au vendredi 9h à 12h,
levée à 15h30
Samedi 9h à 12h, levée à 11h30

Services Médicaux

5 bis, place de l'église

Médecins

Marion Portois ☎ 02 55 42 06 13
Quentin Bajoux ☎ 02 55 42 06 13

Infirmières

☎ 02 97 57 89 39
Nelly Ribouchon, Karine Sivy,
Solène Blanco

Kinésithérapeutes

Bruno de la Revelière ☎ 02 97 57 92 23
Stéphanie Auclair ☎ 07 83 14 38 76

À domicile

Élodie Le Vigouroux ☎ 02 97 52 56 36
Pierre-Yves Jacob ☎ 06 16 15 08 30

Ostéopathe

Yannick Perrault ☎ 06 59 19 36 49

Orthophonistes

☎ 02 97 58 87 50
Isabelle Doridor, Valentine Brosolo

Psychologue clinicienne et neuropsychologue

Sandy Abi-Aad ☎ 06 26 73 01 65
7, place de l'église

Pédicure podologue

Marc Bocqueho 🌐 doctolib.fr



Aménagement

L'espace médical



Environnement

L'hirondelle rustique fait-elle
toujours le printemps ?



Du côté des assos'

Actualité et retour sur
les animations

#19

JUILLET 2023

Plougoumelen
LE MAG

Directrice de la publication

Léna Berthelot, Maire

Rédaction/Montage

Service communication

Crédits photos

Léna Berthelot
Jonathan Cousin
Nadège Delecourt
Christian Fontaine
Françoise Goubin
Yvon Henry
Jeanne Labat
Maïwenn Le Baron
Ségolène de Maupeou
Sysem, GMVA

Dépôt légal

Juillet 2023 n° 2391

Tirage

1400 exemplaires

Impression

IOV Arradon 02 97 40 87 87

Disponible également sur

🌐 www.plougoumelen.bzh



LE TRI
+ FACILE



03 Questions à

04 Vie municipale

06 Sécurité routière

11 À votre écoute

12 Culture

17 Petite enfance

18 Enfance & jeunesse

20 La vie à l'école

22 Histoire d'habitants

24 Économie locale

**ABONNEZ-VOUS À LA LETTRE
D'INFORMATIONS LOCALES !**
Rendez-vous sur plougoumelen.bzh
pour vous inscrire.

**VOUS NE SOUHAITEZ PLUS RECEVOIR
LA VERSION PAPIER ?**

Votre magazine au format numérique, c'est simple !
Venez récupérer votre pastille en mairie et collez la
sur votre boîte à lettres !



LÉNA BERTHELOT votre maire

« NOTRE ENGAGEMENT DE LIMITER AU TAUX DE L'INFLATION LES HAUSSES D'IMPÔTS ET TAXES DÉPENDANT DE LA COMMUNE EST LARGEMENT RESPECTÉ PUISQUE LA TAXE FONCIÈRE AUGMENTE DE 1% POUR UNE INFLATION DE 5,9%. »

À mi-mandat, c'est l'occasion de faire une radiographie des principaux éléments du budget de la commune. Où nous situons-nous ?

Les finances de la commune sont saines avec, pour 2023, un budget de fonctionnement de 2 206 910 €, constitué pour plus de la moitié des charges de personnel, taxes, cotisations liées et un budget d'investissement de 1 607 190 €. L'augmentation du nombre d'habitants permet de disposer de recettes en hausse, notamment par le biais des taxes d'aménagement perçues.

Bien évidemment, le coût de l'énergie, et l'élévation des coûts des matériaux impactent sur nos dépenses et nécessitent une grande vigilance.

Le montant de la dette par habitant s'élève à 469 €, la moyenne des communes de même strate est de 663 €, et permet donc d'envisager l'avenir avec sérénité.

Quels sont les principaux postes de dépenses d'investissement à venir ?

Les travaux de voirie pour plus de 621 000 € représentent 40 % des dépenses : la commune entretient et modernise plus de 41 km de voirie, ce qui est beaucoup pour une commune comme la nôtre. Nous avons prévu un budget de 99 900 € pour la restauration des encadrements des vitraux de l'église : c'est en effet la commune qui doit assurer l'entretien et la mise en sécurité de l'édifice. Par ailleurs des acquisitions de matériels, notamment pour les services techniques, sont prévus pour 102 370 €, la réfection de l'école Meirieu pour 125 000 €, le budget environnement et le cadre de vie est de 64 400 € et celui des chemins doux de 84 900 €, l'amélioration des équipements sportifs et de la salle multisports est budgétée à 120 600 €. Voilà pour les principaux postes d'investissement de 2023.

En 2022, l'essentiel des dépenses avait porté sur des acquisitions foncières, notamment celle du terrain des apprentis d'Auteuil porté financièrement jusqu'ici, depuis 7 ans, par GMVA. Cette acquisition, passée comptablement en 2022 avait été anticipée depuis le

début de la convention avec l'agglomération. Elle nous permettra de mener un projet d'aménagement au bénéfice des habitants de la commune. D'autres acquisitions foncières ont été actées, permettant par exemple, de créer le lotissement qui devrait accueillir l'espace médical Prad Ouaren. L'investissement, sous réserve qu'il soit en rapport avec les moyens de la commune est utile aux habitants et un gage de dynamisme porteur d'avenir. Ne pas investir, c'est à terme dégrader les services à la population.

Et côté recettes de fonctionnement ?

Il est certain que la diversification des recettes des communes se réduit. Aujourd'hui les principales rentrées prévues en 2023 sont les dotations et subventions de l'État, de la région, pour 384 000 €, les ventes de produits et prestations de services pour 165 000 € et principalement les taxes et attribution de GMVA pour 1 638 700 €, notamment taxe foncière et taxe d'aménagement. Notre engagement de limiter au taux de l'inflation les hausses d'impôts et taxes dépendant de la commune est largement respecté puisque la taxe foncière augmente de 1% pour une inflation de 5,9%. Par contre la révision de l'assiette du calcul de cette taxe décidée par l'État sera de 7%.

La vente à venir de la nuit bleue nous aidera à financer nos projets : restaurant scolaire, locaux des services techniques... Les besoins ne manquent pas, mais il faut agir avec raison et prudence dans un environnement de plus en plus mouvant.

ERRATUM

Cabinet d'ostéopathie

Erratum sur le bulletin municipal N°18 du numéro de téléphone du cabinet d'ostéopathie. Vous pouvez joindre Yannick Perrault au 06 59 19 36 49 ou prendre RDV directement via la plateforme de "Médoucine" pour plus de praticité.



INFORMATIONS

Conseils municipaux

Convocations et compte-rendus

🔗 plougoumelen.bzh/cm-convocations-proces-verbaux

Rencontrez vos élu.e.s

Tous les samedis matin de 9h à 12h ou en semaine sur rendez-vous. À votre écoute, ces permanences citoyennes vous permettent ainsi d'échanger directement sur des sujets qui vous préoccupent.

PRENDRE RENDEZ-VOUS :

✉ mairie@plougoumelen.fr ☎ 02 97 57 84 74

BUDGET 2023 VOTÉ

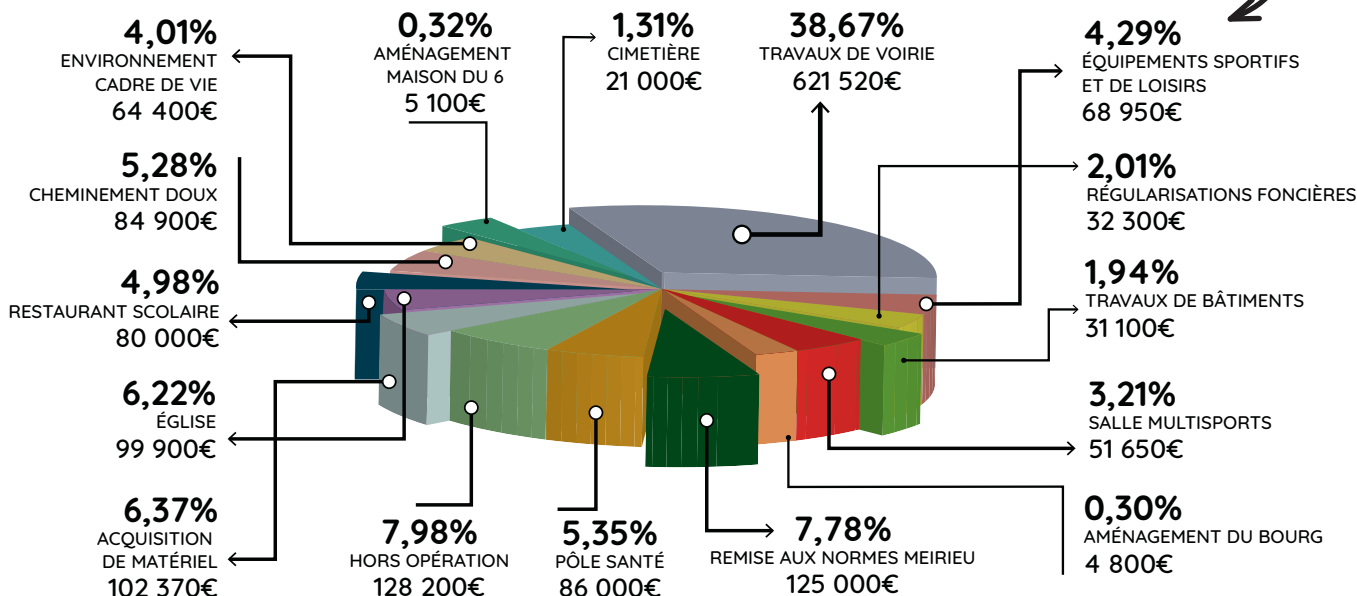
Le budget prévisionnel 2023 a été voté en conseil municipal du 16 mars dernier. Il vous est possible de consulter le compte rendu et la synthèse de la séance sur le site internet de la commune. En bref, nous vous présentons les principaux éléments du budget 2022 et du budget primitif 2023. Le nombre d'habitants a évolué à la hausse ce qui engendrera une augmentation des recettes liées à la fiscalité directe (impôts locaux).

→ **La taxe d'aménagement** : cet impôt est une ressource essentielle aux communes qui sert principalement à financer les équipements publics (réseaux, voiries) nécessaires aux futures constructions et aménagements. Les élus-es du conseil municipal ont porté son taux de 4 à 5%.

→ **La taxe d'habitation** reste due pour les résidences secondaires au taux de 17,11%.

→ **Le taux de la taxe foncière** s'élève à 39,33% en augmentation de 1%.

Les dépenses d'investissement pour 2023 sont estimées à 1 607 190 €.



Les chiffres estimatifs ont pris en compte l'inflation, les augmentations des coûts des énergies et des matériaux d'où une grande vigilance sur ces dépenses. Pour financer ses investissements, la commune fait appel à son épargne brute et aux recettes dites « d'investissement » : dotations, fonds de compensation de la TVA (FCTVA), subventions d'équipement... Ces ressources sont versées par l'État, la Région, le Département, GMVA, le PNR dans le cadre de la biodiversité, pour des projets définis. La collectivité a estimé les ventes de locaux lui appartenant : La Nuit Bleue, les anciens services techniques, le fond de la boulangerie. Un budget annexe a vu le jour afin de respecter les règles comptables liées à la création du lotissement communal Prad Ouaren. Cet espace en entrée de bourg a pour objectif d'accueillir des professionnels de santé dans un cadre adapté et accessible à tous les citoyens. L'accom-

plissement de la commune se traduit au travers d'un prix de vente du m² attractif et la prise en charge de travaux de voirie, de réseaux et d'aménagement paysager.

Quant aux associations, le total des subventions versées s'élève à 14 500 €. Le CCAS reçoit une subvention de 3500 €. ●

Quelques chiffres clés :

→ Le montant de la dette par habitant s'élève à 469 € (moyenne nationale des communes de même strate : 663 €).

→ La capacité de désendettement est de 3,4 années (le seuil d'alerte étant situé entre 10 et 12 ans).

Et pour aller plus loin dans la découverte d'une commune, son fonctionnement et la construction d'un budget

🔗 www.vie-publique.fr/fiches

LA GESTION des routes et des rues



Rue Joseph Le Brix

La voirie est gérée et entretenue par différents propriétaires avec, comme objectifs, la préservation du patrimoine routier et la sécurité des usagers.

Les routes communales

Les services techniques en assurent l'entretien et les travaux sur un peu plus de 40 km, soit près de 100 km de chaque côté des voiries. La municipalité gère également les chemins communaux, les chemins ruraux, les voies vertes, les sentiers côtiers (créés par le Conseil Départemental) et les chemins de randonnées auxquels se rajoutent d'autres chemins remis en état par les bénévoles. Certains ronds-points, sous convention, sont également sous la responsabilité de la commune. Parfois, la charge de l'entretien est déléguée à la communauté de communes, comme ici, à Golfe du Morbihan Vannes Agglomération, pour le parc d'activité de Kénéah.

Les routes départementales

Les routes départementales sont à la charge du Conseil Départemental du Morbihan qui est propriétaire et assure le suivi. Elles sont reconnaissables à leurs bornes kilométriques jaunes. La D19, est située en limite de Plescop et la D127 est accessible par Loperhet. La D101 E est à la sortie Nord de la 2x2 voies (165) en direction de le Bono, jusqu'à l'entrée dans le bourg. L'entretien de cette route devient communal dans la traversée du bourg. N'étant pas propriétaire, la municipalité ne peut planifier de travaux sans l'accord du Conseil Départemental. La partie de cette départementale qui est située avant l'entrée dans le bourg se trouve dans la zone de Kénéah dont l'entretien est effectué par l'agglomération GMVA. La D765 qui est parallèle à la 2x2 voies est gérée par le Conseil Départemental, mais uniquement hors zone Kénéah.

Les routes nationales

Et enfin, les routes nationales appartiennent à l'État. Ce sont les Directions interdépartementales des routes (DIR) qui assurent maintenance, entretien, exploitation.

Mobilier urbain

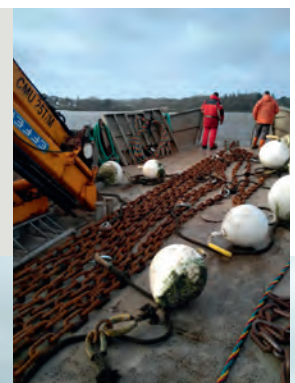
Le mobilier urbain suit cette même logique, avec différents propriétaires pour la gestion et l'entretien. Du côté des panneaux routiers sur les routes départementales c'est un suivi, entretien et gestion par le Conseil Départemental. En entrées de bourg, la gestion et l'entretien deviennent communales. Du côté des abribus, quatre sont gérés par l'agglomération GMVA et une douzaine sont gérés par la commune. ●

DOMAINE MARITIME

Une nouvelle chaîne mère

La commune de Plougoumelen bénéficie d'une convention d'exploitation du domaine maritime qui permet d'accueillir une vingtaine de bateaux sur bouées. Ces bouées sont reliées à une « chaîne mère » posées sur le fond. Une ligne de mouillage est constamment en mouvement et subit une usure importante par corrosion et abrasion. La corrosion et l'abrasion ont eu raison de la précédente chaîne âgée de onze ans. Pour des raisons de sécurité, il était donc indispensable d'en effectuer le changement. À la fin du mois de mars, durant deux jours, sur une barge de 25 mètres de long, techniciens et scaphandrier ont assuré la dépose de la chaîne mère usagée, longue de 100 mètres et la pose de la nouvelle chaîne. Ces travaux ont été effectués en même temps que des travaux similaires pour les mouillages du Bono. Le coût de déplacement de la barge en a, de ce fait, été réduit. Le site du Traon accueille maintenant les bateaux des plaisanciers en toute sécurité et a pu recevoir les voiles-avirons de la Semaine du Golfe.

Sur une barge de 25 mètres de long, techniciens et scaphandrier ont assuré la dépose de la chaîne mère usagée, longue de 100 m et la pose de la nouvelle chaîne.



RALENTISSEMENT DE LA VITESSE

Poursuite des aménagements



Le Hallate, réhausseur avec bacs latéraux végétalisés

C'était un engagement de campagne : « réduire la vitesse des véhicules dans le bourg et dans les hameaux, par exemple à l'aide de chicanes arborées, voies partagées, et sensibiliser les conducteurs en utilisant un radar pédagogique ».

Après les deux années de COVID qui ont contrarié la conduite des projets, la commune a commencé son programme de ralentissement de la vitesse. En 2022 des aménagements ont été faits :

- Rue Yves de Pont Sal (aménagement transitoire car il faudra envisager des travaux importants pour revoir les canalisations avant de refaire les revêtements de sol et créer la piste cyclable souhaitée) ;
- Entrées et sorties des hameaux de Kermarquer et du Hallate (rehausseur avec bacs latéraux végétalisés) ;

- Réfection complète des voies et création de chicanes dans les hameaux de Bréguénan et Lestréviau ;
- Repositionnement de chicanes à Lohenven.

En 2023, ces efforts, budgétés, seront poursuivis.

- La rue Joseph Le Brix avec des chicanes arborées et quelques places de stationnement, dans l'attente d'un budget qui permettra d'enfourer les réseaux, et là aussi de créer des voies cyclables ;
- Le hameau de Lohenven, Toul er Lann, le Pont du Len en entrée de bourg : des réhausseurs avec bacs végétalisés seront installés ;
- Le carrefour de Kerrouic où des ralentisseurs seront posés.

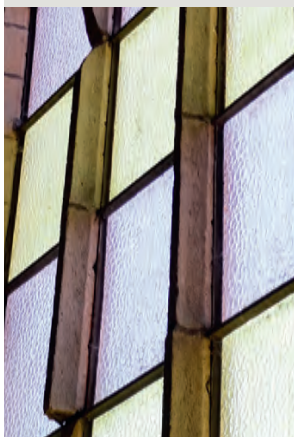
Un radar pédagogique de dernière génération a été commandé. Sa livraison a été retardée par les difficultés d'approvisionnement du fournisseur en composants électroniques. Mobile et alimenté par un panneau solaire, il pourra être déplacé régulièrement. Bien évidemment cette volonté politique de circulation apaisée dans notre commune doit s'accompagner d'un respect des vitesses maximales et du civisme de chacun. Rappelons que la vitesse est limitée à 30km/h dans le bourg. ●



Kermarquer

ÉGLISE SAINT PHILIBERT

La rénovation des vitraux



À la suite de chutes de pierres de meneau trouvées au niveau des vitraux à l'intérieur de l'église, le Maire a pris un arrêté interdisant l'accès à l'église et la mise en place d'un périmètre de sécurité autour des vitraux afin d'éviter tout accident.

Lors de la visite, il a été constaté de multiples fissures dans les meneaux des différentes baies à lancettes ainsi que des ruptures de vitrage. Ces désordres semblent être dus à la structure même des vitraux composée d'une ossature en acier dans laquelle viennent s'insérer les pierres de granit et les vitrages. Ces éléments constructifs ont dû être réalisés après la seconde guerre mondiale. La partie de pierre fracturée est en granit taillé et issue du meneau en face intérieure ; les vitraux sont réalisés en verre blanc dit de type cathédrale fixé au mastic dans un cadre acier. Cette structure en acier évolue du fait de sa dilatation et sa corrosion, entraînant la fracturation du granit des vitrages tant à l'intérieur qu'à l'extérieur de l'église. Ces désordres sont visibles sur l'ensemble des baies de l'église. Une mission de maîtrise d'œuvre pour la mise en sécurité et la rénovation des vitraux de l'église est en cours et les travaux devraient débiter au second semestre de l'année 2023.

Dans le cadre du diagnostic de l'église, nous sollicitons l'ensemble des habitants à bien vouloir nous transmettre tous les supports historiques (photos, plans...) en leur possession. Ceux-ci seront utiles pour nourrir l'histoire de l'église et à sa rénovation.

L'ESPACE SANTÉ PRAD OUAREN

Un partenariat mairie - professions médicales débuté en 2020



Le projet vise le regroupement et l'installation à terme, derrière le Cocci-Market, de **3 ou 4 médecins généralistes, 2 dentistes, 1 podologue, 2 kinésithérapeutes, 1 ostéopathe, 1 orthophoniste, 5 infirmières**. La municipalité vend le terrain viabilisé (cf plan) et les praticiens construisent leur propres bâtiments (1 bâtiment pour les dentistes, 1 pour le podologue, 1 pour les kinésithérapeutes, et un bâtiment regroupant médecins généralistes, ostéopathe, orthophoniste, infirmières). Des places de stationnement sont évidemment prévues, ainsi qu'un rack à vélos.

Lorsque la nouvelle municipalité a pris les rênes de la commune, en plein début de crise du covid, le Dr Philippon s'apprêtait à prendre sa retraite, et chacun s'inquiétait de ne plus avoir de médecin sur la commune. Et puis deux jeunes médecins, les Docteurs Marion Portois et Quentin Bajoux ont pris le relais, rejoignant les professions paramédicales déjà installées : ostéopathe, kinésithérapeute, infirmières, orthophoniste.

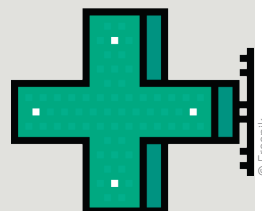
L'un des engagements contenu dans le programme de l'équipe des élus était de favoriser le maintien des personnes âgées à domicile. L'un des services prioritaires était donc de disposer d'une offre médicale la plus complète possible, pour les seniors, mais également pour l'ensemble de la population. Depuis 2 ans professions médicales et élus ont coconstruit un projet agrégeant non seulement les professionnels en place, mais aussi de nouveaux praticiens.

Dans un esprit de collaboration, des rencontres se déroulent régulièrement pour partager les interrogations ou demandes des uns et des autres et faire avancer le dossier. Le même architecte assure l'homogénéité des bâtiments en synergie avec l'aménageur choisi par la Mairie. Golfe du Morbihan Vannes Agglomération assiste la commune dans l'avancée du projet. Le permis d'aménager déposé par la Mairie a été accepté, les appels d'offre auprès des entreprises lancées et les entreprises choisies.

La première réunion de planification des travaux a eu lieu mi juin 2023. La viabilisation des terrains, permettant leur vente devrait se faire fin septembre, sous réserve du bouclage des dossiers financiers des praticiens investisseurs. La construction des bâtiments pourra alors commencer. ●

PHARMACIE

Une installation contestée par l'Agence Régionale de Santé mais soutenue par la municipalité



Quelle municipalité ne souhaiterait pas qu'une pharmacie s'implante sur son territoire !

Bien évidemment les élus, Maire en tête, sont intervenus auprès de l'ARS pour que cette installation puisse se faire. Mais il est important de savoir, contrairement à ce qui a pu être dit, que ce n'est pas la commune qui dépose un dossier auprès de l'ARS, mais bien le pharmacien candidat. C'est à lui, en premier lieu de défendre sa candidature. Bien sur, la commune a appuyé officiellement la demande auprès de l'Agence Régionale de la Santé. Cette dernière ayant refusé le dossier, le candidat pharmacien a déposé un recours gracieux auprès de l'ARS, également rejeté, puis un recours auprès du ministère de la santé qui demande des aménagements au dossier. Un nouveau dossier est donc en cours dont l'instruction demande 4 mois. La première promesse de vente du terrain et des bâtiments rue de la Résistance étant échue, la municipalité a accepté d'élaborer un nouveau projet de promesse de vente à la demande du candidat, valable jusqu'en novembre 2024.

SERVICE À LA UNE

L'équipe des services techniques



De g. à d. : Vincent Barbier, directeur des services techniques, Marjorie Leray, Stéphane Noblanc, Corentin Pinard, Pascal Le Layec

Chaque jour, six agents municipaux (dont un à temps partiel) se plient en quatre pour votre commune. Ils ne sont pas toujours visibles car travaillant souvent dans l'ombre. Et pourtant, le personnel du service technique de la mairie de Plougoumelen fait en sorte d'améliorer le cadre de vie des habitants. Ces employés communaux contribuent directement à rendre notre ville plus attractive et s'adaptent en toutes circonstances. Ils ont en charge le quotidien, mais aussi la gestion des urgences liées aux conditions climatiques et/ou événements exceptionnels. D'une très grande polyvalence, ils interviennent partout et dans tous les domaines.

Côté voirie, le travail consiste à entretenir l'état routier, avec pas moins de quarante kilomètres de voirie qui nécessitent du balayage, de la signalisation verticale et horizontale. S'ajoutent le nettoyage des fossés et accotements, le désencombrement des voiries, la propreté, l'entretien des réseaux d'évacuation d'eaux pluviales. Les différentes décorations, comme le phare sur le rond-point où les décorations de Noël sont confectionnées par les agents dans les ateliers.

Quant aux espaces verts ; le taillage, l'élagage, le fleurissement, la tonte, l'entretien des ronds-points... sont des activités récurrentes chaque année. Pour donner une petite idée du travail effectué, pas moins de 59 200 m² de prairie, 61 087 m² de pelouse, 1050 m² de haies sont entretenues, 3650 m² de superficie de massifs sont taillés, et 1640 m de ligne de stade sont tracées, sans oublier les 2240 m² de surface débroussaillée manuellement et les 12 km de sentiers de promenade entretenus avec soin.



Ces employés communaux contribuent directement à rendre notre ville plus attractive et s'adaptent en toutes circonstances.

Les établissements communaux demandent également beaucoup de suivi, notamment avec le chauffage, l'électricité, la plomberie, la peinture. La surface totale au sol des bâtiments communaux représente 6635 m², les surfaces du service technique pas moins de 465 m² pour le bâtiment. S'ajoutent, le terrain et le dépôt qui représentent 4500 m² à entretenir.

L'apport logistique et technique sur les manifestations est essentiel. D'une grande habileté, les agents sont incontournables.

Afin de mener à bien leurs missions, les services techniques disposent de trois véhicules utilitaires et du matériel indispensable au quotidien auxquels s'ajoute l'entretien de chaque outils/véhicules. Un tracteur et un micro-tracteur, trois débroussailleuses, un rotovateur, deux tondeuses dont une auto-portée, une faucheuse, une épareuse sont ainsi utilisés et entretenus méthodiquement. ●

Quelques chiffres

59 200

m² de prairie

61 097

m² de pelouse

1640

m de ligne de stade

Vincent Barbier est le responsable du service. Stéphane Noblanc son adjoint, Pascal Le Layec, Marjorie Leray, Corentin Pinard et bientôt un nouvel agent assurent au quotidien, toute cette logistique. La municipalité recherche également un apprenti pour compléter l'équipe. ●



Collecte pour les Restos du Cœur : 200 kg de dons déposés par les habitant.e.s.

CONSEIL MUNICIPAL DES ENFANTS

Tous les mois, lors du Conseil Municipal des Enfants, pour les jeunes élu.e.s. des écoles primaires de la commune, les projets s'organisent. Ce laboratoire de citoyenneté permet ainsi de participer activement à la vie de la commune.

Nolan, Énora, Thibault, Victor, Ulysse, Zoé, Adèle, Sophie, Ninon, Mewen, Louison et Élias travaillent au sein de commissions pendant deux ans pour mettre en place leur programme. Ils sont accompagné.e.s par Jonathan Cousin animateur référent du CME, Marion Doridor, conseillère déléguée auprès des enfants du CME.



Rencontre entre les jeunes élu.e.s et les membres du Conseil des Sages.



Yarn Bombing, l'art d'habiller les arbres et le mobilier urbain.

CONSEIL DES SAGES



Le Conseil des Sages de la commune adhère dorénavant, à la Fédération française des Villes et Conseils des Sages®. Créée en décembre 2015, il est composé de dix membres. Il travaille sur différents projets en lien avec les élu.e.s. Comme toute instance consultative, ce n'est pas un organisme de décision.

Son rôle est d'apporter, par leur expérience, associative, privée ou professionnelle, un certain recul, des compétences, de la disponibilité, un point de vue, une réflexion,

auprès des élu.e.s. C'est ainsi que les membres du conseil des sages ont récemment planchés sur : la redynamisation du marché hebdomadaire (ce qui a permis l'arrivée de nouveaux commerçants) et sur les questions au conseil municipal au travers notamment, de l'étude des doléances et réclamations formulées par les habitants de la commune. ●

« Vous souhaitez devenir membre du conseil des sages ? Un formulaire dédié a été créé sur la page du conseil des sages : plougoumelen.bzh/conseil-des-sages, ou directement à l'accueil de la mairie et nous vous recontacterons dans nos meilleurs délais. »

Au mois de mars, ils se sont investis dans la collecte de denrées alimentaires et de produits d'hygiène pour les Restos du Cœur. Une belle opération de solidarité qui leur a permis de recueillir les 200 kg de dons déposés par les habitant.e.s dans les points de collecte de la mairie, des écoles et du Cocci Market.

COLLECTE *pas de produits frais*
POUR LES RESTOS DU COEUR
DU 11 AU 18 MARS 2023
organisée par le Conseil Municipal des Enfants



au CocciMarket, dans les écoles ou à la mairie



Les élu.e.s du Conseil municipal des Enfants et les membres du Conseil des Sages ont lancé une grande collecte de laine. Une fois la laine collectée, les adultes et les enfants se sont mis au travail ensemble pour tricoter et réaliser des créations qui seront installées autour des arbres et sur le mobilier urbain. La transmission de l'apprentissage du tricot est un moment fort en terme d'échanges. L'objectif de cette démarche est d'embellir l'espace public tout en favorisant les relations entre les générations. Né en 2005 et développé en Europe de l'Est et en Angleterre, le « yarn bombing », aussi appelé « Knit graffiti ». Il essaime un peu partout de la bonne humeur. Les animateur.ice.s de l'accueil de loisirs et la responsable de la médiathèque se sont joints à cette démarche artistique habitant et embellissant la commune. Tricoter du lien, une démarche bien plus enrichissante qu'une simple décoration éphémère.

Au mois de juin, c'est une boum pour les élèves du cycle 3 a été organisée. Les bénéficiaires ont été reversés au profit d'une association caritative. L'année est loin d'être terminée et les projets ne manquent pas ! ●



MISSION LOCALE pays de Vannes



Projet **envole-toi** avec visite du musée de Meucou pour les jeunes qui passent le Brevet d'Initiation à l'Aéronautique

Différents dispositifs d'aides et de suivi sont mis en place, dont le contrat d'engagement jeune. L'objectif est de rendre autonomes les jeunes. Un accompagnement est mis en place pour aider à trouver un emploi ou une formation. Le jeune est en lien permanent avec son conseiller dans trois domaines :

Emploi

- Rédiger son CV et sa lettre de motivation,
- Se préparer pour les entretiens d'embauche,
- Développer son réseau professionnel en étant parrainé.e,
- Accéder et postuler à de nombreuses offres d'emploi.

FINANCER SON BAFA Subventions Morbihan



Vous avez de 17 à 25 ans inclus, vous êtes intéressé.e par les fonctions d'animation auprès des enfants et des jeunes, vous souhaitez suivre la formation au BAFA (Brevet d'Aptitude aux Fonctions d'Animateur) : le Conseil Départemental du Morbihan et la Caisse d'Allocations Familiales du Morbihan peuvent, sous différentes conditions, vous aider à financer votre formation. Important : la demande doit impérativement être déposée dans les 3 mois qui suivent la fin de la session de formation générale au BAFA. ●

Formation au BAFA sur le guichet des aides départementales :
📧 subventions.morbihan.fr

Si vous ne pouvez pas faire votre demande en ligne :
✉ jeunesse@morbihan.fr

L'objectif
est de rendre
autonomes
les jeunes

Orientation / Formation

- Construire ton projet professionnel,
- Découvrir des métiers et des secteurs d'activité,
- Réaliser des périodes en entreprise,
- Accéder à la formation qualifiante.

Vie quotidienne

- Budget,
- Aide au code et aux permis AM et B,
- Santé et handicap,
- Accès aux droits,
- Information sur les aides au logement. ●



ACCUEIL & PERMANENCES :

📍 1 Rue de la Loi à Vannes, 3 place Wheilheim à Baden
/ Bâtiment Le Kreisker - Place Jules Gillet à Ploeren



FORUM Job d'été

Les communes de Plougoumelen, Arradon Baden et Larmor Baden se sont associées pour organiser le Forum Job d'été qui s'est déroulé le 1^{er} avril 2023 à Baden. Ce forum a réuni dix-neuf entreprises du territoire dont deux de Plougoumelen. Cent quatre jeunes dont dix de Plougoumelen sont venus à la rencontre des professionnels du tourisme, de la restauration, du service à la personne, et bien d'autres secteurs d'activité.

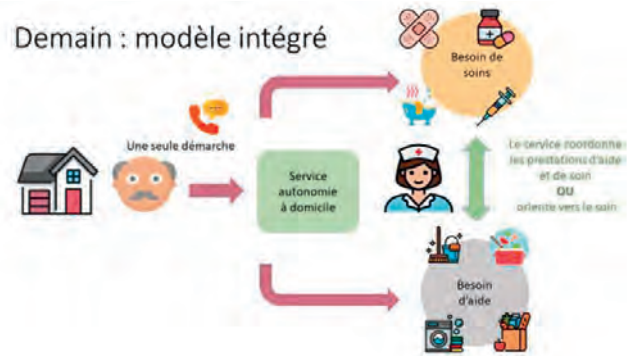
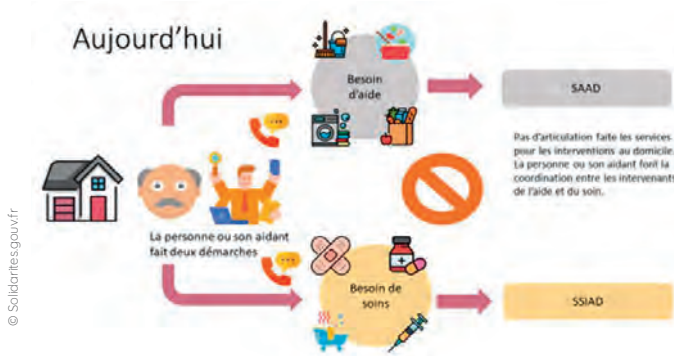
Ce moment fort a été l'occasion pour ces jeunes du territoire de participer à des ateliers CV et lettre de motivation et de candidater aux offres d'emplois lors de job dating. ●

PROJET D'AIDE À DOMICILE

Sur le secteur Vannes ouest

La loi de Finances de la sécurité sociale 2022 et le décret du 28 avril 2022 revoient les modalités de financement des services à domicile et viennent accélérer les évolutions de ce secteur. Plougoumelen s'est engagée dans une réflexion avec les communes de Vannes ouest pour une offre de services publics en faveur des personnes en situation de vulnérabilité du territoire.

Le conseil d'administration du CCAS a, par délibération du 15 mai, intégré un groupement de commande pour une étude préalable de faisabilité. La réflexion cible les services autonomie à domicile. Cette vision initiale pourra évoluer vers une offre de service plus étoffée qui intègre le parcours des usagers. L'objectif est de proposer un service de qualité, efficient et sécurisé.



TY INFO SERVICES

L'heure du bilan

Ty Info Services, a ouvert le 12 septembre 2022 sur huit communes de l'ouest de Vannes (Arradon, Baden, Île d'Arz, Île aux Moines, Larmor-Baden, Le Bono, Ploeren, Plougoumelen). Elle est labellisée France services depuis le 16 novembre 2022.

Fréquentation de Ty Info Services

- 172 personnes accompagnées (62 hommes et 110 femmes)
- 314 demandes ont été accompagnées du 12/09 au 31/12/2022

Résultats questionnaires aux usagers

Il ressort que 100% des usagers qui ont répondu au questionnaire, jugent ce service très utile et ont été très satisfaits de leur accompagnement.



PLAN canicule

L'été s'installe et entraîne avec lui une hausse des températures. Les vagues de chaleur peuvent être difficilement supportables pour les personnes en situation de vulnérabilité. Lorsque le plan canicule est activé, le CCAS met en place une veille adaptée au public concerné : appels téléphoniques, visites... Si vous êtes déjà inscrit sur le registre recensant les personnes en situation de vulnérabilité (maladie, handicap, isolement, grand âge), vous serez automatiquement contacté par le CCAS. Inscription auprès du CCAS, démarche pouvant être réalisée par un tiers.

ccas@plougoumelen.fr

FORMATION premiers secours



Au cours du 2^{ème} semestre 2023, une nouvelle session de formation PSC1 sera de nouveau proposée par le CCAS en lien avec la Croix Rouge. Les modalités d'inscription et le nombre de places seront communiqués à la rentrée.

MUTUALE la mutuelle familiale



Il y a quelques années, le CCAS de Plougoumelen accueillait favorablement la Mutuelle, mutuelle familiale. Cette année, la convention de mise à disposition d'un bureau permettant de recevoir du public a été renouvelée. Cette mutuelle offre une gamme de prestations au tarif maîtrisé, pour tous les habitants d'une même commune. Magali Lasnier, conseillère mutualiste, se tient à votre disposition sur rendez-vous.

02 97 01 25 00
 m.lasnier@mutuale.fr

REPAS DES aînés

Le repas des aînés aura lieu le dimanche 8 octobre !

Ce repas animé est offert par le CCAS aux personnes domiciliées sur la commune et âgées de 70 ans et plus.

Pour partager ce moment festif, merci de vous inscrire auprès du CCAS avant le 8 septembre 2023.

02 97 57 97 08
 ccas@plougoumelen.fr

LEN LIVRES ?

d'une bibliothèque à une médiathèque !

Le programme concocté par Nadège, la responsable de la médiathèque, le semestre dernier, a été riche et varié. Tout a été peaufiné pour proposer activités, expositions et autres rencontres à destination d'un public bien diversifié, sans oublier la lecture et les conseils.

Du côté jeune public, des ateliers et des animations, comme lors des **nuits de la lecture sur le thème de la peur** avec cette soirée chasse aux monstres, enfermée.s dans la médiathèque, dans le noir, éclairé.e.s d'une seule lampe de poche !

Dans le cadre des **rendez-vous culturels à l'initiative de Vannes Agglomération**, le spectacle Zéphyr et Alizé a été présenté avec Déclic. Dans le cadre de la manifestation Numérigolfe, une exposition en réalité augmentée « Uramado Le réveil des tanukis » a été très appréciée, tout comme l'installation numérique « Silence » du collectif Mille au carré.

Le numérique s'est invité encore un peu plus à la bibliothèque avec un escape game numérique « Amélia's secret » et une initiation au jeu « Switch Degrees » of separation.

Un travail autour du **projet radio** avec les CM1-CM2 de l'école Philippe Meirieu a permis aux élèves d'enrichir leur projet (voir p.20) avec la fresque sonore interactive pour diffuser des sons à partir de matériaux conducteurs d'électricité.

Le plus gros succès de ce semestre est, sans nul doute, **les ateliers, conférence et exposition sur le thème des dinosaures**. Pendant un mois, Gwendal Adam, paléontologue passionné, a proposé, avec Nadège, différentes animations ayant obtenu un franc succès (pas moins de 60 personnes à la projection et conférence du 14 avril et quelques 120 enfants et 5 adultes ont participé aux huit ateliers d'archéologie).

Le **prix des bébés lecteurs**, en partenariat avec le Relais Petite Enfance et le Lieu d'Accueil Enfants et Parents (voir p. 17), propose aux tout-petits des séances bien captivantes.

Dans le cadre du **festival L'appel de la mer des Artisans filmeurs associés**, une mise en lumière des femmes dans la marine marchande a été proposé avec la projection du film "Femmes au long cours" (portraits de cinq officières de la Marine marchande de différentes générations).

Pendant un mois, l'**exposition « tout ce que je leur dois »** de Nadège Abadie, de l'agence photographique Signatures a donné la parole aux femmes du début du XX^e. Une **rencontre / dédicace** a été organisée autour de son livre éponyme, où, avec poésie, ces femmes parlent des choses communes « de ce qui est, de ce que nous sommes, de ce qu'on leur doit ». (La librairie d'Auray Vent de soleil a été partenaire de cet échange.)

L'**exposition « Cap sur les Forbans »** a été étayée par la visite commentée d'Alain Brûlé, adjoint au maire de Le Bono, également élu patrimoine. **Yvon Lunven, artiste local**, a, quant à lui, présenté ses œuvres durant le mois de juin.

Appel à participant.e.s ! Exposez une de vos œuvres à la médiathèque. Tous les arts sont les bienvenus ! ●



EXPOSITION "CAP SUR LES FORBANS"

Cet été, dans le cadre du grand **festival national du livre jeunesse**, le thème choisi de « partir en livre » est la liberté !

Du 12 juillet au 16 août, rendez-vous tous les mercredis de 18h à 20h pour un « Bibli'o Traon » sur le site du Traon, pour lire et échanger en toute convivialité.

Tous les détails du programme estival sont accessibles sur le site : plougoumelen.bzh

FESTIVAL L'APPEL DE LA MER DES ARTISANS FILMEURS ASSOCIÉS



Horaires d'été :

Mardi : 10 > 12h - 15h > 18h
 Mercredi : 10h > 12h - 15h > 17h
 Bibli'o Traon de 18h > 20h
 Vendredi : 10h > 12h - 15h > 18h
 Samedi : 10h > 12h - fermé l'après-midi



**ATELIER, CONFÉRENCE
 ET EXPOSITION SUR
 LES DINOSAURES**



**EXPOSITION " TOUT
 CE QUE JE LEUR DOIS " NADÈGE ABADIE**



**SPECTACLE
 ZÉPHYR
 ET ALIZÉ**

Fermeture de la médiathèque samedi 15 juillet et du dimanche 20 août au lundi 4 septembre

CULTURE BRETONNE

Le saviez-vous ?

L'esprit Breizh



Pour valoriser la culture bretonne et réinventer les costumes et coiffes sans perdre une miette de ce patrimoine si riche qui façonne notre identité collective, un travail participatif a été engagé par Maiwenn, animatrice à l'accueil de loisirs.

Un travail de collecte d'anciens clichés de tenues traditionnelles bretonnes a été organisé par le service auprès des habitant.e.s de la commune. À partir des photos, vingt-deux enfants âgés de 6/10 ans ont ensuite travaillé avec une graphiste de la confédération Kenleur et ont créé chacun un personnage. Chaque élément de chaque réalisation vient composer une silhouette issue des vingt-deux dessins. L'exposition des travaux de recherches a permis d'aboutir à une oeuvre unique. L'encollage de cette création éphémère sur le pignon de la mairie annexe a clôturé la démarche artistique.



Causerie bretonne pour tout public à la médiathèque Len Livres

Participer à la causerie bretonne et découvrir la langue bretonne, la lire et la chanter, enrichir ses connaissances, partager et raconter l'histoire de Plougoumelen, échanger sur toute la culture bretonne. Les rendez-vous sont conviviaux et passionnants.

La causerie a lieu un samedi sur deux à la médiathèque de 14h à 15h30.

✉ bibliotheque@plougoumelen.fr



L'HIRONDELLE RUSTIQUE fait-elle toujours le printemps ?



© David Ledon



© Patrick Camus

De g. à d. : Hirondelle rustique - Départ des hirondelles à Trémodec

Nos sociétés sont plus citadines que rurales et la connaissance de la nature environnante disparaît presque aussi vite que la biodiversité qui s'érode. Tous les lundis, Patrick Camus et Christian Fontaine, deux habitants du pays d'Auray (Morbihan), scientifiques et enseignants de formation, nous font redécouvrir plantes et animaux de la région alréenne. Aujourd'hui, focus sur l'hirondelle rustique, autrement appelé *hirundo rustica* en latin.

L'hirondelle rustique, gwennel en breton, est un oiseau surtout rural. Elle apprécie la compagnie de l'homme, installant son nid dans les étables, les hangars, mais aussi les garages. Insectivore, elle se nourrit presque exclusivement en vol. Grande amatrice de moustiques, elle en ingurgite quelques milliers par jour, concurrençant, sans rémanence, les insecticides toxiques pour la chaîne alimentaire.

Ce grand migrateur, de moins de 20 grammes, passe l'hiver en Afrique méridionale. Très ponctuel, il revient dès la mi-mars pour nicher en Bretagne.

La fidélité à vie est assez fréquente chez cet oiseau. Les mâles avec les plus longs filets sur la queue sont les plus attirants et se reproduisent

avec plus de succès. L'incubation de 5 à 6 œufs dure 15 jours en moyenne et les jeunes s'envolent à l'âge de 20 jours environ. Il y a souvent deux couvées annuelles.

En 1 000 rotations environ et une semaine de travail, elle façonne un nid avec des boulettes de terre mélangées à des débris végétaux et le tapisse de plumes. Les hirondelles sont fidèles à leur site de reproduction et reviennent y nicher chaque printemps, pendant une dizaine d'années.

Sa population est aujourd'hui en fort déclin, en lien avec la destruction de leurs nids, la fermeture des bâtiments qu'elle occupe saisonnièrement, l'usage des pesticides et l'assèchement des zones humides, sources de nourriture. Les hirondelles sont des espèces protégées. Aussi, préserver leurs nids fait partie de ces bonnes actions pour aider cette espèce menacée. ●



© Michel Le Sommer

Deux hirondeaux nourris par le mâle



PLUS D'INFOS :

✉ abc@plougoumelen.bzh 📄 ABC Plougoumelen

RANDONNÉE

La boucle de randonnée « Rives du Sal » gagne en notoriété



Les élus du territoire morbihannais ont inauguré le 17 juin 2023 aux côtés de la fédération départementale de randonnée du Morbihan, des bénévoles et du public la boucle de randonnée « Rives du Sal » récemment classée, au niveau national, variante du GR34. Cette labellisation concrétise et valorise un travail entrepris collectivement depuis de nombreuses années pour développer le tourisme rural des trois communes concernées. Cet itinéraire de 19 km relie les deux rives du Sal, en aval par le vieux pont du Bono et en amont par la passerelle du bois de Pont Sal traversant des paysages variés au riche patrimoine naturel et culturel. Document disponible en mairie et téléchargeable sur le site de la commune.

🔗 www.plougoumelen.bzh/chemins-de-randonnee/

L'EAU en Bretagne



La première édition des chiffres clés de l'eau en Bretagne est parue. Elle est produite par l'Observatoire de l'Environnement en Bretagne (OEB) et synthétise les éléments de connaissance disponibles au niveau de la région. Les partenaires de cette parution sont l'État, la Région Bretagne et l'agence de l'eau Loire-Bretagne. Elle apporte un éclairage précieux pour connaître l'état des milieux aquatiques en Bretagne, les pollutions diffuses (nitrates, phosphates et pesticides) et leur impact sur les écosystèmes ou la santé humaine, la ressource en eau disponible et l'évolution des consommations d'eau.

bretagne-environnement.fr

ESCAPADES à vélo

Vous avez des fourmis dans les jambes ? Les circuits Escapades à vélo vous entraînent à la découverte des 8 stations vertes que sont Arradon, Elven, Grand-Champ, Monterblanc, Plescop, Plougoumelen, Saint-Avé et Sulniac. Dans chacune d'elles, deux boucles vous permettent de sillonner ces communes rurales et pleines de charme. Jusqu'au 31 août, un concours photo vous invite à faire un selfie dans l'un des cadres de Flora, mascotte des stations vertes, disséminés au fil des circuits. Envoyez ensuite votre photo (avec la présence d'au moins un vélo) par mail au service tourisme de l'agglomération ou en scannant le QR-code présent sur le cadre. Un tirage au sort et des lots seront distribués à la fin de l'été.



Pour y participer c'est facile !

Flashez le QR Code
ou rendez vous sur le site :
golfesduorbihan-vannesagglomeration.bzh/escapade

BAC À MARÉE des idées pour ma terre



En 2022 Jeanne et Maïwenn du service enfance jeunesse ont inscrit l'accueil de loisirs au concours organisé par le Ouest France « Des idées pour ma terre ».

L'objectif est de réfléchir avec les enfants sur un projet écologique pour la commune. Plusieurs thèmes ont été proposés : limiter et recycler les déchets, économiser l'énergie, réduire l'impact des

transports et consommer mieux en local. Les meilleurs projets sélectionnés sont édités dans un livret à destination des écoles et accueil de loisirs ayant participé. Le choix s'est porté sur la fabrication d'un bac à marée. Le long des berges de la rivière du Sal, sur le site du Traon (plage, cale de mise à l'eau et petit sous-bois) un grand nombre de déchets sont présents. Certains sont apportés par la mer (la laisse de mer), d'autres laissés par les visiteurs. Les intrépides, âgés de 6 à 10 ans, sont à l'initiative et porteurs du projet publié car sélectionné par le jury de Ouest-France et présidé cette année, par François Gabart, navigateur. Les ados, âgés de 11 à 17 ans, et les intrépides ont réalisé le bac à l'aide de palettes recyclées. Les choupis, âgés de 3 à 5 ans, ont vernis le bac et les intrépides ont réalisé la signalétique. Le bac a été fabriqué début 2023 et mis en place au mois de mai.

Information importante, le bac à marée n'est pas une poubelle pour les pique-niques ou les déjections canines. ●

STATION VERTE

Promouvoir notre terroir, notre patrimoine et ses richesses

Notre commune Plougoumelen vient d'obtenir en octobre 2022 le label Station Verte. Ce label touristique permet de développer le tourisme rural, tout en participant à la préservation des terroirs et à leur dynamique économique. La commune intègre ainsi la dynamique des 8 stations vertes du territoire. L'idée est de promouvoir notre terroir, notre patrimoine et ses richesses. Cette promotion passe par 2 temps forts : la fête du Terroir en automne, et la fête de l'écotourisme avec ses escapades à vélo du 29 avril au 18 juin. À Plougoumelen, ce sont 2 boucles l'une de 9.10 km et l'autre de 20.71 km accessibles en famille permettant la découverte de patrimoine comme Le village de Cahire, la chapelle de Lestrieviau... Le projet d'Escapades à Vélo Station Verte a été créé afin de relier plusieurs stations vertes d'un même territoire pour inviter les voyageurs à faire des pauses curieuses, nature ou/et gourmandes. ●

Dans le rétroviseur



LA VIE D'UNE COMMISSION : CELLE DE L'ENFANCE, LA JEUNESSE ET LA RESTAURATION SCOLAIRE

Les commissions réunissent des élus du conseil municipal qui travaillent sur les projets communaux, la vie quotidienne de la commune et émettent leur avis sur les décisions à prendre, notamment celles qui seront votées en conseil municipal.

À la commission enfance-jeunesse et restauration scolaire, huit élu.e.s siègent aux côtés de Mme le Maire. Frédéric Belz, responsable du service, est toujours présent. Les professionnels de nos services apportent l'ingénierie, la réglementation et les éléments factuels.

La commission se réunit 3 à 4 fois l'an, avant un conseil municipal. Elle a validé le Projet Éducatif De Territoire qui a été adopté par le conseil municipal de décembre 2021. Chaque année, elle étudie les tarifs de restauration, du périscolaire, de l'extrascolaire (pendant les vacances) et des séjours estivaux.

Elle a appuyé la demande d'un renforcement de l'équipe d'animation le mercredi et sur le temps de la pause méridienne (hors repas), les effectifs ayant bien augmenté.

Parmi les sujets abordés au sein de la commission, on peut citer : le projet « Métamorphose » en lien avec la Petite Enfance de Ploeren ; les ateliers de prévention sur le harcèlement (voir p.18) et la sécurité routière présentés aux deux écoles ; une réflexion sur la garderie municipale...

Le travail de la commission n'est pas toujours visible par la population. Ce sont des moments d'échanges, de décisions qui permettent d'offrir un service de qualité aux usagers. ●



UNE PLATEFORME DE STATIONNEMENT POUR LES VÉLOS

Afin d'encourager la pratique du vélo, l'agglomération a proposé une plateforme de stationnement dédiée aux cycles. À Plougoumelen, cette structure pouvant accueillir entre 10 et 12 vélos, est installée sur le site du Traon. Cette plateforme modulable présente de nombreux avantages. Côté usager.e.s, elle permet de répondre aux attentes des cyclistes qui souhaitent accrocher leurs vélos en toute sécurité,

sur des emplacements dédiés. Pour la commune, ce dispositif permet d'expérimenter différentes localisations de stationnements pour les vélos avant de pérenniser une structure sur un lieu. Pour accompagner les communes dans leur choix, les usagers peuvent donner leur avis via un QR code à flasher sur la plateforme. Cette structure, intégralement réalisée par les services techniques de l'agglomération, est installée par les services techniques de la commune depuis le mois de mai.



Accompagnez votre commune dans son choix :
donnez votre avis en
flashant le QR code !



RPE Relais Petite Enfance



Atelier poterie



Le Relais Petite Enfance (RPE) anciennement Ram (Relais Assistantes Maternelles) est un lieu d'information pour les familles sur les différents modes d'accueil existants. C'est également un service d'accompagnement pour les candidates à l'agrément, les assistantes maternelles agrées ainsi que les salariés garde d'enfant à domicile. Il impulse et dynamise les départs en formation des assistantes maternelles. L'organisme « Bretagne compétences » de Vannes a été sollicité pour présenter cette formation de deux journées pour six assistantes maternelles du secteur et une d'une commune voisine dans le cadre de leur plan de formation continue. Pratiquer des gestes de premiers secours, les échanges et la présentation du matériel, spécifiquement adapté au très jeune public accueilli ont permis de préciser les gestes d'urgence et soins à dispenser pour les tout-petits. Cette formation est mise à jour tous les 2 ans. Une formation nécessaire et rassurante pour l'accueil au quotidien des tout petits. ●

PLUS D'INFOS :

Françoise Goubin - ✉ rpe@ploeren.bzh - ☎ 02 97 40 13 05

Formation : pratiquer les gestes des premiers secours, échanges et présentation du matériel spécifiquement adapté au très jeune public accueilli



LAEP Lieu d'Accueil Enfants Parents

Pour rappel : le Lieu d'Accueil Enfants Parents est un lieu d'accueil, d'échanges et de rencontre, ouvert deux lundis matin par mois, dans la salle Petite Enfance de l'espace Roh Mané.

Vous êtes futurs parents, parents, grands-parents d'enfants de moins de 6 ans, venez faire une pause, partager un moment avec votre enfant, avec d'autres parents. Dans un cadre bienveillant et sécurisant, votre enfant peut, à vos côtés, explorer les espaces de jeux qui lui sont proposés. Deux accueillantes, sont présentes, disponibles et à l'écoute des familles. Gratuit, sans inscription, on vient et on repart quand on veut. un samedi par mois, un atelier est proposé à Plougoumelen en alternance avec Ploeren.

Samedi 11 mai dernier, un atelier psychomotricité a eu lieu au complexe sportif de Kergouguec. Les enfants ont pu grimper, ramper, sauter sous l'œil amusé de leurs parents. Dates et informations sur le site de la commune de Plougoumelen. ●

PLUS D'INFOS :

Sonia Legrand - ✉ laep@ploeren.bzh - ☎ 02 97 40 11 62



"Grande lessive"
mars 2023



Atelier de motricité

LE SERVICE ENFANCE ET JEUNESSE

lieu de partage

L'accueil de loisirs "Le Repère" est ouvert le mercredi et les vacances scolaires à tous les enfants de Plougoumelen. Les ados se retrouvent au foyer des jeunes : L'Eldor'Ados. Il est ouvert tous les mercredis de 14h à 18h30 ainsi que pendant les vacances scolaires. Sur le site de la commune : inscriptions, planning, fil d'actualité et bien plus encore. ●



Plus d'information en p.13



Concours de bande dessinée

Neuf jeunes de 7 à 10 ans ont participé à un concours de bande dessinée organisé par Aurore. Les planches de BD ont ensuite été exposées en salle plume, réservée au service jeunesse au sein de l'école Philippe Meirieu, afin de permettre à une quinzaine d'élèves de participer au vote. Lynn Thomas est la lauréate du concours. Les jeunes sont repartis avec leurs créations chez eux. ●

En découdre avec le harcèlement

À l'appel de John du service enfance et jeunesse, Morgane de la Compagnie de théâtre « Ni Plus Ni Moins » est intervenue au cours d'un atelier théâtre à destination des élèves de CM des écoles Philippe Meirieu et Saint-Anne de Plougoumelen. Apprendre à être attentif et vigilant.e, rejouer la scène avec différentes attitudes, être plus combatif ou plus respectueux pour chacun d'entre eux, tout un travail effectué durant 2h pour quarante-six élèves de CM de la commune. Cet atelier est le fruit d'un travail de concertation entre le service enfance et jeunesse, les écoles et la compagnie théâtrale. C'est la deuxième année que ce travail est mis en place. Le résultat est extrêmement positif. Les élèves jouent le jeu et seront, somme toute, mieux outillé.e.s si un jour ils sont témoins ou doivent affronter cette situation. ●



ALSH, lutte contre le harcèlement



Le bac à marée



Détails de l'activité en p.15

L'ELDOR'ADOS

11 / 17 ans

Retrouvez ici quelques exemples d'activités effectuées. •



Éveiller la curiosité et la réflexion artistique, développer l'estime de soi par la créativité...

« Éveiller la curiosité et la réflexion artistique, développer l'estime de soi par la créativité et susciter l'envie de dessiner, de peindre et le désir de culture, au travers le Graffiti » indique Emmanuel Gagneux dit ATGAP. Enseignant artistique, il est intervenu le mardi 14 février auprès des jeunes de l'Eldor'ados pour graffer et colorer les murs d'expression libre du pumtrack du complexe sportif de Kergouguec. Le dernier décor peint sur ce support datait de plus de trois ans, il était temps de le changer. •



Plougou Lanta

L'émission « les aventuriers de Koh-Lanta » a été déclinée à l'accueil de loisirs de Plougoumelen durant les vacances de février. « Plougou Lanta », a été conjointement organisé par Maïwen (stagiaire de l'Institut Breton du Sport et de l'Animation - IBSA) et John, animateur de l'Eldor'ados. Ils ont invité les adolescents de l'espace jeunes de Le Bono à se joindre à eux pour participer à cette aventure. C'est ainsi qu'une quinzaine de jeunes de 11 à 16 ans ont participé à cette animation si particulière, avec au programme : un relais memory, un relais à l'aveugle, du tir à l'arc, du tir à la corde, une épreuve des poteaux et... une dégustation de jus et d'insectes. •

PHILIPPE MEIRIEU

Des projets à tout âge !



Les enfants âgés de 3-4 ans, accompagnés par Annie Claude, ont décliné durant deux séances, la thématique de la grande lessive 2023 : « Ta cabane est ma cabane » avec les Chamottes, potières de Plougoumelen. Cabanes pour animaux, abri à insectes ont ainsi vu le jour avec les enfants de petite section. Les enfants âgés de 5-6 ans accompagnés par Anne-Claude Barbot et Frédérique Rousseau sont, quant à eux, partis pour une découverte des savoir-faire autour du pain de la ferme. Ils ont visité l'atelier de fabrication du pain cuit dans le four à bois du village de l'écomusée de St Dégan à Brech. Ce musée regroupe un ensemble de maisons rurales et de chaumières entièrement meublées, retraçant la vie paysanne du XIX^e siècle. Dans le cadre du projet EAC (Éducation Artistique et Culturelle) proposé par GMVA, les enfants âgés de 7-8 ans, accompagnés par Sophie Vittemetz ont travaillé autour du thème des marionnettes. Du spectacle à l'atelier de fabrication, ils ont évolué et appris à les manipuler, donnant ainsi une



dimension pédagogique dans laquelle l'enfant peut se projeter, en exprimant son propre langage et ses émotions. Les enfants âgés de 9-11 ans sont, pour leur part, allés à Paris durant cinq jours. Ils ont notamment découvert la Maison de la Radio. Ils ont visité et enregistré quatre émissions dont les podcasts (des 5, 10, 18 et 19 avril) sont actuellement disponibles sur le site de plougoumelen.bzh/ecole-philippe-meirieu. Ils ont posé des séries de questions en direct à Valentin Houinato, journaliste et judoka qui vise les Jeux olympiques et Chloé Ragazzoli, égyptologue, maîtresse de conférence à la Sorbonne. Une série de questions, en différé, ont été posées à Anne Lavaud, déléguée générale de l'association Prévention Routière et Pierre Fabing, vétérinaire d'urgence. ●

PLUS D'INFOS :

✉ ec.0560372a@ac-rennes.fr - ☎ 02 97 57 82 83



L'AMICALE

La grande mobilisation

L'année scolaire 2022-2023 a de nouveau été prolifique pour l'amicale des parents d'élèves de l'école Philippe Meirieu. L'association s'est en effet donnée l'ambition d'augmenter le budget dédié à chaque classe et de permettre au groupe des CM1-CM2 de partir une semaine à Paris.

Pour cela, les membres du bureau et de nombreux parents bénévoles se sont mobilisés autour de projets qui ont

rencontré de grands succès : vente de chocolats et soirée de Noël, confection de crêpes, week-end structures gonflables. La traditionnelle fête de l'école a eu lieu le 24 juin avec de nombreux lots de tombola à gagner.

L'énergie de l'équipe n'est pas entamée : elle poursuivra son action l'an prochain, pour le plaisir de permettre aux élèves et aux institutrices de donner vie à leurs envies !



NOUS (RE)JOINDRE :

✉ amicale.ec.ph.meirieu@gmail.com



SAINTE ANNE

« Si la France m'était contée »

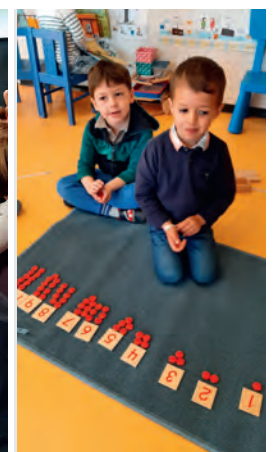
Le patrimoine a guidé notre projet d'année, transportant ainsi nos élèves dans le temps et l'espace. Voyager dans le temps : telle a été l'idée phare de nos sorties scolaires. Les maternelles ont fait une immersion à Poul Fetan, village breton du XIX^{ème} Poul Fetan, où ils ont découvert les gestes ancestraux de la fabrication du beurre en baratte, de la bouillie de blé noir. Les élémentaires suivis des GS ont investi le Puy du Fou où l'Histoire prend corps et se sont émerveillés devant les métiers d'art d'antan, et la féerie des spectacles vivants balayant les époques.

Les CM1-CM2 se sont impliqués dans le projet « Ma Bretagne à l'école » et Céline, animatrice culturelle, les a initiés aux rudiments du breton. Ils ont aussi visité un autre pan de l'environnement local, le Centre de tri de déchets recyclables VENESYS. Pour la séquence « Savoir rouler à vélo », les CE2-CM1 ont enfourché leur monture et emprunté les routes de Plougoumen pour mettre à l'épreuve leur sens du code de la route.

Mais le projet qui a tenu en haleine l'année durant élèves et maîtresses, a été sans nul doute la comédie musicale « Si la France m'était contée ». Sous la houlette d'Anne Sculo, professeur de théâtre, ils ont répété leur texte écrit par les enseignantes. Des chansons du répertoire français, travaillées avec Julie Marion, ont émaillé le spectacle, qui a reçu l'ovation du public lors de la représentation à la salle émeraude en juin.

Solidarité et rassemblements ont aussi jalonné notre parcours : journée sportive rassemblant tous les élèves du réseau d'Arradon, journée d'intégration au collège St Jean Baptiste, spectacles musicaux dans les théâtres alentours, marionnettes, Nouvel An chinois, Fête de la Saint Patrick, cinéma, Journée de Solidarité au profit des Associations « Jehanne » et « St Cado-Haïti » qui se sont partagé 996 €, passage du Cambridge avec remise des diplômes, sans oublier notre kermesse !

Les élèves auront été particulièrement marqué cette année par la construction du préau. Ils en ont suivi les étapes pas à pas, du



terrassément à la pose de la toiture, en passant par l'enduit, et l'enrobé sur la cour. Grâce aux associations de l'école, guidées par quelques parents compétents, nous applaudissons aujourd'hui l'aboutissement du projet, avec en sus, le réaménagement de l'entrée de l'école, et prouvons qu'ensemble, nous pouvons faire beaucoup !

Valérie Ruyet, chef d'établissement, et son équipe sont à votre disposition. ●

PLUS D'INFOS :

☎ 02 97 57 85 06

✉ eco56.stean.plougoumen@enseignement-catholique.bzh

🌐 ecolesainteanneplougoumen.toutemonecole.fr

L'APEL

Des actions gourmandes



L'APEL de l'école Sainte Anne a été active sur cette deuxième partie de l'année, avec la réalisation d'actions gourmandes... Une vente de plateaux raclette en partenariat avec le Cocci-market de Plougoumen ainsi qu'une vente d'un rougail saucisses, fait maison, par les membres de l'APEL ont été un succès ! En mars les enfants ont défilés, déguisés et joyeux, dans le bourg lors du Carnaval. La Boulangerie Maudet a fourni un goûter en clôture de cet événement ! En avril, l'action annuelle "Bol de pâtes" a été un régal grâce aux parents bénévoles venus s'occuper de la cuisson et du service aux enfants et l'équipe éducative ! Diverses actions artistiques ("dessin d'école") et culturelles

(ventes de livres via l'association "Lire c'est Partir") ont été menées également au grand plaisir des enfants et de leurs parents ! Une belle équipe de l'école s'est réjouie de participer au stand maquillage et jeux lors de la semaine du golfe au Traon. La Plougourmande a été relancée, en juin. Les marcheurs et gourmands se sont retrouvés sur un circuit de 10 km le long des sentiers côtiers de la commune avec trois pauses gourmandes où ils ont notamment retrouvé les bonnes soupes froides de la Marmite Bretonne ! Et comme le veut la tradition, l'année s'est clôturée avec une Kermesse haute en couleur !

NOUS (RE)JOINDRE :

✉ apelecolesainteanne56@gmail.com

ACCUEIL

des nouveaux habitants

Cette année la cérémonie d'accueil des nouveaux habitant.e.s a été organisée autour de cinq tables rondes animées par les élu.e.s autour des thèmes liés à la vie communale, aux réalisations et aux projets. Les jeunes élu.e.s du conseil municipal des enfants présent.e.s ont également présenté la commune et leur travail. Un pot de l'amitié a clôturé cette agréable rencontre. ●

Rencontre avec Benoit et Yolande Réhault

Benoit et Yolande Réhault vivent à plein temps à Plougoumelen depuis le mois de juillet 2022. « *Mais nous y venions chaque année depuis 2016* ».

Les grands-parents de Benoit Réhault venaient déjà en vacances à l'île aux Moines dans les années 45. Ils avaient alors leur caravane d'installée à Arradon. « *J'ai également un grand-oncle qui a été Maire d'Arradon, Ferdinand Loyse, de 1955 à 1971* » révèle Benoit Réhault.

« *En 1976, mon père a créé une entreprise - aujourd'hui Penouest - dans la zone du Keneah à Plougoumelen. C'est*



Yolande et Benoit Réhault, nouveaux habitants sur la commune

une entreprise fournissant des moteurs diesel pour les chalutiers et le BTP » explique Benoit Réhault. « *De Plougoumelen, je ne connaissais alors que l'entreprise de mon père et Keroyal où nous allions souvent déjeuner* ». « *Ça a été un long cheminement avant de nous établir définitivement sur la commune* ».

Originaires tous les deux de Fougères, ils ont été étudiants à Rennes, puis se sont installés à Caen, Saint Lô et Niort. Ils ont toujours gardé un lien avec Arradon, où vivaient les parents de Benoit Réhault et où il a toujours son bateau, et Plougoumelen. Il y a sept ans, ils s'installent à Plougoumelen pour les vacances.

Aujourd'hui, retraités tous les deux, lui a assuré la direction d'entreprises informatiques. Son épouse quant à elle, a été professeur d'anglais puis a repris ses études d'histoire de l'Art jusqu'à obtenir un doctorat, ce qui lui a permis de monter de nombreux projets de sauvegarde du Patrimoine religieux.

Ils ont eu un réel coup de foudre en s'installant à Plougoumelen. Ils apprécient particulièrement l'environnement naturel préservé, le Sal, l'océan, mais aussi les commerces de proximité. « *Le bourg est fort sympathique et a su conserver son authenticité* ». ●



Isabelle Noirard et Florian Mazzocut

Échange avec Isabelle Noirard et Florian Mazzocut

Isabelle Noirard, Florian Mazzocut et leur petite fille Saga ont emménagé en juillet dernier à Plougoumelen. Ils sont ravis que leur dossier ait été retenu par un bailleur pour leur accession à la propriété.

En 2018 ils ont ouvert une ressourcerie à Crach où ils se sont installés, juste après avoir vécu à Arradon.

🔗 cap-ressourcerie.com

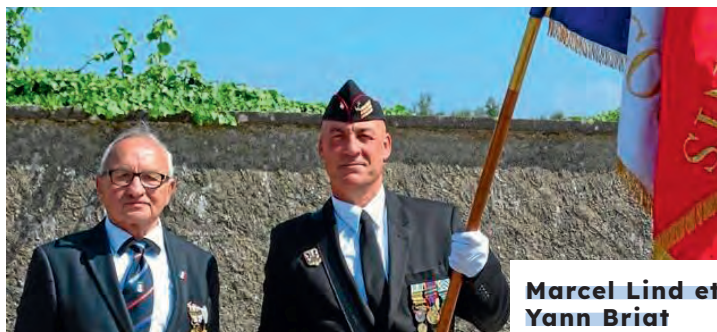
Ils connaissent tout autant Le Bono où ils ont de la famille. Plougoumelen leur plaisait déjà bien avant de s'y implanter. « *C'est une commune rurale où la nature est préservée, le maraîchage et l'élevage sont des atouts bien appréciables* ».

Des projets sur la commune, ils n'en manquent pas, notamment au niveau de la médiathèque. Le dynamisme, les expositions, les animations présentes les ont fortement intéressés. Pourquoi pas devenir bénévole pour animer des ateliers ?

« *C'est une chance de pouvoir profiter de cet environnement. L'école, la médiathèque, la salle des sports, les commerces, le marché sont accessibles à pied. Il y a une grande richesse du côté des associations* ». Plusieurs familles se sont installées en même temps qu'eux sur la commune. Ils ont ainsi rapidement tissé des liens avec leur voisinage proche. Et ce n'est qu'un début... ●



CÉRÉMONIES commémoratives



**Marcel Lind et
Yann Briat**

Le 7 janvier 2023 les membres de l'association UNC (Union Nationale des Combattants) se sont retrouvés pour élire un nouveau président. Après plus de quinze années passées à la présidence de l'UNC Plougoumelen, puis président de la section Auray, Brech, Le Bono, Plougoumelen, Marcel Lind a souhaité passer la main. Merci Marcel pour ces nombreuses années que tu as données au service de la mémoire, pour ton dévouement au sein de l'association, pour le

temps que tu y as consacré. Monsieur Yann Briat, porte drapeau a été élu président de l'association, bienvenu Yann et merci pour ton implication .

L'UNC n'est pas qu'une association « d'anciens combattants » c'est une association qui rassemble des hommes et des femmes qui ont porté les armes, qui agit pour la défense et les intérêts du monde combattant, qui perpétue le souvenir des combattants « Morts pour la France », qui contribue au devoir de mémoire et à la formation civique des jeunes générations, qui nourrit l'esprit de défense par ses témoignages, ses réflexions et son soutien aux forces armées, de police et de secours. Nos soldats défendent nos valeurs démocratiques et humanistes dans le monde, sur terre, air, mer pour que règne la PAIX.

Venez nous rejoindre ; venez nous accompagner lors des cérémonies de commémoration en rendant hommage à nos parents, grands-parents, arrière grands parents qui ont combattu pour la paix que connaît notre pays et si difficile à obtenir à notre porte aujourd'hui. La prochaine commémoration se déroulera le 5 août en mémoire du drame qui a marqué Plougoumelen lors du crash du bombardier qui endeuilla notre commune, trois habitants ont trouvé la mort ainsi que les membres de l'équipage. SOUVENONS-NOUS ! ●

**Philippe Elain président de la section
Plougoumelen, Le Bono, Brech et Auray de l'UNC.**



**Cérémonie
du 8 mai**

ÉTAT CIVIL

décembre 2022 > juin 2023



Bienvenue à

26/02 Lara Delacroix
22/03 Ange Prono Blanchet
14/04 Ambroise Enquebecq
08/05 Lily Zham
07/06 Elliott Guillevin

Ils se sont dit oui!

01/04 Jérôme Ploquin & Karine Le Vigouroux
29/04 Sébastien Lacroix & Marie Gautier-Langlais Marie
06/05 Christian Moala dit Falaeo & Cécile Le Bizec
02/06 Jérôme Dubois & Lauranne Le Hen

Ils nous ont quittés

14/12 Jean Roger
16/12 Léon Le Corvo
18/12 Anne Le Marhollec
01/01 Nathalie Forgeais
02/01 Marcel Guibert
18/01 Michel Lécuyer
22/01 Christian Fegueux
07/02 Marie Madeleine Offredo
23/02 Lucette Leleup
02/03 Thérèse Corignet
23/04 Thi Nim Pham
22/05 Odette Maillaut

ZOOM

les artisans et commerçants de Plougoumelen

FLEUR DES 7 ÎLES

Pépinière et jardinerie

L'aventure a démarré, à Baden, il y a plus de 30 ans pour Loïc Cheval. L'exploitation a été orientée vers la culture de plantes vivaces et la recherche de plantes originales du monde entier, notamment d'origine méditerranéenne bien acclimatées à la douceur du climat local. En 2016, Gwennan Cheval et Christophe Cadet reprennent les rênes de l'entreprise.

Fin 2003, marquera l'implantation de la pépinière et jardinerie à Plougoumelen et ce, dans une logique de respect de l'environnement (gestion, de l'eau, des déchets végétaux, et méthodes biologiques de protection des cultures sous serre). Ils développent ainsi une démarche écologique quotidienne par la protection biologique intégrée, la récupération des eaux de toitures et d'arrosages, et la gestion des déchets.

Au printemps, l'établissement Fleurs des 7 îles ouvre ses portes pour son rendez-vous annuel : les Fest'îles. Le temps d'un dimanche, une scène ouverte avec un programme musical chaleureux anime les serres. S'en est suivi un spectacle de haute volée de la compagnie des Zingues qui ont présenté « Les Moz'arts de la Table ».

En parallèle, des ateliers pour enfants, des crêpes et galettes, des glaces artisanales et un marché des artisans avec sculptures, peintures et céramiques ont permis au public de profiter pleinement de cette journée si particulière.

Le magasin est ouvert toute l'année du lundi au samedi de 9h à 12h30 et de 14h à 18h30 et les dimanches après-midi en avril, mai et octobre (fermeture annuelle durant les vacances de Noël jusqu'au 31 janvier).

PLUS D'INFOS :
fleursdes7iles.fr

Rendez-vous annuel : les Fest'îles



LE MARCHÉ

À jeudi !



Venez-vous approvisionner au marché, place de l'église à Plougoumelen

Rendez-vous tous les jeudis, de 16h à 20h et rencontrez les commerçants. N'oubliez pas vos cabas... Mille et une saveurs vous attendent : pizzas, sushis, charcuterie...

Un maraîcher bio sur le marché de Plougoumelen !

Teddy Marchese, maraîcher bio, de la ferme « les Merveilles du Sal », propose des légumes de saisons comme les oignons, les courgettes, les blettes, les salades, du chou rave, des brocolis, du fenouil, des betteraves, du persil et bientôt des tomates, concombres ou melons.



Et si l'envie vous prend d'exposer ou de vendre sur le marché, vous pouvez effectuer votre demande à partir du site plougoumelen.bzh, rubrique économie, où un formulaire de demande de participation vous attend.

PLUS D'INFOS :
plougoumelen.bzh



Ronan de Dieuleveult

STERED

Créée en 2009 à Rennes, la marque STERED, dont le nom signifie « Étoiles » en breton, propose une ligne de prêt-à-porter avec pour inspiration la Bretagne. Depuis 14 ans, la langue bretonne s'affiche sur leurs collections. Depuis juin 2021, c'est à Plougoumelen que Ronan de Dieuleveult et sa petite équipe dessinent les modèles, sélectionnent les coloris, élaborent les collections et gèrent toute la chaîne logistique de diffusion des produits. La fabrication est réalisée au Portugal pour une fabrication responsable 100 % européenne. En 2018, c'est Loïck Peyron qui portait les couleurs de la marque. En 2020, le chanteur Sting ne s'y est pas trompé et s'affichait également en STERED. En plein essor, la marque est à ce jour distribuée en Bretagne dans une centaine de points de vente ainsi que par internet www.stered.eu.

PLUS D'INFOS :
 stered.eu

LE KENYAH

Restaurant

L'aventure familiale a démarré en 1988 avec Joël et Carole et s'est poursuivie avec Ghislaine en 2017. Elle perdure dorénavant avec Élisabeth. Toute jeune, elle venait déjà aider au restaurant. Après un intermède, elle est revenue, il y a une dizaine d'années. Dès midi, dans ce restaurant ouvrier du parc d'activités du Keneah, commence le petit défilé de travailleurs, de routiers, de vacanciers, d'habitué.e.s ou de nouvelles têtes. Le buffet déborde d'appétissantes entrées. Élisabeth Boriller s'active aux fourneaux avec de bons plats traditionnels et des desserts faits maison. Ce restaurant ouvrier réputé est une étape incontournable pour de nombreux routiers qui peuvent ainsi profiter d'une bonne douche, d'un coin repos et d'un repas copieux en salle ou en terrasse. Avis aux amateurs, le petit plus qui dépanne bien : sandwichs et plats à emporter ! L'établissement est ouvert du lundi au samedi, matin et midi et du lundi au jeudi, le soir.

PLUS D'INFOS :

 02 97 56 25 37  @Restaurant le Kenyah  Z.A. du Keneac'h Nord



Élisabeth Boriller



Tanguy et Nadège Maudet

MAUDET

Boulangerie

Installée depuis 2015 à Plougoumelen, la boulangerie Maudet propose une large gamme de produits, comme les pains et pains spéciaux, les viennoiseries ou les pâtisseries fabriqués sur place, à base de produits frais. Nadège et Tanguy choisissent en priorité des fournisseurs locaux. Un petit coin pause avec des tables permet de prendre un café viennoiserie, manger un sandwich ou une pâtisserie.

Fermée le lundi, la boulangerie est ouverte dès 7h jusqu'à 13h, et les après-midis en semaine de 15h30 à 19h.

Un distributeur automatique de baguettes à l'extérieur, à proximité de la mairie, permet de venir chercher son pain à toute heure.

PLUS D'INFOS :

 boulangerie-maudet.fr



LA SEMAINE DU GOLFE était de retour du 15 au 21 mai



Cela faisait 4 ans que les 17 communes du Golfe, les navigateurs, les associations et les spectateurs l'attendaient : La semaine du Golfe était de retour du 15 au 21 Mai !

Comme à chaque édition, les flottilles se sont croisées sur « la petite mer », faisant escale de port en port pour se regrouper le samedi à l'occasion de la grande parade.

À Plougoumelen, c'était vendredi le grand jour, avec l'accueil des voiles-

avirons. Plus de deux cents d'esquifs avait remonté le Sal pour participer à la fête. Et la fête fut belle !

Cette réussite est essentiellement due à l'équipe de la semaine du golfe locale, emmenée par son président, Pierre Calvez, et les 110 bénévoles.

Tajine, galettes saucisses, bière bretonne et plus encore ont joyeusement accompagné les 1200 convives dans une belle ambiance musicale : fanfare du Bono, Zykaplougou, le bal Floch

ont égayé la journée et la soirée jusque tard dans la nuit.

Merci aux organisateurs, bénévoles et services techniques pour ce grand moment de convivialité, de partage et de bonne humeur !

Vidéo réalisée avec le concours de Tébésud est visible sur :

plougoumelen.bzh/actualites/toutes-voiles-dehors/

© Office du Tourisme



FÊTE SUR
LE SITE
DU TRAON



STRUCTURES GONGLABLES

Samedi 4 et dimanche 5 mars l'amicale de l'école Philippe Meirieu a organisé, pour la quatrième édition, un week-end de structures gonflables pour adultes et enfants (parcours jungle, toboggan géant, jeux de sumos etc). L'année dernière environ 1800 personnes sont venues passer un agréable moment au complexe sportif de Kergouguec. Cette année encore, ils étaient nombreux à s'être déplacé. Les recettes recueillies financeront les sorties ou l'achat de matériel pour les élèves de l'école Philippe Meirieu. Une cinquantaine de bénévoles ont permis de mener à bien ces deux journées. ●



KRAV MAGA BZH

Présidée par Allan Gagnerie, l'association a organisé dimanche 12 mars un stage de self défense féminin dans le cadre de la journée internationale des droits des femmes au dojo de Kergouguec. Cet événement a eu un beau succès avec une trentaine de participantes. Les bénéfices, 400 €, ont été reversés à la ligue contre le cancer du Morbihan. Pour info, **les cours se déroulent à la salle de Kergouguec, le samedi de 16h à 18h et le dimanche de 10h à 12h.** L'association compte une vingtaine d'adhérents. ●

BAD BY NIGHT



Cent trente joueuses et joueurs originaires d'une vingtaine de clubs Bretons et un club de Loire Atlantique se sont retrouvés le 24 mars à Plougoumelen pour le premier tournoi nocturne de badminton. Une bonne trentaine de bénévoles ont contribué à la réussite de cette 1^{ère} édition du tournoi. Certains sont allés jusqu'à alterner entre jeu et bénévolat tout au long de la soirée. L'accueil des joueurs a démarré dès

18h avec café de bienvenue offert par le club organisateur Les Plumes du Len. La compétition a débuté pile à l'heure à 19h pour finir à... 3h45 du matin avec en clôture la remise des récompenses aux vainqueurs des huit séries (trois séries de double homme et cinq séries de double mixte). Ce n'est que vers 5h du matin que les derniers bénévoles ont pu rentrer chez eux. Cette soirée, haute en couleurs, a ainsi mis à l'honneur les heureuses et heureux vainqueurs, dont les médaillés argent : Benjamin Bouedo et Hugo Hamet (Double Homme Série 3), Aurélien Rocher (avec Cécile Cathala - Elven) (Double Mixte Série 4) et médaillés or : Nadia Guitter et Fabien Bazire (Double Mixte Série 3), Lauranne Le Hen et Julien Pigeon (Double Mixte Série 4). ●



COURSE CYCLISTE

Samedi 22 avril après-midi, les courses cyclistes faisaient leur grand retour sur la commune. Le beau temps était au rendez-vous. Deux circuits ont été proposés, la Hubert Lainé de 91 km et la Ronde de Béquerel de 63 et 56 km. Quelque deux cents cyclistes et quatre-vingts bénévoles ont assuré le spectacle. ●



LES FOULÉES DE PLOUGOUMELLEN

Dimanche 26 mars a été marqué par la 26^e édition des Foulées de Plougoumelen. Deux circuits ont été proposés aux concurrents, l'un de 10 km sur route et un second, de 16 km, sur les sentiers côtiers de la commune. Ces courses, organisées par le Comité des fêtes, ont mobilisé quelques 80 bénévoles et 200 participant.e.s. ●

NOTRE ÉQUIPE DE FOOTBALL PASSE EN RÉGIONALE 3

Le dimanche 7 mai dernier, au complexe sportif de Kergouguec, a été marqué par une superbe victoire de l'ASPB (Association Sportive de Plougoumelen Le Bono) contre l'équipe des Rah-Koëd de Plaudren. Le public, venu nombreux, a été captivé et tenu en haleine jusqu'au bout du match. C'est enfin le couronnement d'une magnifique dynamique orchestrée par toute une équipe d'éducateurs, d'entraîneurs, de présidents en cohésion totale avec les joueurs. Ce travail sur le long terme date de la fusion des deux clubs et porte ses fruits. L'an dernier, l'équipe B est montée en grade. Cette année, avec Nicolas Jégouzo, entraîneur, Patrick Guenal, entraîneur adjoint et Stéphane Duval, Président, c'est au tour de l'équipe A de monter à l'échelon supérieur. Après quinze victoires et six nuls, l'ASPB reste la seule équipe invaincue du District 1. De nouveaux objectifs et nouveaux espoirs sont permis ! ●

ORGANISER UN ÉVÈNEMENT

LA MAIRIE VOUS INFORME

Lorsqu'une association souhaite organiser un événement sur la commune (sur la voie publique ou dans les équipements communaux), elle est invitée à se rapprocher des services municipaux afin procéder à la déclaration préalable obligatoire de l'évènement. ●

PLUS D'INFOS :

✉ mairie@plougoumelen.fr
🌐 plougoumelen.fr

THÉÂTRE d'improvisation

L'association Révèle-toi propose chaque lundi, cours de théâtre d'improvisation à Plougoumelen avec Marie-Francine Renouard, professeure de théâtre. Le jeu, les rires, l'imagination, le lâcher-prise et la bienveillance sont de mise. Un moment de détente pour ado ou adulte.
Cours adolescents :
les lundis de 17h45 à 19h
Cours adultes :
les lundis de 19h à 20h30
Cours d'essai offert.
À la salle du Puits Fleuri à Plougoumelen.

PLUS D'INFOS :

✉ 06 43 87 15 88

LE FORUM DES ASSOS' de Plougoumelen

La commune de Plougoumelen est fière de réunir plus de 30 associations. Le milieu associatif de la commune est dense et diversifié. Chaque année, un forum leur est consacré en ce début du mois de septembre. Il se tiendra cette année samedi 9 septembre de 10h à 13h au complexe sportif de Kergouguec.



C'est l'occasion idéale, pour le public, de découvrir les associations et de permettre aux intéressé.e.s d'adhérer ou devenir bénévole dans une association. Les acteurs associatifs locaux se font connaître au public et présentent leurs activités. Chaque année c'est un moment unique de rencontres et d'échanges qui connaît un franc succès. Rendez-vous en septembre 2023 pour une nouvelle édition ! ●

LES CHEVALETS DU TRAON

Une association artistique ouverte à toutes et à tous



© Nolwenn Languille



“ Au mois de mai, les arbres ont inspiré les artistes. Pour fêter la Nature et l'arrivée du Printemps, les membres de l'association « les chevalts du traon » ont exposé leurs œuvres sur ce thème à la chapelle Saint Thuriau au hameau de Lestréviau. Une bien belle exposition qui a mis à l'honneur ce symbole de mythes et légendes. ●

✉ chevaltsdutraon@orange.fr

JOUTES 2023

VENEZ ENCOURAGER L'ÉQUIPE DE PLOUGOUMELLEN !



Les 15^{èmes} joutes de Kiwanis du Pays d'Auray se déroulent dimanche 30 juillet toute la journée. L'équipe mixte, composée de joueurs, rameurs, barreurs s'entraîne et se prépare pour le jour J. Ce rendez-vous festif est incontournable. Les difficultés sont nombreuses : garder l'équilibre, maîtriser le poids de la lance ou celui des rames, trouver la bonne cadence, et enfin désarçonner l'adversaire sans tomber à l'eau. Cet événement particulièrement sportif, demande à notre équipe de faire face à des formations particulièrement bien entraînées. En 2018, l'équipe de Plougou-

melen est arrivée troisième, ils avaient alors remporté 350 euros directement versés au CCAS de la commune. L'année dernière, ils se sont inclinés en quart de finale.

Un prix est également attribué pour les meilleurs déguisements par équipe.

Quels costumes seront portés sous nos couleurs ? Les paris sont ouverts, une belle surprise vous attend !

Pour cette année, le suspense reste bien évidemment complet, mais à l'issue de cette journée, c'est certainement la bonne humeur qui aura gagné. ●

AGENDA

Ball Trap
Samedi 15 + dimanche 16 juillet
📍 Keneah

Les dimanches de Betty
Dimanche 16 juillet
📍 Site du Traon

Les Contes de Baden
Lundi 17 juillet à 21h
📍 Site du Traon

Les Joutes du Loch - Kiwanis
Dimanche 30 juillet
Toute la journée
📍 Port de Saint Goustan à Auray

Commémoration :
**79^{ème} anniversaire du crash
du bombardier allié
à Plougoumelen**
Samedi 5 août
📍 Stèle des anciens combattants

Pardon
Mardi 15 août - Messe à 10h30
📍 Chapelle de Bequerel

Forum des associations
Samedi 9 septembre - 10h > 13h
📍 Complexe sportif de Kergouguec

**Randonnée pédestre
au profit du Téléthon**
Dimanche 17 septembre
Organisée par le comité des fêtes
Sur inscription 📧 comite-des-fetes-plougoumelen@laposte.net

Bourse aux jouets
Samedi 14 octobre - en matinée
📍 Espace Roh Mané
avec l'association des Nounoulen

Fête du Terroir
Cet automne - date à venir

COMITÉ DES FÊTES



Le comité des fêtes est très actif. Il a organisé une fête de la musique en partenariat avec Zykaplougou le 17 juin et la grande fête du Traon le 8 juillet. Le prochain rendez-vous est une randonnée pédestre dimanche 17 septembre. ●

TROPHÉE DES 3 RIVIÈRES

La Fée du Traon, était, l'organisateur de ce challenge amical annuel soutenu par le Département entre les yoles de Bantry du Morbihan. Les trois rivières sont représentées par La Marle à Vannes, la rivière de Noyal à Montsarrac (Séné) et le Sal à Plougoumelen. « La Fée du Traon » a pris l'avantage sous voiles, devant « Mor Bihan » et « Audace », mais s'est fait coiffer au final par « Mor Bihan » qui a passé la ligne d'arrivée en premier à l'aviron. ●



L'ANNUAIRE DES ASSOS'

de Plougoumelen

A

Agapanthus

Art floral - adultes
✉ agapanthusplougou@gmail.com

Aloha aikido

Enfants et adultes
✉ aloha.aikido@gmail.com

Amicale laïque

École Philippe Meirieu - parents
✉ amicale.ec.ph.meirieu@gmail.com

Amis de la chapelle de Lestreviau

Entretien de la chapelle, animation, expositions - enfants et adultes
🔗 amischapellelestreviau.fr

Apel

École Sainte-Anne - parents
✉ apelecolesainteanne56@gmail.com

Arts martiaux du Golfe

Enfants et adultes
✉ amgolfe56@gmail.com

ASPB (Football)

Enfants et adultes
✉ stephanie.duval@sfr.fr

B...F

Chevalets du Traon

Arts plastiques et peinture - adultes
✉ chevaletsdutraon@orange.fr

Club de l'amitié

Gym, informatique, scrabble - adultes
✉ guimardml@orange.fr

Comité des fêtes

Organisation de manifestations festives
Enfants et adultes
✉ comite-des-fetes-plougoumelen@laposte.net

Comité de Kermesse de Béquerel

Organisation du pardon du 15 août
Enfants et adultes
✉ festerchapel@gmail.com

Courir à Plougoumelen

Athlétisme - Adultes
✉ couriraplugoumelen@gmail.com

Fukei

Danse contemporaine
Enfants et adultes
✉ dancehelene@wanadoo.fr

G...K

Grimpe D'Bloc

Escalade - Enfants et adultes
✉ grimpedbloc@gmail.com

Gym à Plougou

Gymnastique - Adultes
✉ salesourd@orange.fr

Handball

Enfants et adultes
✉ karine.geubbels@hotmail.fr

Judo56 Golfe

Enfants
✉ judogolfe@gmail.com

Kendo

Art martial - Enfants et adultes
✉ karinoo@live.fr

Krav Maga

Art martial - Adultes
✉ allangagnerie@gmail.com

Kyudo traditionnel du Golfe

Tir à l'arc japonais - Adultes
✉ kyudodugolfe@gmail.com

L...P

Mains de Belisama

Peinture sur porcelaine, pastel - Adultes
✉ grouefsel@gmail.com

Nio Phare

Développement du sport et de l'éducation au Sénégal
✉ niophare@gmail.com

Nounoulen

Entraide des assistantes maternelles
🔗 nounoulen.blogspot.com

Plaisanciers du Traon

Adultes
✉ thfontai@club-internet.fr

Plumes du Len

Badminton - Enfants et adultes
✉ lesplumesdulen@gmail.com

Q...S

Révèle Toi

Théâtre - ateliers - adultes & adolescents
✉ marief.renouard@gmail.com

Rohmanescène

Théâtre - Adultes
✉ annemichelsculo@orange.fr

Semaine du Golfe à Plougoumelen

Organisation événements maritimes
Adultes
✉ semaine dugolfeplougou@gmail.com

T...U

Une yole pour Plougoumelen

Construire, lancer, entretenir une yole et naviguer - Jeunes et adultes
🔗 lafeedutraon.com

Union Nationale des anciens Combattants

✉ briat.yannick@orange.fr

V...Z

Yog'attitude

Yoga - Adultes
✉ yogattitude56400@gmail.com

Zykaplougou

Musique et chants - Enfants et adultes
✉ zykaplougou@gmail.com

RETROUVEZ L'ENSEMBLE
DES INFORMATIONS SUR
LE SITE DE LA COMMUNE :
WWW.PLOUGOUMELLEN.BZH

LA PAROLE DE LA MAJORITÉ

Nous voilà arrivés à mi-mandat : l'occasion de constater ce qui a été fait, malgré les deux années de COVID qui ont marqué le début de mandature et limité les initiatives et les rencontres.

Notre feuille de route, c'est le programme pour lequel nous avons été élus.

Côté associations et culture, conformément à nos engagements, nous accompagnons le dynamisme associatif de la commune, notamment le comité des fêtes, et avons initié des manifestations ouvertes au public comme les dimanches de Betty, le spectacle décentralisé de l'Echonova ayant dû, lui, être annulé pour cause de COVID ; mais nous travaillons en collaboration avec GMVA à un spectacle décentralisé du festival de Jazz à Vannes.

Notre engagement d'œuvrer pour le maintien à domicile de nos séniors passe par une offre médicale la plus complète

possible. En collaboration étroite avec les professionnels de santé nous avons abouti à un espace médical que beaucoup de communes nous envieront et qui devrait ouvrir ses portes fin 2024 au bénéfice de toute la population.

Côté restaurant scolaire, l'engagement de proposer des produits bio et locaux est respecté sans laisser s'envoler les tarifs, pourtant dans le contexte inflationniste actuel.

Les aménagements pour limiter la vitesse tant dans les hameaux que dans le bourg sont des réalités. Bien entamé, le programme des travaux se poursuit.

La modernisation du bulletin communal (Le Mag), de l'Hebdo et du site internet sont effectives.

La valorisation de nos atouts touristiques s'exprime par le développement de parcours de randonnées, et maintenant l'appartenance au label station verte.

Un marché a été créé et l'offre de food-truck diversifiée.

En collaboration avec l'agglomération les terrains du Keneah sont maintenant tous vendus et les entreprises ouvrent progressivement leurs portes accueillant 600 emplois.

Des acquisitions foncières ont été faites, ouvrant la perspective d'implantation de commerces, d'espace associatif, d'un nouveau restaurant scolaire pour les années à venir.

Tout ceci en respectant largement la maîtrise budgétaire annoncée : nous sommes très loin d'une augmentation des impôts communaux égale à l'inflation. Bien évidemment beaucoup reste à faire, mais les choses avancent, dans le respect d'une croissance maîtrisée, de l'équilibre budgétaire et de notre priorité : Bien vivre à Plougoumelen. ●

L'équipe de la majorité municipale

LA PAROLE DE LA MINORITÉ

Au printemps, nous avons pu retrouver, avec joie et beaucoup d'attente, notre semaine du golfe, point de départ des nombreuses fêtes estivales marquant le retour de l'ensemble de nos manifestations locales.

Concernant notre chère commune, ce début d'année sera marqué par l'aboutissement de l'aménagement de quelques hameaux (Bréguéan, Les-tréviau...) alors même que le bourg, centre pourtant de toutes les attentions de notre majorité, reste « au point mort » quant à sa redynamisation.

Pour rappel, faudra-t-il encore de nouvelles dépenses pour de nouvelles études ? Combien d'années faudra-t-il encore pour aboutir à l'aménagement du bourg ? La majorité est-elle capable de faire un choix dans l'ensemble de leurs projets présentés lors de leur campagne ?

Depuis la réunion publique de la municipalité en place, il y a plus d'un an, nous avons assisté à une présentation sur le projet du bourg qui reste sans lendemain. Nous comprenons et partageons l'avis de bon nombre d'habitants déçus à juste titre.

Malheureusement, nous observons que la circulation, liée aux derniers aménagements, s'est détériorée eu égard aux bouchons réguliers aux heures de pointe ce qui, dit en passant, génèrent des incivilités pas toujours contenues.

Nous pouvons légitimement penser que des projets, sans études, sortent de terre beaucoup plus aisément que d'autres qui ont, pourtant, nécessité beaucoup de concertations et d'argent.

En effet, ces derniers ont été réalisés sans mise en concurrence au détriment de l'équilibre budgétaire de la commune.

Nous vous conseillons de consulter le compte administratif 2022 sur le site de la municipalité qui présente un déficit de la section d'investissement s'élevant à -738 622.36 €.

À votre écoute, nous restons à votre disposition pour relayer votre parole et vous souhaitons, à tous et à toutes, un très bel été. ●

Annie Retailleau, Julien Mocquet
et Katia Lemaître

✉ plougoumelenopposition@gmail.com



**SAMEDI 9
SEPTEMBRE 2023**

DE 10H À 13H

FORUM DES ASSOCIATIONS

COMPLEXE SPORTIF DE KERGOUGUEC

PLOUGOUMELLEN