



Atlas de la Biodiversité Communale (ABC)

ANNEXES DU
DOCUMENT TECHNIQUE



Annexes

- I - Liste des personnes ressources
- II - Liste de la flore communale
- III - Liste de la faune communale
- IV - Fiches Actions



I. Liste des personnes « ressources »

Les personnes mentionnées, ci-dessous, ont apporté leur concours pour l'expertise, la rédaction, l'illustration et la relecture de ce document technique, voire pour les animations réalisées.

HABITATS

Marie Le Martelot	Lycée Kerplouz Auray, 56
Emilie Bougeard	Lycée Kerplouz Auray, 57
Sylvain Brunet	Althis, Brec'h, 56
Margaux Féon	Althis, Brec'h, 57

CHAMPIGNONS : Mycologie

Brigitte Bodiguel	Asphodèle badennoise, Baden, 29
André Lédan	Société mycologique, Louargat, 22

BOTANIQUE

Anthony Lediaudic	Bretagne Vivante, Vannes, 56
Brigitte Bodiguel	Asphodèle badennoise, Baden, 56
Christian Fontaine	Plougoumelen, 56
Nicolas Amieux	Bretagne Vivante, Vannes, 56
Patrick Camus	Marie, Plougoumelen, 56
Pierre Danet	VivArmor Nature, La Motte, 22
Gabriel Rivière	Botaniste
Manon Taudin	Office National des Forêts, Quimper, 29
Christine Guillery	Mairie, Plougoumelen, 56

INSECTES

Ronan Arhuro	Althis, Brec'h, 56
Kilian David	Master UBS, Ploemel, 56
Vincent Jeudy	Bretagne Vivante, Séné, 56

POISSONS : Ichtyologie

Philippe Roynard	Agence Française pour la Biodiversité, Vannes, 56
Anne-Laure Caudal	Fédération Départementale de la Pêche, Saint Avé, 56
Patrick Camus	Mairie, Plougoumelen, 56

REPTILES : Herpétologie

Michel Le Sommer	Plougoumelen, 56
Patrick Camus	Mairie, Plougoumelen, 56
Christian Fontaine	Plougoumelen, 56

AMPHIBIENS : Batrachologie

Margaux Féon	Althis, Brec'h, 56
Sylvain Brunet	Althis, Brec'h, 56
Gwenegan Cueff	Plougoumelen, 56

OISEAUX : Ornithologie

David Ledan	PNR Golfe du Morbihan, Vannes, 56
Gwenegan Cueff	Mairie, Plougoumelen, 56
Michel Le Sommer	Plougoumelen, 56
Jean Pierre Mousset	Bretagne Vivante, Vannes, 56
Jean Pierre Annezo	Brec'h, 56
Pierre Gallène	Service Jeunesse, Mairie, Pluneret, 56
Jeanne Labat	Service Jeunesse, Mairie, Plougoumelen, 56
Kilian David	Master UBS, Vannes, 56

MAMMIFERES : Mammalogie

Corentin Le Floc'h	Bretagne Vivante, Séné, 56
Thomas Le Campion	Groupe Mammalogique Breton, Redon, 35
Théo Poëzévara	Groupe Mammalogique Breton, 56
Stéphane BASCK	Fédération départementale de la chasse, Vannes, 56

ANIMATEURS

Goulven Charpy	ENS Departement 56, Vannes, 56
David Ledan	PNR Golfe du Morbihan, Vannes, 56
Jeanne Labat	Service Jeunesse, Mairie, Plougoumelen, 56
Pierre Danet	Vivarmor, St Briec, 22
Aurélie Dethy	Herboriste, Vannes, 56
Brigitte Bodiguel	Asphodèle Badenoise, Baden, 56
Pierre Galène	Service Jeunesse, Pluneret, 56
Gwenegan Cueff	Mairie, Plougoumelen, 56
Antonin Le Bougnec	Etudiant en master, Bordeaux, 33
Gwendall Petit	CNRS, UBS, Vannes, 56
Joris Le Direach	Urbaction, Brec'h, 56
Claire Bergerault	Claire et Net Design, Theix-Noyal, 56
Sylvain Brunet	Althis, Brec'h, 56
Margaux Féon	Althis, Brec'h, 57

II. Listes de la flore communale

BV : Bretagne Vivante, groupe botanique de Vannes

PCam : Patrick CAMUS

PDan : Pierre DANET

CFon : Christian FONTAINE

	Nom latin (eCalluna)	Nom français (eCalluna)	Date observ.	Observateur
Adoxaceae	<u>Sambucus nigra L.</u>	Grand sureau (Sureau noir)	20150521	CBNB CFon
Alismataceae	<u>Alisma plantago-aquatica L.</u>	Alisma plantain d'eau	20170807	CBNB PDan CFon BV
Amaranthaceae	<u>Amaranthus blitum L.</u>	Amaranthe blette	2015	CBNB BV
Amaranthaceae	<u>Amaranthus deflexus L.</u>	Amaranthe couchée	2015	CBNB
Amaranthaceae	<u>Amaranthus hybridus L.</u>	Amaranthe hybride	2015	CBNB
Amaranthaceae	<u>Atriplex patula L.</u>	Arroche étalée	2015	CBNB
Amaranthaceae	<u>Atriplex prostrata Boucher ex DC.</u>	Arroche couchée	20170910	CBNB PDan CFon BV
Amaranthaceae	<u>Beta vulgaris subsp. maritima (L.) Arcang.</u>	Betterave maritime	20150514	CBNB CFon PDan
Amaranthaceae	<u>Halimione portulacoides (L.) Aellen</u>	Arroche faux pourpier	20160607	CBNB CFon
Amaranthaceae	<u>Lipandra polysperma (L.) S.Fuentes, Uotila & Borsch</u>	Chénopode à graines nombreuses	20170910	PDan CFon
Amaranthaceae	<u>Salicornia sp.</u>	Salicorne	20160812	CFon
Amaranthaceae	<u>Salicornia obscura P.W.Ball & Tutin</u>	Salicorne sombre	2015	CBNB
Amaranthaceae	<u>Suaeda maritima (L.) Dumort.</u>	Suéda maritime	20150620	CFon
Amoryllidaceae	<u>Allium triquetrum L.</u>	Ail à tige triquètre	20180524	CFon
Amoryllidaceae	<u>Narcissus pseudonarcissus L.</u>	Narcisse jaune (Jonquille)	20170304	PCam
Apiaceae	<u>Ammi majus L. subsp. Majus</u>	Ammi commun	1988	CBNB
Apiaceae	<u>Angelica sylvestris L.</u>	Angélique des bois	20170824	CBNB PDan
Apiaceae	<u>Anthriscus sylvestris (L.) Hoffm.</u>	Cerfeuil des bois	20170402	CFon
Apiaceae	<u>Chaerophyllum temulum L.</u>	Cerfeuil enivrant	2015	CBNB
Apiaceae	<u>Conopodium majus (Gouan) Loret</u>	Conopode dénudé	20180506	CBNB CFon
Apiaceae	<u>Daucus carota L.</u>	Carotte	20170925	CBNB PDan CFon
Apiaceae	<u>Foeniculum vulgare subsp. Vulgare Mill.</u>	Fenouil	2015	CBNB
Apiaceae	<u>Helosciadium nodiflorum (L.) W.D.J.Koch</u>	Ache faux-cresson	20180528	PDan
Apiaceae	<u>Heracleum sphondylium L.</u>	Berce commune	20170601	CBNB PDan CFon
Apiaceae	<u>Oenanthe crocata L.</u>	Oenanthe safranée	20180528	CBNB PDan
Apiaceae	<u>Oenanthe lachenalii C.C.Gmel.</u>	Oenanthe de Lachenal	2015	CBNB
Apiaceae	<u>Pastinaca sativa L.</u>	Panais cultivé	20180728	CBNB CFon
Apiaceae	<u>Sanicula europaea L.</u>	Sanicle	2015	CBNB
Apiaceae	<u>Trocdaris verticillatum (L.) Raf.</u>	Carvi verticillé	20180528	PDan
Apocynaceae	<u>Vinca major</u>	Grande pervenche	20180207	CBNB CFon
Apocynaceae	<u>Vinca minor L.</u>	Petite pervenche	2015	CBNB
Aquifoliaceae	<u>Ilex aquifolium L.</u>	Houx	20110411	CBNB PDan CFon BV
Araceae	<u>Arum italicum Mill.</u>	Arum d'Italie	20171014	CBNB CFon
Araceae	<u>Arum maculatum L.</u>	Arum tacheté (Gouet)	20170413	CBNB CFon
Araceae	<u>Lemna minor L.</u>	Petite lenticule	20180528	PDan
Araceae	<u>Lemna minuta Kunth</u>	Lenticule minuscule	20180528	PDan

	Nom latin (eCalluna)	Nom français (eCalluna)	Date observ.	Observateur
Araliaceae	<u>Hedera helix L.</u>	Lierre	20170916	CBNB PDan CFon BV
Araliaceae	<u>Hydrocotyle vulgaris L.</u>	Ecuelle d'eau	20180528	PDan
Asparagaceae	<u>Hyacinthoides hispanica (Mill.) Rothm.</u>	Jacinthe d'Espagne	20171029	CBNB BV
Asparagaceae	<u>Hyacinthoides non-scripta (L.) Chouard ex Rothm.</u>	Jacinthe des bois	20160518	CBNB CFon
Asparagaceae	<u>Polygonatum multiflorum (L.) All.</u>	Sceau de Salomon commun	2015	CBNB
Asparagaceae	<u>Ruscus aculeatus L.</u>	Fragon faux houx	20170329	CBNB CFon BV
Aspleniaceae	<u>Asplenium adiantum-nigrum L.</u>	Asplénium noir	20180111	CBNB CFon BV
Aspleniaceae	<u>Asplenium obovatum Viv.</u>	Asplénium à feuilles obovales	2015	CBNB
Aspleniaceae	<u>Asplenium scolopendrium L.</u>	Scolopendre	20170615	CBNB CFon BV
Aspleniaceae	<u>Asplenium tricomanes L.</u>	Capillaire des murailles	20170122	CBNB CFon
Aspleniaceae	<u>Ceterach officinarum Willd.</u>	Asplénium cétérac	2015	CBNB
Asteraceae	<u>Achillea millefolium L.</u>	Achillée millefeuille	20171115	CBNB CFon
Asteraceae	<u>Aegopodium podagraria L.</u>	Egopode podagraire (Herbe aux goutteux)	20170910	CFon
Asteraceae	<u>Andryala integrifolia L.</u>	Andryale à feuilles entières	20170722	CBNB CFon
Asteraceae	<u>Anthemis cotula L.</u>	Anthémis fétide	2015	CBNB
Asteraceae	<u>Anthemis nobilis L.</u>	Anthémis noble	2015	CBNB
Asteraceae	<u>Arctium minus (Hill) Bernh.</u>	Bardane à petites têtes	20080720	CBNB PDan CFon BV
Asteraceae	<u>Artemisia vulgaris L.</u>	Armoise citronnelle (Armoise commune)	20170807	CBNB CFon
Asteraceae	<u>Baccharis halimifolia L.</u>	Baccharis à feuilles d'arroche	20160210	CBNB CFon BV
Asteraceae	<u>Bellis perennis L.</u>	Pâquerette	20170415	CBNB PDan CFon BV
Asteraceae	<u>Bidens cernua L.</u>	Bident penché	20170910	PDan CFon BV
Asteraceae	<u>Bidens frondosa L.</u>	Bident à fruits noirs	20171014	PDan CFon BV
Asteraceae	<u>Bidens tripartita L.</u>	Bident à feuilles tripartites	20170731	PDan CFon
Asteraceae	<u>Carduus nutans L.</u>	Chardon penché	20180521	CFon
Asteraceae	<u>Centaurea decipiens subsp. nemoralis (Jord.) B.Bock</u>	Centaurée des bois	1999	CBNB
Asteraceae	<u>Centaurea decipiens Thuill.</u>	Centaurée de Thuillier	20170604	PDan CFon
Asteraceae	<u>Centaurea nemoralis Jord.</u>	Centaurée des bois	1999	CBNB
Asteraceae	<u>Cichorium intybus L.</u>	Chicorée amère	20170719	CFon
Asteraceae	<u>Cirsium arvense (L.) Scop.</u>	Cirse des champs	20170828	CBNB CFon
Asteraceae	<u>Cirsium dissectum (L.) Hill</u>	Cirse d'Angleterre	20170427	CBNB PDan CFon
Asteraceae	<u>Cirsium filipendulum Lange</u>	Cirse filipendule	2015	CBNB
Asteraceae	<u>Cirsium palustre (L.) Scop.</u>	Cirse des marais	20170504	CBNB PDan CFon
Asteraceae	<u>Cirsium vulgare (Savi) Ten.</u>	Cirse à feuilles lancéolées	20120805	CBNB CFon
Asteraceae	<u>Conyza floribunda Kunth</u>	Vergerette à fleurs nombreuses	20180528	CBNB PDan
Asteraceae	<u>Conyza sumatrensis (Retz.) E.Walker</u>	Vergerette de Barcelone	2015	CBNB
Asteraceae	<u>Crepis capillaris (L.) Wallr.</u>	Crépide à tiges capillaires	20170407	CBNB CFon
Asteraceae	<u>Crepis vesicaria L.</u>	Crépide à vésicules	2013	CBNB
Asteraceae	<u>Dittrichia graveolens (L.) Greuter</u>	Inule fétide	2015	CBNB
Asteraceae	<u>Erigeron canadensis L.</u>	Vergerette du Canada	20170727	CBNB CFon
Asteraceae	<u>Erigeron karvinskianus DC.</u>	Pâquerette des murailles	20170516	CBNB CFon
Asteraceae	<u>Eupatorium cannabinum L.</u>	Eupatoire à feuilles de chanvre	20160823	CBNB PDan CFon BV

	Nom latin (eCalluna)	Nom français (eCalluna)	Date observ.	Observateur
Asteraceae	<i>Filago germanica L.</i>	Cotonnière commune	20170728	CBNB PDan
Asteraceae	<i>Galinsoga quadriradiata Ruiz & Pav.</i>	Galinsoga cilié	20170531	CFon
Asteraceae	<i>Glebionis segetum (L.) Fourr.</i>	Chrysanthème des blés	20170506	CFon
Asteraceae	<i>Gnaphalium uliginosum L.</i>	Cotonnière des fanges	20170910	CBNB PDan CFon BV
Asteraceae	<i>Gnaphalium undulatum L. (Pseudognaphalium undulatum (L.) Hilliard & Burt)</i>	Cotonnière ondulée	20171029	CBNB BV
Asteraceae	<i>Hieracium laevigatum Willd.</i>	Epervière lisse	20170824	CFon
Asteraceae	<i>Hypochaeris glabra L.</i>	Porcelle des sables	20171029	CBNB BV
Asteraceae	<i>Hypochaeris radicata L.</i>	Porcelle enracinée	20170510	CBNB PDan CFon BV
Asteraceae	<i>Jacobaea vulgaris subsp. vulgaris</i>	Sèneçon de Jacob	20170708	CBNB PDan CFon
Asteraceae	<i>Lactuca serriola L.</i>	Laitue sauvage	20170722	CBNB CFon
Asteraceae	<i>Lactuca virosa L.</i>	Laitue sauvage	20180528	CBNB PDan
Asteraceae	<i>Lapsana communis L.</i>	Lampsane commune	20170507	CBNB CFon
Asteraceae	<i>Leontodon autumnalis L. subsp. autumnalis</i>	Liondent d'automne	2015	CBNB
Asteraceae	<i>Leontodon saxatilis Lam.</i>	Liondent des rochers	2017	CBNB
Asteraceae	<i>Leucanthemum vulgare (Vaill.) Lam.</i>	Marguerite	20170421	CBNB PDan CFon
Asteraceae	<i>Matricaria chamomilla L.</i>	Camomille sauvage (Matricaire camomille)	20160613	CFon
Asteraceae	<i>Matricaria discoidea DC.</i>	Matricaire odorante	2015	CBNB
Asteraceae	<i>Petasites pyrenaicus (L.) G.López</i>	Petasite des Pyrénées	20180207	CFon
Asteraceae	<i>Picris echioides L.</i>	Picride fausse vipérine	2015	CBNB
Asteraceae	<i>Picris hieracioides L.</i>	Picride fausse épervière	2015	CBNB
Asteraceae	<i>Pilosella officinarum Vaill.</i>	Piloselle	20170513	CBNB CFon
Asteraceae	<i>Pulicaria dysenterica (L.) Bernh.</i>	Pulicaire dysentérique	20170824	CBNB PDan CFon
Asteraceae	<i>Scorzonera humilis L.</i>	Petite scorsonère	20170411	CBNB PDan CFon
Asteraceae	<i>Senecio sylvaticus L.</i>	Sèneçon des bois	20170614	CFon
Asteraceae	<i>Senecio viscosus L.</i>	Sèneçon visqueux	2017	CBNB
Asteraceae	<i>Senecio vulgaris L.</i>	Sèneçon commun	20171129	CBNB CFon
Asteraceae	<i>Solidago virgaurea L.</i>	Solidage verge d'or	20170824	CBNB CFon BV
Asteraceae	<i>Sonchus arvensis L.</i>	Laiteron des champs	20140419	CBNB CFon
Asteraceae	<i>Sonchus asper (L.) Hill</i>	Laiteron épineux	20170802	CBNB PDan
Asteraceae	<i>Sonchus oleraceus L.</i>	Laiteron maraîcher	20180501	CBNB PDan CFon
Asteraceae	<i>Tanacetum parthenium (L.) Sch.Bip.</i>	Grande camomille	20170828	CBNB CFon
Asteraceae	<i>Tanacetum vulgare L.</i>	Tanaisie commune	20170807	CBNB PCam
Asteraceae	<i>Tripleurospermum inodorum (L.) Sch.Bip.</i>	Camomille inodore	2015	CBNB
Asteraceae	<i>Tripleurospermum inodorum (L.) Sch.Bip.</i>	Camomille inodore	20180521	CFon
Asteraceae	<i>Tripolium pannonicum (Jacq.) Dobrocz.</i>	Aster maritime	20150912	CFon
Balsaminaceae	<i>Impatiens balfouri Hook.f.</i>	Balsamine de Balfour	2015	CBNB
Betulaceae	<i>Alnus glutinosa (L.) Gaertn.</i>	Aulne glutineux	20140708	CBNB CFon BV
Betulaceae	<i>Betula pendula Roth</i>	Bouleau pendant (Bouleau verruqueux)	20180528	CBNB PDan CFon
Betulaceae	<i>Betula pubescens Ehrh.</i>	Bouleau blanc	20180528	CBNB PDan CFon
Betulaceae	<i>Carpinus betulus L.</i>	Charme commun	2017	CBNB CFon BV
Betulaceae	<i>Corylus avellana L.</i>	Coudrier (Noisetier)	20180207	CBNB CFon
Blechnaceae	<i>Struthiopteris spicant (L.) Weiss</i>	Blechne	20160607	CFon
Boraginaceae	<i>Borago officinalis L.</i>	Bourrache	20180503	CFon
Boraginaceae	<i>Echium vulgare L.</i>	Vipérine commune	20150613	CFon

	Nom latin (eCalluna)	Nom français (eCalluna)	Date observ.	Observateur
Boraginaceae	<u>Myosotis arvensis (L.) Hill</u>	Myosotis des champs	20170411	CBNB CFon
Boraginaceae	<u>Myosotis laxa Lehm. subsp. cespitosa (C.F.Schultz) Hyl. ex Nordh.</u>	Myosotis buissonnant	2015	CBNB
Boraginaceae	<u>Myosotis secunda A.Murray</u>	Myosotis unilatéral	20180528	CBNB PDan BV
Boraginaceae	<u>Pentaglottis sempervirens (L.) Tausch ex L.H.Bailey</u>	Buglosse toujours verte	20180501	CBNB CFon
Brassicaceae	<u>Alliaria petiolata (M.Bieb.) Cavara & Grande</u>	Alliaire	20180412	CBNB CFon
Brassicaceae	<u>Arabidopsis thaliana (L.) Heynh.</u>	Arabette de Thalius	2015	CBNB
Brassicaceae	<u>Capsella bursa-pastoris (L.) Medik.</u>	Bourse à Pasteur	20170928	CBNB CFon
Brassicaceae	<u>Cardamine flexuosa With.</u>	Cardamine des bois	20170902	CBNB PDan CFon BV
Brassicaceae	<u>Cardamine hirsuta L.</u>	Cardamine hérissée	20170316	CBNB CFon
Brassicaceae	<u>Cardamine pratensis L.</u>	Cardamine des prés	20170329	CBNB CFon
Brassicaceae	<u>Cochlearia anglica L.</u>	Cochléaire d'Angleterre (Cranson)	20150514	CBNB CFon
Brassicaceae	<u>Cochlearia danica L.</u>	Cochléaire du Danemark	1992	CBNB
Brassicaceae	<u>Coincya monensis (L.) Greuter & Burdet</u>	Pas de nom français (INPN)	2015	CBNB
Brassicaceae	<u>Lepidium didymum L.</u>	Corne de cerf à deux lobes	2013	CBNB BV
Brassicaceae	<u>Lepidium didymum L.</u>	Corne de cerf à deux lobes	20171029	BV
Brassicaceae	<u>Lepidium heterophyllum Benth.</u>	Passerage à feuilles variables	20180521	CFon
Brassicaceae	<u>Lunaria annua L.</u>	Lunaire annuelle	20180420	CFon
Brassicaceae	<u>Raphanus raphanistrum L.</u>	Radis ravenelle	20170802	CBNB PDan
Brassicaceae	<u>Rorippa palustris (L.) Besser</u>	Cresson des marais	20170731	CBNB PDan CFon
Brassicaceae	<u>Sisymbrium altissimum L.</u>	Grand vélar	20170729	CFon
Brassicaceae	<u>Sisymbrium officinale (L.) Scop.</u>	Herbe aux chantes	1999	CBNB
Brassicaceae	<u>Teesdalia nudicaulis (L.) R.Br.</u>	Téedalie à tige nue	2015	CBNB
Buxaceae	<u>Buxus sempervirens L.</u>	Buis	20180110	CBNB PDan CFon
Campanulaceae	<u>Campanula portenschlagiana Roem. & Schult.</u>	Adria Bellflower	20171125	CBNB CFon
Campanulaceae	<u>Jasione montana L.</u>	Jasione des montagnes	20170610	CFon
Campanulaceae	<u>Lobelia urens L.</u>	Cardinale des marais (Lobélie brûlante)	20161102	CFon
Cannabaceae	<u>Humulus lupulus L.</u>	Houblon	2017	CBNB PCam
Caprifoliaceae	<u>Dipsacus fullonum L.</u>	Cabaret des oiseaux	2015	CBNB
Caprifoliaceae	<u>Knautia arvensis (L.) Coult.</u>	Knautie des champs	2015	CBNB
Caprifoliaceae	<u>Lonicera periclymenum L.</u>	Chèvrefeuille des bois	20160719	CBNB PDan CFon BV
Caprifoliaceae	<u>Succisa pratensis Moench</u>	Mors du diable	20170907	CFon
Caprifoliaceae	<u>Valerianella carinata Loisel.</u>	Doucette carénée	2015	CBNB
Caryophyllaceae	<u>Cerastium fontanum Baumg.</u>	Céaiste commun	20180329	CBNB PDan CFon
Caryophyllaceae	<u>Cerastium glomeratum Thuill.</u>	Céaiste aggloméré	20170327	CBNB PDan CFon
Caryophyllaceae	<u>Dianthus deltoides L.</u>	Œillet à delta	20180606	CFon
Caryophyllaceae	<u>Lychnis coronaria (L.) Desr.</u>	Coquelourde des jardins	20180608	CFon
Caryophyllaceae	<u>Lychnis flos-Cuculi L.</u>	Silène fleur de coucou	20170604	CBNB PDan CFon
Caryophyllaceae	<u>Moehringia trinervia (L.) Clairv.</u>	Sabline à trois nervures	2015	CBNB
Caryophyllaceae	<u>Polycarpon tetraphyllum (L.) L.</u>	Polycarpe à quatre feuilles	2015	CBNB
Caryophyllaceae	<u>Sagina apetala Ard.</u>	Sagine apétale	2015	CBNB
Caryophyllaceae	<u>Sagina procumbens L.</u>	Sagine couchée	20180528	CBNB Pdan BV
Caryophyllaceae	<u>Silene dioica (L.) Clairv.</u>	Compagnon rouge	20170415	CBNB CFon
Caryophyllaceae	<u>Silene gallica L.</u>	Silène d'Angleterre	20180607	CFon
Caryophyllaceae	<u>Silene latifolia Poir.</u>	Silène à larges feuilles	20170513	CBNB CFon

	Nom latin (eCalluna)	Nom français (eCalluna)	Date observ.	Observateur
Caryophyllaceae	<u>Silene uniflora subsp. uniflora</u>	Silène à une fleur (Silène maritime)	20160705	CFon
Caryophyllaceae	<u>Silene vulgaris (Moench) Garcke</u>	Silène commun	2009	CBNB
Caryophyllaceae	<u>Spergula arvensis L.</u>	Spargoute des champs (Spergule des champs)	20170327	CFon
Caryophyllaceae	<u>Spergula marina (L.) Bartl. & H.L.Wendl.</u>	Spergulaire du sel	20170803	CBNB CFon
Caryophyllaceae	<u>Spergula media (L.) Bartl. & H.L.Wendl.</u>	Spergulaire marginée	20170820	CFon
Caryophyllaceae	<u>Spergula rubra (L.) D.Dietr.</u>	Spergulaire rouge	20170802	CBNB PDan
Caryophyllaceae	<u>Stellaria alsine Grimm</u>	Stellaire alsine	20180528	CBNB PDan
Caryophyllaceae	<u>Stellaria graminea L.</u>	Stellaire à feuilles de graminée	20130613	CBNB PDan CFon
Caryophyllaceae	<u>Stellaria holostea L.</u>	Stellaire holostée	20170327	CBNB PDan CFon BV
Caryophyllaceae	<u>Stellaria media (L.) Vill.</u>	Morgeline	20140314	CBNB CFon BV
Celastraceae	<u>Euonymus europaeus L.</u>	Fusain (d'Europe)	20171014	CBNB CFon BV
Chenopodiaceae	<u>Chenopodium album subsp. album L.</u>	Ansérine blanche	20170728	Christian FONTAINE
Chenopodiaceae	<u>Oxybasis urtica (L.) S.Fuentes, Uotila & Borsch</u>	Ansérine des villages	20170719	Christian FONTAINE
Convolvulaceae	<u>Convolvulus arvensis L.</u>	Liseron des champs	20170618	CBNB CFon
Convolvulaceae	<u>Convolvulus sepium L.</u>	Grand liseron (Liseron des haies)	20170718	CBNB CFon
Convolvulaceae	<u>Cuscuta epithymum</u>	Cuscute du thym	20180607	CFon
Crassulaceae	<u>Crassula tillaea Lest.-Garl.</u>	Crassule mousse	2015	CBNB
Crassulaceae	<u>Sedum rupestre L.</u>	Orpin des rochers	20170708	CBNB CFon
Crassulaceae	<u>Umbilicus rupestris (Salisb.) Dandy</u>	Nombril de Vénus commun	20170510	CBNB CFon BV
Cucurbitaceae	<u>Bryonia cretica L.</u>	Bryone dioïque	20180525	CBNB CFon
Cyperaceae	<u>Bolboschoenus maritimus (L.) Palla</u>	Scirpe maritime	20150701	CBNB CFon
Cyperaceae	<u>Carex binervis Sm.</u>	Laiche à deux nervures	2015	CBNB
Cyperaceae	<u>Carex caryophyllea Latourr.</u>	Laiche de printemps	2015	CBNB
Cyperaceae	<u>Carex cuprina (Sandor ex Heuff.) Nendtv. ex A.Kern.</u>	Laiche couleur de renard	2015	CBNB
Cyperaceae	<u>Carex demissa Vahl ex Hartm.</u>	Laiche à tiges basses	2015	CBNB
Cyperaceae	<u>Carex divulsa Stokes</u>	Laiche à épis séparés	2015	CBNB
Cyperaceae	<u>Carex echinata Murray</u>	Laiche en étoile	20180528	CBNB PDan
Cyperaceae	<u>Carex elata All. subsp. elata</u>	Laiche élevée	2015	CBNB
Cyperaceae	<u>Carex flacca Schreb.</u>	Laiche flasque	20180619	Sortie Althys
Cyperaceae	<u>Carex hostiana DC.</u>	Laiche blonde	2004	CBNB
Cyperaceae	<u>Carex laevigata Sm.</u>	Laiche lisse	20180528	CBNB PDan
Cyperaceae	<u>Carex ovalis Gooden.</u>	Laiche des lièvres	20180528	CBNB PDan
Cyperaceae	<u>Carex paniculata L.</u>	Laiche paniculée	20180528	CBNB PDan
Cyperaceae	<u>Carex paniculata subsp. Paniculata</u>	Laiche paniculée	20171029	BV
Cyperaceae	<u>Carex pendula Huds.</u>	Laiche à épis pendants (pendante)	20170516	CBNB PDan CFon BV
Cyperaceae	<u>Carex pilulifera L. subsp. pilulifera</u>	Laiche à boulettes	2017	CBNB
Cyperaceae	<u>Carex pseudocyperus L.</u>	Laiche faux-souchet	20180528	CBNB PDan
Cyperaceae	<u>Carex remota L.</u>	Laiche à épis espacés	20180528	CBNB PDan
Cyperaceae	<u>Carex riparia Curtis</u>	Laiche des rives	2015	CBNB
Cyperaceae	<u>Carex vesicaria L.</u>	Laiche à utricules renflés	2015	CBNB
Cyperaceae	<u>Eleocharis multicaulis (Sm.) Desv.</u>	Scirpe à nombreuses tiges	20180528	PDan

	Nom latin (eCalluna)	Nom français (eCalluna)	Date observ.	Observateur
Cyperaceae	<i>Eleocharis palustris</i> (L.) Roem. & Schult.	Héleocharis des marais	20180528	PDan
Cyperaceae	<i>Eleocharis parvula</i> (Roem. & Schult.) Link ex Bluff, Nees & Schauer	Petit Héleocharis	2015	CBNB
Cyperaceae	<i>Isolepis cernua</i> (Vahl) Roem. & Schult.	Scirpe incliné	2015	CBNB
Cyperaceae	<i>Schoenoplectus tabernaemontani</i> (C.C.Gmel.) Palla	Jonc des chaisiers glauque	20180528	PDan
Cyperaceae	<i>Scirpus fluitans</i> L.	Scirpe flottant	2015	CBNB
Cyperaceae	<i>Scirpus sylvaticus</i> L.	Scirpe des bois	2015	CBNB
Dioscoreaceae	<i>Dioscorea communis</i> (L.) Caddick & Wilkin	Herbe aux femmes battues	20170516	CFon
Dryopteridaceae	<i>Dryopteris affinis</i> (Lowe) Fraser-Jenk.	Dryopteris étalé	20171129	CBNB BV
Dryopteridaceae	<i>Dryopteris carthusiana</i> (Vill.) H.P.Fuchs	Dryoptéris de Chartreuse	2015	CBNB BV
Dryopteridaceae	<i>Dryopteris dilatata</i> (Hoffm.) A.Gray	Dryoptéris dilaté	20180528	PDan
Dryopteridaceae	<i>Dryopteris filis-mas</i> (L.) Schott	Fougère mâle	20171129	CBNB CFon
Dryopteridaceae	<i>Polystichum setiferum</i> (Forssk.) T.Moore ex Woyn.	Polystic à soies	20171203	CBNB PDan CFon BV
Elatinaceae	<i>Elatine hexandra</i> (Lapierre) DC.	Elatine à six étamines	20170728	CBNB PDan
Equisetaceae	<i>Equisetum arvense</i> L.	Prêle des champs	2015	CBNB
Equisetaceae	<i>Equisetum fluviatile</i> L.	Prêle des rivières	20170824	CFon
Ericaceae	<i>Calluna vulgaris</i> (L.) Hull	Callune	20170824	CBNB CFon
Ericaceae	<i>Erica ciliaris</i> Loefl. ex L.	Bruyère ciliée	20160915	CBNB CFon
Ericaceae	<i>Erica cinerea</i> L.	Bruyère cendrée	20160812	CBNB CFon
Ericaceae	<i>Rhododendron ponticum</i> L.	Rhododendron de la mer Noire (pontique)	20170617	CFon
Euphorbiaceae	<i>Euphorbia amygdaloides</i> L.	Euphorbe à feuilles d'amandier (des bois)	20170410	CBNB CFon BV
Euphorbiaceae	<i>Euphorbia helioscopia</i> L.	Euphorbe reveille-matin	2015	CBNB
Euphorbiaceae	<i>Euphorbia lathyris</i> L.	Euphorbe des jardins	20180501	CBNB CFon
Euphorbiaceae	<i>Euphorbia peplus</i> L.	Euphorbe des jardiniers (des jardins)	20170321	CBNB CFon
Euphorbiaceae	<i>Mercurialis annua</i> L.	Mercuriale annuelle	20171129	CBNB CFon
Euphorbiaceae	<i>Mercurialis perennis</i> L.	Mercuriale vivace	2015	CBNB
Fabaceae	<i>Cytisus scoparius</i> (L.) Link	Genêt à balais	20170623	CBNB CFon
Fabaceae	<i>Ervilia hirsuta</i> (L.) Opiz	Vesce hérissée (hirsute)	20170801	CFon
Fabaceae	<i>Ervum tetraspermum</i> L.	Cicérole (Vesce à 4 graines)	20170613	CFon
Fabaceae	<i>Ervum tetraspermum</i> L.	Cicérole	2015	CBNB
Fabaceae	<i>Lathyrus latifolius</i> L.	Gesse à larges feuilles	2015	CBNB
Fabaceae	<i>Lotus corniculatus</i> L.	Lotier commun	20170623	CBNB PDan CFon
Fabaceae	<i>Lotus pedunculatus</i> Cav.	Lotier des fanges (des marais)	20170604	CBNB PDan CFon
Fabaceae	<i>Medicago arabica</i> (L.) Huds.	Luzerne d'Arabie	20170417	CBNB PDan CFon BV
Fabaceae	<i>Medicago lupulina</i> L.	Luzerne lupuline	2015	CBNB
Fabaceae	<i>Medicago minima</i> (L.) L.	Luzerne naine	2013	CBNB
Fabaceae	<i>Ornithopus perpusillus</i> L.	Ornithope délicat	20171029	CBNB BV
Fabaceae	<i>Robinia pseudoacacia</i> L.	Acacia (Robinier faux acacia)	20170731	CBNB PDan CFon
Fabaceae	<i>Trifolium arvense</i> L.	Trèfle des champs	2015	CBNB
Fabaceae	<i>Trifolium campestre</i> Schreb.	Trèfle des champs	20180607	CBNB CFon

	Nom latin (eCalluna)	Nom français (eCalluna)	Date observ.	Observateur
Fabaceae	<i>Trifolium dubium</i> Sibth.	Petit trèfle jaune	20180528	CBNB PDan CFon
Fabaceae	<i>Trifolium incarnatum</i> L.	Trèfle du Roussillon	20180528	CBNB PDan
Fabaceae	<i>Trifolium pratense</i> L.	Trèfle commun	20170417	CBNB PDan CFon
Fabaceae	<i>Trifolium repens</i> L.	Trèfle blanc	20170617	CBNB PDan CFon
Fabaceae	<i>Trifolium squamosum</i> L.	Trèfle écailleux	20170802	PDan
Fabaceae	<i>Trifolium striatum</i> L.	Trèfle strié	2015	CBNB
Fabaceae	<i>Trifolium subterraneum</i> L.	Trèfle enterreur	20180418	PDan
Fabaceae	<i>Trigonella alba</i> (Medik.) Coulot & Rabaute	Ménilot blanc	20180607	CFon
Fabaceae	<i>Ulex europaeus</i> L.	Ajonc d'Europe	20171115	CBNB CFon
Fabaceae	<i>Ulex gallii</i> Planch.	Ajonc de Le Gall	20140927	CBNB CFon
Fabaceae	<i>Ulex minor</i> Roth	Ajonc nain (Petit ajonc)	2017	CBNB
Fabaceae	<i>Vicia cracca</i> L.	Jarosse (Vesce de Cracovie)	20170726	CFon
Fabaceae	<i>Vicia faba</i> L.	Fève	20180528	PDan
Fabaceae	<i>Vicia hirsuta</i> (L.) Gray	Vesce hérissée	20180528	CBNB PDan
Fabaceae	<i>Vicia sativa</i> L.	Vesce commune	20170405	CBNB PDan CFon
Fagaceae	<i>Castanea sativa</i> Mill.	Châtaignier	20130714	CBNB CFon BV
Fagaceae	<i>Fagus sylvatica</i> L.	Hêtre	2017	CBNB PDan CFon BV
Fagaceae	<i>Quercus cerris</i> L.	Chêne chevelu	2015	CBNB
Fagaceae	<i>Quercus petraea</i> (Matt.) Liebl.	Chêne rouvre	20180528	PDan
Fagaceae	<i>Quercus robur</i> L.	Chêne pédonculé	20180528	CBNB PDan BV
Gentianaceae	<i>Centaurium erythraea</i> Rafn	Erythrée	20170725	CBNB CFon
Gentianaceae	<i>Gentiana pneumonanthe</i> L.	Gentiane des marais (pneumonathe)	20160909	CBNB CFon
Geraniaceae	<i>Erodium cicutarium</i> (L.) L'Her.	Bec de grue à feuilles de cigüe	20170513	CBNB CFon
Geraniaceae	<i>Erodium moschatum</i> (L.) L'Her.	Bec de grue musqué	20170316	CBNB CFon
Geraniaceae	<i>Geranium dissectum</i> L.	Géranium à feuilles découpées	20170406	CBNB PDan CFon
Geraniaceae	<i>Geranium lucidum</i> L.	Géranium luisant	20180501	CBNB CFon
Geraniaceae	<i>Geranium molle</i> L.	Géranium à feuilles molles	20170329	CBNB PDan CFon
Geraniaceae	<i>Geranium purpureum</i> Vill.	Géranium pourpre	2015	CBNB
Geraniaceae	<i>Geranium robertianum</i> L.	Géranium herbe à Robert	20140509	CBNB PDan CFon
Geraniaceae	<i>Geranium rotundifolium</i> L.	Géranium à feuilles rondes	2015	CBNB
Geraniaceae	<i>Geranium sanguineum</i> L.	Géranium rouge sang	20180508	CFon
Grossulariaceae	<i>Ribes rubrum</i> L.	Groseillier à grappes	2015	CBNB
Hypericaceae	<i>Hypericum androsaemum</i> L.	Androsème	2015	CBNB
Hypericaceae	<i>Hypericum elodes</i> L.	Millepertuis des marais	2015	CBNB
Hypericaceae	<i>Hypericum humifusum</i> L.	Millepertuis couché	20171115	CBNB CFon
Hypericaceae	<i>Hypericum perforatum</i> L.	Millepertuis commun	20170623	CBNB CFon
Hypericaceae	<i>Hypericum pulchrum</i> L.	Millepertuis élégant	20170620	CBNB CFon
Hypericaceae	<i>Hypericum tetrapterum</i> Fr.	Millepertuis à quatre ailes	20170721	CBNB CFon BV
Iridaceae	<i>Crocsmia</i> × <i>crocsmiiflora</i> (Lemoine) N.E.Br.	Montbrétia		CFon
Iridaceae	<i>Iris foetidissima</i> L.	Iris fétide	20130616	PPou
Iridaceae	<i>Iris pseudacorus</i> L.	Iris des marais	20170516	CBNB PDan CFon BV
Juncaceae	<i>Juncus acutiflorus</i> Ehrh. ex Hoffm.	Jonc à fleurs aigües	20180528	CBNB Pdan
Juncaceae	<i>Juncus articulatus</i> L.	Jonc à fruits brillants	2015	CBNB
Juncaceae	<i>Juncus bufonius</i> L.	Jonc des crapauds	20180528	CBNB PDan
Juncaceae	<i>Juncus bulbosus</i> L.	Jonc bulbeux	20170728	CBNB PDan
Juncaceae	<i>Juncus conglomeratus</i> L.	Jonc aggloméré	20180528	CBNB PDan

	Nom latin (eCalluna)	Nom français (eCalluna)	Date observ.	Observateur
Juncaceae	<i>Juncus effusus</i>	Jonc diffus	20171029	CBNB PDan BV
Juncaceae	<i>Juncus maritimus Lam.</i>	Jonc maritime	20180528	CBNB PDan
Juncaceae	<i>Juncus tenuis Willd.</i>	Jonc fin	20180528	CBNB PDan
Juncaceae	<i>Luzula campestris (L.) DC.</i>	Luzule des champs	2015	CBNB
Juncaceae	<i>Luzula congesta (Thuill.) Lej.</i>	Luzule à inflorescences denses	20180528	PDan
Juncaceae	<i>Luzula forsteri (Sm.) DC.</i>	Luzule de Forster	20180528	PDan
Juncaceae	<i>Luzula multiflora (Ehrh.) Lej.</i>	Luzule à fleurs nombreuses	20180528	CBNB PDan
Juncaginaceae	<i>Triglochin maritima L.</i>	Troscart maritime (Triglochin maritime)	20160607	CBNB PDan CFon
Lamiaceae	<i>Ajuga reptans L.</i>	Bugle rampante	20170425	CBNB PDan CFon
Lamiaceae	<i>Betonica officinalis L.</i>	Bétoine officinale	20170729	CBNB CFon
Lamiaceae	<i>Clinopodium vulgare L.</i>	Calament clinopode	20140618	CBNB CFon
Lamiaceae	<i>Glechoma hederacea L.</i>	Gléchome lierre terrestre	20170425	CBNB CFon
Lamiaceae	<i>Lamium amplexicaule L. subsp. amplexicaule</i>	Lamier à feuilles embrassantes	2015	CBNB
Lamiaceae	<i>Lamium galeobdolon (L.) L.</i>	Lamier jaune	20170410	CBNB CFon
Lamiaceae	<i>Lamium hybridum Vill.</i>	Lamier découpé	2015	CBNB
Lamiaceae	<i>Lamium purpureum L.</i>	Lamier pourpre	20170320	CBNB CFon
Lamiaceae	<i>Lycopus europaeus L.</i>	Lycopé	20170910	CBNB PDan CFon BV
Lamiaceae	<i>Melittis melissophyllum subsp. melissophyllum</i>	Mélitte à feuilles de mélisse	2015	CBNB
Lamiaceae	<i>Mentha aquatica L.</i>	Menthe aquatique	20170729	CBNB PDan CFon
Lamiaceae	<i>Mentha suaveolens Ehrh.</i>	Menthe à feuilles rondes	20180528	CBNB CFon
Lamiaceae	<i>Prunella vulgaris L.</i>	Brunelle commune	20180607	CBNB CFon
Lamiaceae	<i>Scutellaria galericulata L.</i>	Grande toque	20170816	CBNB CFon PDan PCam
Lamiaceae	<i>Scutellaria minor Huds.</i>	Petite scutellaire	20170728	CBNB CFon
Lamiaceae	<i>Stachys arvensis L.</i>	Epiaire des champs	20170729	PDan
Lamiaceae	<i>Stachys sylvatica L.</i>	Epiaire des bois	20170818	CBNB CFon
Lamiaceae	<i>Teucrium scorodonia L.</i>	Germandrée scorodoine	20170626	CBNB PDan CFon
Lauraceae	<i>Laurus nobilis L.</i>	Laurier sauce	20180110	CFon
Linaceae	<i>Linum bienne Mill.</i>	Lin bisannuel	2017	CBNB
Linaceae	<i>Linum usitatissimum subsp. angustifolium (Huds.) Thell.</i>	Lin à feuilles étroites	20170820	CFon
Lythraceae	<i>Lythrum portula (L.) D.A.Webb</i>	Lythrum pourpier	1999	CBNB
Lythraceae	<i>Lythrum salicaria L.</i>	Herbe aux coliques	20170824	CBNB PDan CFon BV
Magnoliaceae	<i>Liriodendron tulipifera L.</i>	Arbre aux lis (Tulipier de Virginie)	20171028	CFon
Malvaceae	<i>Malva moschata L.</i>	Mauve musquée	20170619	CBNB CFon
Malvaceae	<i>Malva neglecta Wallr.</i>	Mauve commune	2015	CBNB
Malvaceae	<i>Malva sylvestris L.</i>	Grande mauve	20170923	CBNB CFon
Molluginaceae	<i>Corrigiola littoralis subsp. littoralis</i>	Corrigiole des grèves	2017	CBNB
Montiaceae	<i>Montia fontana L.</i>	Montie des fontaines	20180528	PDan
Nympheaceae	<i>Nuphar lutea (L.) Sm.</i>	Nénuphar jaune	20150613	CBNB CFon
Oleaceae	<i>Fraxinus excelsior subsp. Excelsior</i>	Frêne commun	2017	CBNB PDan CFon BV
Oleaceae	<i>Ligustrum vulgare L.</i>	Troène commun	2015	CBNB
Onagraceae	<i>Circaea lutetiana L.</i>	Circée commune (de Paris)	20170616	CBNB CFon BV
Onagraceae	<i>Epilobium adenocaulon Hausskn.</i>	Pas de nom français (INPN)	20180528	PDan

	Nom latin (eCalluna)	Nom français (eCalluna)	Date observ.	Observateur
Onagraceae	<u>Epilobium angustifolium L.</u>	Epilobe à feuilles étroites (Laurier de Saint-Antoine)	20170718	CFon
Onagraceae	<u>Epilobium ciliatum Raf.</u>	Epilobe à tige glanduleuse	20170910	BV
Onagraceae	<u>Epilobium hirsutum L.</u>	Epilobe à grandes fleurs (hirsute)	20170824	CBNB PDan CFon BV
Onagraceae	<u>Epilobium lanceolatum Sebast. & Mauri</u>	Epilobe à feuilles lancéolées	20170824	CFon
Onagraceae	<u>Epilobium obscurum Schreb.</u>	Epilobe foncé	20170824	CBNB PDan CFon BV
Onagraceae	<u>Epilobium palustre L.</u>	Epilobe des marais	20170708	PDan CFon
Onagraceae	<u>Epilobium parviflorum Schreb.</u>	Epilobe à petites fleurs	20170824	CFon PDan
Onagraceae	<u>Epilobium tetragonum L.</u>	Epilobe à quatre angles	20180528	CBNB PDan
Onagraceae	<u>Oenothera glazioviana Micheli</u>	Onagre de Glaziou	20170803	CFon
Orchidaceae	<u>Anacamptis laxiflora (Lam.) R.M.Bateman, Pridgeon & M.W.Chase</u>	Orchis à fleurs laches	20160512	CFon
Orchidaceae	<u>Anacamptis morio (L.) R.M.Bateman, Pridgeon & M.W.Chase</u>	Orchis bouffon	20160504	CFon
Orchidaceae	<u>Dactylorhiza maculata L. Soo.</u>	Dactylorhize tacheté	20160512	CFon
Orchidaceae	<u>Listera ovata (L.) R. Br.</u>	Grande listère	2015	CBNB
Orchidaceae	<u>Orchis mascula (L.) L.</u>	Orchis mâle	20160503	CBNB CFon
Orobanchaceae	<u>Melampyrum pratense L.</u>	Mélampyre des prés	20170622	CBNB CFon
Orobanchaceae	<u>Pedicularis sylvatica L.</u>	Pédiculaire des bois	20170407	CBNB PDan CFon
Orobanchaceae	<u>Rhinanthus minor L.</u>	Petit Rhinante	20180602	PCam
Osmundaceae	<u>Osmunda regalis L.</u>	Fougère royale (Osmonde royale)	20170601	CBNB CFon
Oxalidaceae	<u>Oxalis articulata Savigny</u>	Oxalide articulée	20170410	CBNB CFon
Oxalidaceae	<u>Oxalis corniculata L.</u>	Oxalide corniculée	2015	CBNB
Papaveraceae	<u>Ceratocarpus claviculata (L.) Lidén</u>	Corydale à vrilles	20170621	CBNB PDan CFon BV
Papaveraceae	<u>Chelidonium majus L.</u>	Grande chélidoine	20170425	CBNB CFon
Papaveraceae	<u>Fumaria muralis Sond. ex W.D.J.Koch</u>	Fumeterre des murailles	20170329	CFon
Papaveraceae	<u>Papaver rhoeas L.</u>	Coquelicot	20180521	CBNB CFon
Phytolaccaceae	<u>Phytolacca americana L.</u>	Raisin d'Amérique	2017	CBNB
Pinaceae	<u>Abies alba Mill.</u>	Sapin	20180528	CBNB PDan
Pinaceae	<u>Pinus pinaster Aiton</u>	Pin de Corte	20171029	BV
Pinaceae	<u>Pinus sylvestris L.</u>	Pin sylvestre	1999	CBNB
Plantaginaceae	<u>Callitriche hamulata Kütz. ex W.D.J.Koch</u>	Callitriche à crochets	2015	CBNB
Plantaginaceae	<u>Callitriche obtusangula Le Gall</u>	Callitriche à angles obtus	2015	CBNB
Plantaginaceae	<u>Callitriche stagnalis Scop.</u>	Callitriche des eaux stagnantes	2015	CBNB BV
Plantaginaceae	<u>Digitalis purpurea L.</u>	Digitale pourpre	20170516	CBNB PDan CFon BV
Plantaginaceae	<u>Kickxia elatine (L.) Dumort.</u>	Linaire élatine	20170719	CBNB PDan CFon BV
Plantaginaceae	<u>Plantago coronopus L.</u>	Plantain corne-de-cerf	20140720	CBNB PDan CFon
Plantaginaceae	<u>Plantago lanceolata L.</u>	Plantain étroit (lancéolé)	20170521	CBNB PDan CFon
Plantaginaceae	<u>Plantago major L.</u>	Grand plantain (Plantain majeur)	20171029	CBNB PDan CFon BV
Plantaginaceae	<u>Plantago maritima L.</u>	Plantain maritime	20150609	CBNB CFon
Plantaginaceae	<u>Veronica arvensis L.</u>	Véronique des champs	2015	CBNB
Plantaginaceae	<u>Veronica beccabunga L.</u>	Véronique des ruisseaux	20170824	CFon

	Nom latin (eCalluna)	Nom français (eCalluna)	Date observ.	Observateur
Plantaginaceae	<u>Veronica chamaedrys L.</u>	Véronique petit-chêne	20170409	CBNB CFon BV
Plantaginaceae	<u>Veronica cymbalaria Bodard</u>	Véronique cymbalaire	20180411	CFon
Plantaginaceae	<u>Veronica hederifolia L.</u>	Véronique à feuilles de lierre	20170313	CBNB CFon
Plantaginaceae	<u>Veronica officinalis L.</u>	Véronique officinale	2015	CBNB
Plantaginaceae	<u>Veronica persica Poir.</u>	Véronique commune (de Perse)	20170322	CBNB CFon
Plantaginaceae	<u>Veronica serpyllifolia L.</u>	Véronique à feuilles de serpolet	20170926	CBNB CFon
Plumbaginaceae	<u>Armeria maritima subsp. maritima</u>	Armérie maritime	20150514	CFon
Plumbaginaceae	<u>Limonium vulgare Mill.</u>	Immortelle bleue (Statice commun)	20170803	CBNB CFon
Poaceae	<u>Agrostis canina L.</u>	Agrostide canine	20180528	CBNB PDan
Poaceae	<u>Agrostis capillaris L.</u>	Agrostide capillaire	20180528	CBNB PDan
Poaceae	<u>Agrostis curtisii Kerguelen</u>	Agrostide à soies	20180528	CBNB PDan BV
Poaceae	<u>Agrostis stolonifera L.</u>	Agrostide blanche (Ray-Grass anglais)	20180528	CBNB PDan BV
Poaceae	<u>Agrostis x murbeckii Fouill.</u>	Agrostide de Murbeck	20180528	PDan
Poaceae	<u>Aira caryophylla L.</u>	Canche caryophyllée	20180528	CBNB PDan
Poaceae	<u>Alopecurus geniculatus L.</u>	Vulpin genouillé	2015	CBNB
Poaceae	<u>Alopecurus pratensis L.</u>	Vulpin des prés	20170419	CBNB CFon
Poaceae	<u>Anisantha diandra (Roth) Tutin ex Tzvelev</u>	Brome à deux étamines	2015	CBNB
Poaceae	<u>Anisantha sterilis (L.) Nevski</u>	Brome stérile	2015	CBNB
Poaceae	<u>Anthoxanthum odoratum L.</u>	Flouve odorante	20160413	CBNB PDan CFon
Poaceae	<u>Arrhenatherum elatius (L.) P.Beauv. ex J.Presl & C.Presl</u>	Fenasse	20170728	CBNB PDan
Poaceae	<u>Avena barbata Pott ex Link subsp. barbata</u>	Avoine barbue	2017	CBNB
Poaceae	<u>Avena fatua L.</u>	Folle avoine	20170618	CFon
Poaceae	<u>Brachypodium pinnatum (L.) P.Beauv.</u>	Brachypode penné	2015	CBNB
Poaceae	<u>Brachypodium sylvaticum (Huds.) P.Beauv.</u>	Brachypode des bois	20180528	CBNB PDan
Poaceae	<u>Bromus hordeaceus L.</u>	Brome fausse orge	20180618	CFon
Poaceae	<u>Calamagrostis epigejos (L.) Roth</u>	Calamagrostide commune	1992	CBNB
Poaceae	<u>Ceratochloa cathartica (Vahl) Herter</u>	Brome cathartique	2015	CBNB
Poaceae	<u>Cortaderia selloana (Schult. & Schult.f.)</u>	Herbe de la pampa	2017	CBNB CFon
Poaceae	<u>Cynodon dactylon (L.) Pers.</u>	Chiendent pied-de-poule	20170708	PDan
Poaceae	<u>Dactylis glomerata L.</u>	Dactyle (aggloméré)	20170513	CBNB CFon
Poaceae	<u>Danthonia decumbens (L.) DC.</u>	Danthonie retombante	2017	CBNB
Poaceae	<u>Deschampsia cespitosa (L.) P.Beauv.</u>	Canche cespiteuse	2015	CBNB
Poaceae	<u>Digitaria sanguinalis (L.) Scop.</u>	Digitaire commune	20170729	PDan CFon
Poaceae	<u>Echinochloa crus-galli (L.) P.Beauv.</u>	Panic des marais	20170910	CBNB PDan CFon BV
Poaceae	<u>Elytrigia acuta (DC.) Tzvelev</u>	Chiendent du littoral	20160705	PDan CFon
Poaceae	<u>Elytrigia repens (L.) Desv. ex Nevski</u>	Chiendent officinal	2015	CBNB
Poaceae	<u>Festuca rubra L.</u>	Fétuque rouge	20180528	CBNB PDan
Poaceae	<u>Gaudinia fragilis (L.) P.Beauv.</u>	Gaudinie	20180528	CBNB PDan
Poaceae	<u>Glyceria fluitans (L.) R.Br.</u>	Glycérie flottante	20170802	CBNB PDan
Poaceae	<u>Holcus lanatus L.</u>	Houlque laineuse	20170802	CBNB PDan
Poaceae	<u>Holcus mollis L.</u>	Houlque molle	20170802	CBNB PDan
Poaceae	<u>Hordeum murinum L.</u>	Orge des rats	20170702	CBNB CFon

	Nom latin (eCalluna)	Nom français (eCalluna)	Date observ.	Observateur
Poaceae	<i>Leersia oryzoides</i> (L.) Sw.	Faux-riz	20171030	CBNB BV
Poaceae	<i>Lolium multiflorum</i> Lam.	Ray-grass d'Italie	20180528	CBNB PDan
Poaceae	<i>Lolium perenne</i> L.	Ray-grass anglais	20170802	CBNB PDan
Poaceae	<i>Melica uniflora</i> Retz.	Mélique à une fleur	20180506	CBNB CFon
Poaceae	<i>Milium effusum</i> L.	Millet diffus	2015	CBNB
Poaceae	<i>Molinia caerulea</i> (L.) Moench	Molinie bleue	20180528	CBNB PDan CFon BV
Poaceae	<i>Panicum dichotomiflorum</i> Michx.	Millet des rizières	2015	CBNB
Poaceae	<i>Paspalum dilatatum</i> Poir.	Herbe de Dallis	2017	CBNB
Poaceae	<i>Phalaris arundinacea</i> L. subsp. <i>arundinacea</i>	Alpiste faux-roseau	20180528	PDan
Poaceae	<i>Phragmites australis</i> (Cav.) Trin. ex Steud.	Roseau (commun)	20170824	CBNB PDan CFon
Poaceae	<i>Poa annua</i> L.	Pâturin annuel	20180528	CBNB PDan
Poaceae	<i>Poa nemoralis</i> L.	Pâturin des bois	2015	CBNB
Poaceae	<i>Poa trivialis</i> L. subsp. <i>trivialis</i>	Gazon d'Angleterre	20180528	CBNB PDan
Poaceae	<i>Puccinellia maritima</i> (Huds.) Parl.	Glycérie maritime	2015	CBNB
Poaceae	<i>Schedonorus arundinaceus</i>	Fétuque élevée	20180528	CBNB PDan
Poaceae	<i>Setaria parviflora</i> (Poir.) Kerguelen	Sétaire à petites fleurs	2005	CBNB
Poaceae	<i>Setaria pumila</i> (Poir.) Roem. & Schult.	Sétaire glauque	2015	CBNB
Poaceae	<i>Setaria verticillata</i> (L.) P.Beauv.	Panic rude	2015	CBNB
Poaceae	<i>Spartina anglica</i> C.E.Hubb.	Spartine anglaise	20150620	CFon
Poaceae	<i>Sporobolus indicus</i> (L.) R.Br.	Sporobole tenace	1988	CBNB
Poaceae	<i>Vulpia bromoides</i> (L.) Gray	Vulpie faux-brome	2015	CBNB
Polygalaceae	<i>Polygala serpyllifolia</i> Hosé	Polygala à feuilles de serpolet	20170427	CBNB CFon
Polygonaceae	<i>Fallopia convolvulus</i> (L.) Á.Löve	Renouée faux liseron	20170622	CBNB CFon
Polygonaceae	<i>Persicaria amphibia</i> (L.) Gray	Persicaire amphibie	20170824	CFon
Polygonaceae	<i>Persicaria hydropiper</i> (L.) Spach	Poivre d'eau	20170823	CBNB PDan CFon BV
Polygonaceae	<i>Persicaria lapathifolia</i> subsp. <i>brittingeri</i> (Opiz) Soják	Renouée du Danube	20170731	CBNB PDan CFon BV
Polygonaceae	<i>Persicaria maculosa</i> Gray	Persicaire	20170820	CBNB PDan CFon BV
Polygonaceae	<i>Polygonum aviculare</i> L.	Renouée des oiseaux	20170720	CBNB PDan CFon
Polygonaceae	<i>Reynoutria japonica</i> Houtt.	Renouée à feuilles pointues	2015	CBNB
Polygonaceae	<i>Rumex acetosa</i> L.	Grande oseille	20170417	CBNB PDan CFon
Polygonaceae	<i>Rumex acetosella</i> L.	Petite oseille	20171115	CBNB CFon
Polygonaceae	<i>Rumex conglomeratus</i> Murray	Oseille agglomérée	20170616	CBNB PDan CFon
Polygonaceae	<i>Rumex crispus</i> L.	Oseille crépue	20180528	CBNB PDan
Polygonaceae	<i>Rumex hydrolapathum</i> Huds.	Patience aquatique	20117	CBNB
Polygonaceae	<i>Rumex obtusifolius</i> L.	Patience à feuilles obtuses	20170824	CBNB PDan CFon
Polygonaceae	<i>Rumex pulcher</i> L. subsp. <i>pulcher</i>	Oseille gracieuse	1999	CBNB
Polypodiaceae	<i>Polypodium interjectum</i> Shivas	Polypode du chêne	20170215	CBNB CFon
Polypodiaceae	<i>Polypodium vulgare</i> L.	Polypode commun	20141213	CBNB CFon
Potamogetonaceae	<i>Potamogeton polygonifolius</i> Pourr.	Potamot à feuilles de renouée	20180528	PDan
Primulaceae	<i>Lysimachia arvensis</i> (L.) U.Manns & Anderb.	Mouron des champs	20170506	CBNB CFon
Primulaceae	<i>Lysimachia maritima</i> (L.) Galasso, Banfi & Soldano	Glaux	20180528	PDan
Primulaceae	<i>Lysimachia tenella</i> L.	Mouron délicat	20180528	PDan

	Nom latin (eCalluna)	Nom français (eCalluna)	Date observ.	Observateur
Primulaceae	<u>Lysimachia vulgaris L.</u>	Grande lysimaque (Lysimaque commune)	20170626	CBNB CFon
Primulaceae	<u>Primula vulgaris Huds.</u>	Primevère acaule	20170321	CBNB CFon
Primulaceae	<u>Samolus valerandi L.</u>	Mouron d'eau	20150624	CBNB CFon
Pteridaceae	<u>Pteridium aquilinum (L.) Kuhn</u>	Fougère-aigle	20170623	CBNB PDan CFon BV
Ranunculaceae	<u>Anemone nemorosa L.</u>	Anémone des bois	2009	CBNB
Ranunculaceae	<u>Clematis vitalba L.</u>	Clématite des haies	20170623	CBNB CFon
Ranunculaceae	<u>Ficaria verna Huds.</u>	Ficaire	20170310	CBNB CFon
Ranunculaceae	<u>Ranunculus acris L.</u>	Renoncule âcre	20170425	CBNB PDan CFon
Ranunculaceae	<u>Ranunculus bulbosus L.</u>	Renoncule bulbeuse	20170415	CFon
Ranunculaceae	<u>Ranunculus flammula L.</u>	Petite Douve (Renoncule flammette)	20170411	CBNB CFon
Ranunculaceae	<u>Ranunculus hederaceus L.</u>	Renoncule à feuilles de lierre	20180619	CFon
Ranunculaceae	<u>Ranunculus peltatus Schrank</u>	Renoncule peltée	20150428	CFon
Ranunculaceae	<u>Ranunculus repens L.</u>	Renoncule rampante	20170311	CBNB PDan CFon
Ranunculaceae	<u>Ranunculus sardous Crantz</u>	Renoncule de Sardaigne	2013	CBNB
Rhamnaceae	<u>Frangula alnus Mill.</u>	Bourdaine	20120707	CBNB PDan CFon BV
Rosaceae	<u>Agrimonia eupatoria L.</u>	Aigremoine eupatoire	20170614	CFon
Rosaceae	<u>Aphanes microcarpa (Boiss. & Reut.) Rothm.</u>	?	2015	CBNB PDan
Rosaceae	<u>Cotoneaster franchetii D.Bois</u>	Cotonéaster de Franchet	2017	CBNB
Rosaceae	<u>Crataegus monogyna Jacq.</u>	Aubépine à un style	20130604	CBNB PDan CFon BV
Rosaceae	<u>Fragaria vesca L.</u>	Fraisier des bois (sauvage)	20170329	CBNB CFon
Rosaceae	<u>Geum urbanum L.</u>	Benoite commune	20170614	CBNB PDan CFon
Rosaceae	<u>Malus domestica Borkh.</u>	Pommier commun	2015	CBNB
Rosaceae	<u>Malus sylvestris Mill.</u>	Boquettier	2015	CBNB
Rosaceae	<u>Potentilla anserina L. subsp. anserina</u>	Ansérine	20180611	CBNB CFon
Rosaceae	<u>Potentilla erecta (L.) Raeusch.</u>	Potentille dressée (tormentille)	20170425	CBNB PDan CFon
Rosaceae	<u>Potentilla recta L.</u>	Potentille dressée	20170621	CFon
Rosaceae	<u>Potentilla reptans L.</u>	Potentille rampante	20140617	CBNB CFon
Rosaceae	<u>Potentilla sterilis (L.) Garcke</u>	Potentille faux fraisier	20170316	CBNB CFon
Rosaceae	<u>Poterium sanguisorba L.</u>	Petite pimprenelle	20180607	CFon
Rosaceae	<u>Prunus avium (L.) L.</u>	Cerisier des oiseaux (Merisier vrai)	20140419	CBNB CFon BV
Rosaceae	<u>Prunus laurocerasus L.</u>	Laurier-cerise	20171203	CBNB PDan CFon BV
Rosaceae	<u>Prunus spinosa L.</u>	Epine noire (Prunellier)	20170727	CBNB PDan CFon
Rosaceae	<u>Pyracantha coccinea M.Roem.</u>	Buisson ardent	20171029	CBNB CFon BV
Rosaceae	<u>Pyrus cordata Desv.</u>	Poirasse	20170923	CBNB CFon BV
Rosaceae	<u>Rosa arvensis Huds.</u>	Eglantier des champs	2015	CBNB
Rosaceae	<u>Rosa canina L.</u>	Eglantier des chiens	20160528	PDan CFon BV
Rosaceae	<u>Rubus fruticosus L.</u>	Ronce commune (arbrisseau)	20140625	PDan CFon BV
Rosaceae	<u>Sorbus torminalis (L.) Crantz</u>	Alisier des bois (torminal)	20140526	CBNB CFon
Rubiaceae	<u>Cruciata laevipes Opiz</u>	Croisette commune (Gaillet croisette)	20170411	CBNB CFon
Rubiaceae	<u>Galium aparine L.</u>	Gaillet accrochant (Gaillet gratteron)	20170516	CBNB PDan CFon

	Nom latin (eCalluna)	Nom français (eCalluna)	Date observ.	Observateur
Rubiaceae	<i>Galium arenarium</i> Loisel.	Gaillet des sables	2009	CBNB
Rubiaceae	<i>Galium mollugo</i> L.	Caille lait blanc	20170824	CBNB CFon BV
Rubiaceae	<i>Galium palustre</i> L.	Gaillet des marais	20171029	CBNB PDan CFon BV
Rubiaceae	<i>Galium parisiense</i> L. subsp. <i>parisiense</i>	Gaillet d'Angleterre	2015	CBNB
Rubiaceae	<i>Rubia peregrina</i> L.	Garance sauvage	20170427	CFon
Rubiaceae	<i>Sherardia arvensis</i> L.	Rubéole	20180414	CBNB CFon
Salicaceae	<i>Populus tremula</i> L.	Peuplier tremble	20180528	CBNB PDan
Salicaceae	<i>Salix atrocinerea</i> Brot.	Saule à feuilles d'olivier	20180528	CBNB PDan BV
Salicaceae	<i>Salix repens</i> L.	Saule rampant	2015	CBNB
Santalaceae	<i>Viscum album</i> L.	Gui des feuillus	20180225	CBNB CFon
Sapindaceae	<i>Acer pseudoplatanus</i> L.	Érable sycomore	2015	CBNB
Saxifragaceae	<i>Chrysosplenium oppositifolium</i> L.	Dorine à feuilles opposées	2015	CBNB
Scrophulariaceae	<i>Buddleja davidii</i> Franch.	Buddleïa de David		CBNB CFon
Scrophulariaceae	<i>Cymbalaria muralis</i> G.Gaertn., B.Mey. & Scherb.	Cymbalaire (Linaire cymbalaire)	20170327	CBNB CFon
Scrophulariaceae	<i>Linaria repens</i> (L.) Mill.	Linaire à fleurs striées (rampante)	20160705	CBNB CFon
Scrophulariaceae	<i>Linaria vulgaris</i> Mill.	Linaire commune	20170819	CFon
Scrophulariaceae	<i>Misopates orontium</i> (L.) Raf.	Mufler des champs	20170731	CBNB CFon
Scrophulariaceae	<i>Scrophularia auriculata</i> L.	Scrophulaire à oreillettes	20170824	CBNB PDan CFon
Scrophulariaceae	<i>Scrophularia nodosa</i> L.	Scrofulaire noueuse	20171020	CBNB PDan CFon
Scrophulariaceae	<i>Scrophularia scorodonia</i> L.	Scrofulaire à feuilles de germandrée	20180507	CBNB CFon
Scrophulariaceae	<i>Verbascum thapsus</i> L.	Molène bouillon blanc	20170807	CBNB PCam
Simaroubaceae	<i>Ailanthus altissima</i> (Mill.) Swingle	Ailante	20180624	CBNB PDan
Solanaceae	<i>Datura stramonium</i> L.	Datura officinal	20170806	CBNB CFon
Solanaceae	<i>Solanum dulcamara</i> L.	Douce amère (Morelle douce-amère)	20170824	CBNB PDan CFon
Solanaceae	<i>Solanum nigrum</i> L.	Morelle noire	20170730	CBNB CFon
Typhaceae	<i>Sparganium erectum</i> L.	Rubanier dressé	20170715	CBNB PDan CFon
Typhaceae	<i>Typha latifolia</i> L.	Massette à larges feuilles	20170824	CBNB PDan CFon
Ulmaceae	<i>Ulmus minor</i> Mill.	Orme champêtre	20180528	CBNB PDan
Urticaceae	<i>Parietaria judaica</i> L.	Pariétaire couchée	2015	CBNB
Urticaceae	<i>Urtica dioica</i> L.	Grande ortie	20170708	CBNB PDan CFon
Urticaceae	<i>Urtica urens</i> L.	Ortie brûlante	20170209	CFon
Valerianaceae	<i>Centranthus ruber</i> (L.) DC.	Centranthe rouge	20170510	CBNB CFon
Verbenaceae	<i>Verbena officinalis</i> L.	Verveine officinale	20180807	CFon
Violaceae	<i>Viola arvensis</i> Murray	Violette des champs	20140326	CBNB CFon
Violaceae	<i>Viola lactea</i> Sm.	Violette blanc de lait	20180504	CBNB CFon
Violaceae	<i>Viola riviniana</i> Rchb.	Violette de Rivinus	20160427	CBNB PDan CFon BV
Violaceae	<i>Viola tricolor</i> L.	Pensée sauvage	20170424	CBNB CFon
Woodsiaceae	<i>Athyrium filix-femina</i> (L.) Roth	Fougère femelle	20180528	CBNB PDan
Xanthorrhoeaceae	<i>Asphodelus amacrocarpus</i> Parl.	Asphodèle de Villars	2015	CBNB
Xanthorrhoeaceae	<i>Asphodelus macrocarpus</i> subsp. <i>Arrondeaui</i> (J. Lloyd) Rivas Mart.	Asphodèle d'Arrondeau	20180327	CBNB CFon

III. Liste de la faune communale

Amphibiens

Pour chaque espèce, nous avons recensé le nombre d'observations, en ne gardant que l'observation la plus récente

Nom Scientifique	Nom français	Nombre obs.	Dernière obs.	Lieu	Observateur
<i>Bufo bufo spinosus</i>	Crapaud épineux	26	20180619	Pont-Sal	Kilian David
<i>Hyla arborea</i>	Rainette verte	4	20180507	Le Porho	Sylvain Fagart
<i>Lissotriton helveticus</i>	Triton palme	44	20180519	Bochocho	Kilian David
<i>Pelophylax sp.</i>	Grenouille verte	6	20180622	Le Porho	Kilian David
<i>Rana dalmatina</i>	Grenouille agile	34	20180418	Kerphilippe	Kilian David
<i>Rana temporaria</i>	Grenouille rousse	8	20170619	Bodaval	Lycee Kerplouz
<i>Salamandra salamandra</i>	Salamandre tachetée	56	20180329	La Touelle	Lycee Kerplouz
<i>Triturus marmoratus</i>	Triton marbre	4	20180221	La Touelle	Lycee Kerplouz

Mammifères *sauf chiroptères*

Pour chaque espèce, nous avons recensé le nombre d'observations, en ne gardant que l'observation la plus récente

Nom Scientifique	Nom français	Nombre obs.	Dernière obs.	Lieu	Observateur
<i>Apodemus sylvaticus</i>	Mulot sylvestre	4	20130810	Cresquel	N/A
<i>Arvicola sapidus</i>	Campagnol amphibie	1	20180425	Roh Mané	Kilian David
<i>Campagnol sp.</i>	Campagnol sp.	2	20130212	Pont-Sal	N/A
<i>Capreolus capreolus</i>	Chevreuil européen	45	20180622	Le Hallate	Kilian David
<i>Clethrionomys glareolus</i>	Campagnol roussâtre	2	20110711	Pont-Sal	N/A
<i>Crociodura russula</i>	Crociodure musette	1	N/A	Pont-Sal	N/A
<i>Crociodure sp.</i>	Crociodure sp.	1	20111220	Parc de Pont-Sal	N/A
<i>Eliomys quercinus</i>	Lérot	5	20130821	Bréguéan	N/A
<i>Erinaceus europaeus</i>	Hérisson d'Europe	11	20180427	Roh Mané	C. Fontaine
<i>Lepus europaeus</i>	Lièvre d'Europe	2	20110711	Pont-Sal	N/A
<i>Lutra lutra</i>	Loutre d'Europe	10	20180405	aval Kervilio	P. Camus
<i>Martes foina</i>	Fouine	2	20150503	Nouvelle Métairie	N/A
<i>Martes martes</i>	Martre des pins	2	20150504	Pont-Sal	N/A
<i>Meles meles</i>	Blaireau européen	1	20120621	D 765 Pont-Neuf	N/A
<i>Micromys minutus</i>	Rat des moissons	2	20130212	Pont-Sal	N/A
<i>Microtus subterraneus</i>	Campagnol souterrain	1	N/A	Pont-Sal	N/A
<i>Mus musculus</i>	Souris domestique	1	20091215	Parc de Pont-Sal	N/A
<i>Mustela putorius</i>	Putois d'Europe	3	20180320	Pont-Sal	T. Poezevara
<i>Mustela vison</i>	Vison d'Amérique	1	20040315	Moulin Pont-Sal	N/A
<i>Myocastor coypus</i>	Ragondin	5	20180604	Bochocho	Kilian David
<i>Neomys fodiens</i>	Crossope aquatique	2	20130212	Pont-Sal	N/A
<i>Oryctolagus cuniculus</i>	Lapin de garenne	9	20180608	Cahire	Kilian David
<i>Rattus norvegicus</i>	Rat surmulot	3	20130212	Pont-Sal	N/A
<i>Sciurus vulgaris</i>	Ecureuil roux	50	20180804	Penvern	Aline Fremont

<i>Sorex coronatus</i>	Musaraigne couronnee	1	20110711	Pont-Sal	N/A
<i>Sorex minutus</i>	Musaraigne pygmee	1	N/A	Pont-Sal	N/A
<i>Sus scrofa</i>	Sanglier	1	20140312	Bois de Loperhet	A.Dornadic
<i>Talpa europaea</i>	Taupe d'Europe	2	20180613	Le Traon	Kilian David
<i>Vulper vulpes</i>	Renard roux	21	20180619	Le Keneah	Kilian David

Oiseaux

Pour chaque espèce, nous avons recensé le nombre d'observations, en ne gardant que l'observation la plus récente

Nom Scientifique	Nom français	Nombre obs.	Dernière obs.	Lieu	Observateur
<i>Accipiter nisus</i>	Epervier d'Europe	10	20180404	Bodeno	David Ledan
<i>Acrocephalus schoenobaenus</i>	Phragmite des joncs	1	20170728	Lann-Vihan	David Ledan
<i>Acrocephalus scirpaceus</i>	Rousserolle effarvate	2	20180601	Bochocho	Kilian David
<i>Actitis hypoleucos</i>	Chevalier guignette	31	20180321	Pont Sal	Kilian David
<i>Aegithalos caudatus</i>	Mésange a longue queue	45	20180608	Kerval	Kilian David
<i>Alauda arvensis</i>	Alouette des champs	18	20180425	Lestreviau	Kilian David
<i>Alcedo atthis</i>	Martin-pêcheur d'Europe	10	20180125	Bochocho	Kilian David
<i>Anas crecca</i>	Sarcelle d'hiver	6	20180112	Kervilio	David Ledan
<i>Anas penelope</i>	Canard siffleur	1	20140227	Kerphilippe	N/A
<i>Anas platyrhynchos</i>	Canard colvert	44	20180606	Le Traon	David Ledan
<i>Anser anser</i>	Oie cendrée	1	20141215	Kerphilippe	N/A
<i>Anthus pratensis</i>	Pipit farlouse	21	20180223	Le Traon	David Ledan
<i>Anthus spinoletta</i>	Pipit spioncelle	1	20171116	Pont Sal	J.P. Mousset/J. Annezo
<i>Anthus trivialis</i>	Pipit des arbres	23	20170914	Lann-Vihan	D. Ledan/M. Tharan
<i>Apus apus</i>	Martinet noir	11	20180606	Park marion	David Ledan
<i>Ardea cinerea</i>	Heron cendre	47	20180612	Bochocho	Kilian David
<i>Asio otus</i>	Hibou moyen-duc	4	20180212	Le Scodec	Michel Le Sommer
<i>Athene noctua</i>	Chevêche d'Athéna	4	20160401	La Nouvelle Metairie	N/A
<i>Branta bernicla</i>	Bernache cravant	4	20141215	Pont Sal	N/A
<i>Bubulcus ibis</i>	Héron garde-bœufs	15	20180622	Lestreviau	Kilian David
<i>Bucephala clangula</i>	Garrot a oeil d'or	2	20140224	Kerphilippe	N/A
<i>Buteo buteo</i>	Buse variable	60	20180514	Bochocho	Kilian David
<i>Calidris alpina</i>	Bécasseau variable	14	20180125	Kerphilippe	Kilian David
<i>Caprimulgus europaeus</i>	Engoulevent d'Europe	29	20180525	Bodeno	Kilian David
<i>Carduelis cannabina</i>	Linotte mélodieuse	14	20180601	Bochocho	Kilian David
<i>Carduelis carduelis</i>	Chardonneret élégant	54	20180608	Leherion	Kilian David
<i>Carduelis chloris</i>	Verdier d'Europe	47	20180606	Park marion	David Ledan
<i>Casmerodius albus</i>	Grande Aigrette	3	20171015	Guernen	Aurelia Dubois
<i>Certhia brachydactyla</i>	Grimpereau des jardins	49	20180606	Le Traon	David Ledan
<i>Cettia cetti</i>	Bouscarle de Cetti	2	20151028	Bochocho	N/A

<i>Chroicocephalus ridibundus</i>	Mouette rieuse	70	20180223	Le Traon	David Ledan
<i>Circus cyaneus</i>	Busard Saint-Martin	1	20041201	Treusal	N/A
<i>Cisticola juncidis</i>	Cisticole des joncs	17	20180606	Park marion	David Ledan
<i>Coccythraustes coccythraustes</i>	Grosbec casse-noyaux	6	20180112	Penvern	David Ledan
<i>Columb palumbus</i>	Pigeon ramier	24	20140819		A.Grellier
<i>Columba livia f. domestica</i>	Pigeon biset domestique	1	20180405	Eglise	Kilian David
<i>Columba oenas</i>	Pigeon colombin	12	20180413	Pont Sal	Blaise Raymond
<i>Columba palumbus</i>	Pigeon ramier	163	20180608	Le Bot	Kilian David
<i>Corvus corone</i>	Corneille noire	115	20180622	Kerval	Kilian David
<i>Corvus frugilegus</i>	Corbeau freux	4	20180112	Gouastin	David Ledan
<i>Corvus monedula</i>	Choucas des tours	48	20180606	Park marion	David Ledan
<i>Coturnix coturnix</i>	Caille des blés	2	20070609	Breguenan	N/A
<i>Cuculus canorus</i>	Coucou gris	48	20180608	Kerval	Kilian David
<i>Cyanistes caeruleus</i>	Mésange bleue	190	20180608	Leherion	Kilian David
<i>Cygnus olor</i>	Cygne tubercule	5	20180125	Kerphilippe	Kilian David
<i>Delichon urbicum</i>	Hirondelle de fenêtre	6	20170901	Loperhet	D. Ledan/M. Tharan
<i>Dendrocopos major</i>	Pic épeiche	63	20180413	Pont Sal	Blaise Raymond
<i>Dendrocopos minor</i>	Pic épeichette	4	20180506	Porho	Sylvain Fagart
<i>Dryocopus martius</i>	Pic noir	18	20180412	Pont Sal	Kilian David
<i>Egretta garzetta</i>	Aigrette garzette	35	20180404	Kerganet	David Ledan
<i>Emberiza cirius</i>	Bruant zizi	51	20180606	Park marion	David Ledan
<i>Emberiza citrinella</i>	Bruant jaune	12	20180619	Pont-Neuf	Kilian David
<i>Emberiza schoeniclus</i>	Bruant des roseaux	6	20180223	Lann-Vihan	David Ledan
<i>Erithacus rubecula</i>	Rougegorge familier	256	20180606	Park marion	David Ledan
<i>Falco peregrinus</i>	Faucon pèlerin	1	20180404	Kerganet	David Ledan
<i>Falco subbuteo</i>	Faucon hobereau	4	20170728	Bodaval	David Ledan
<i>Falco tinnunculus</i>	Faucon crécerelle	32	20180528	Bochocho	Kilian David
<i>Ficedula hypoleuca</i>	Gobemouche noir	1	20040906	Treusal	N/A
<i>Fringilla coelebs</i>	Pinson des arbres	204	20180622	Porho	Kilian David
<i>Fringilla montifringilla</i>	Pinson du Nord	3	20180112	Le Traon	David Ledan
<i>Gallinago gallinago</i>	Bécassine des marais	7	20180412	Eglise	Kilian David
<i>Gallinula chloropus</i>	Gallinule poule-d'eau	5	20180612	Lestreviau	Kilian David
<i>Garrulus glandarius</i>	Geai des chênes	81	20180606	Bodeno	David Ledan
<i>Gavia immer</i>	Plongeon imbrin	1	20161122	Bochocho	N/A
<i>Himantopus himantopus</i>	Echasse blanche	1	20180420	Bochocho	Kilian David
<i>Hippolais polyglotta</i>	Hypolais polyglotte	9	20180528	Bochocho	Kilian David
<i>Hirundo rustica</i>	Hirondelle rustique	47	20180618	Kerphilippe	Kilian David
<i>Larus argentatus</i>	Goéland argente	42	20180606	Park Marion	David Ledan
<i>Larus canus</i>	Goéland cendre	11	20180404	Kerganet	David Ledan
<i>Larus fuscus</i>	Goéland brun	35	20180606	Bodeno	David Ledan
<i>Larus marinus</i>	Goéland marin	8	20180125	Lann-Vihan	Kilian David
<i>Larus melanocephalus</i>	Mouette mégalocéphale	11	20180125	Lann-Vihan	Kilian David
<i>Linaria cannabina</i>	Linotte mélodieuse	1	20130523	Loperhet	E.Penguilly
<i>Locustella naevia</i>	Locustelle tachetée	3	20070609	Kerphilippe	N/A

<i>Lophophanes cristatus</i>	Mésange huppee	29	20180411	Le Traon	David Ledan
<i>Loxia curvirostra</i>	Bec-croisé des sapins	1	20171116	Pont Sal	J.P. Mousset/J. Annezo
<i>Lullula arborea</i>	Alouette lulu	21	20180606	Park Marion	David Ledan
<i>Luscinia megarhynchos</i>	Rossignol Philomèle	1	20160421	Le Pont-Neuf	N/A
<i>Luscinia svecica</i>	Gorge-bleue a miroir	1	20170901	Lann-Vihan	D. Ledan/M. Tharan
<i>Milvus migrans</i>	Milan noir	4	20030405	riviere du Bono	N/A
<i>Motacilla alba</i>	Bergeronnette grise/de Yarell	50	20180606	Kerganet	David Ledan
<i>Motacilla cinerea</i>	Bergeronnette des ruisseaux	12	20180608	Kerval	Kilian David
<i>Muscicapa striata</i>	Gobemouche gris	2	20050524	Pont Sal	N/A
<i>Numenius arquata</i>	Courlis cendre	3	20170328	Le Traon	David Ledan
<i>Numenius phaeopus</i>	Courlis corlieu	6	20170728	Lann-Vihan	David Ledan
<i>Oenanthe oenanthe</i>	Traquet motteux	1	20180425	Roh Mane	Michel Le Sommer
<i>Pandion haliaetus</i>	Balbuzard pêcheur	4	20171006	Le Traon	Auteur non diffuse
<i>Parus major</i>	Mésange charbonnière	155	20180606	Park Marion	David Ledan
<i>Passer domesticus</i>	Moineau domestique	120	20180608	Le Bot	Kilian David
<i>Periparus ater</i>	Mésange noire	24	20171116	Pont Sal	J.P. Mousset/J. Annezo
<i>Pernis apivorus</i>	Bondrée apivore	7	20170901	Loperhet	D. Ledan/M. Tharan
<i>Phalacrocorax carbo</i>	Grand Cormoran	41	20180606	Kerganet	David Ledan
<i>Phasianus colchicus</i>	Faisan de Colchide	2	20171020	Treusal	David Ledan
<i>Phoenicurus ochruros</i>	Rougequeue noir	3	20180417	Eglise	Kilian David
<i>Phoenicurus phoenicurus</i>	Rougequeue a front blanc	3	20180505	Porho	Sylvain Fagart
<i>Phylloscopus collybita</i>	Pouillot véloce	107	20180622	Porho	Kilian David
<i>Phylloscopus trochilus</i>	Pouillot fitis	3	20171020	Berdisquern	David Ledan
<i>Pica pica</i>	Pie bavarde	121	20180613	Bochocho	Kilian David
<i>Picus viridis</i>	Pic vert	102	20180608	Kerval	Kilian David
<i>Platalea leucoradida</i>	Spatule blanche	1	20180404	Kerganet	David Ledan
<i>Pluvialis squatarola</i>	Pluvier argente	2	20140224	Kerphilippe	N/A
<i>Podiceps cristatus</i>	Grèbe huppé	1	20100113	riviere du Bono	N/A
<i>Poecile palustris</i>	Mésange nonnette	19	20171116	Pont Sal	J.P. Mousset / J. Annezo
<i>Prunella modularis</i>	Accenteur mouchet	79	20180608	Kerval	Kilian David
<i>Pyrrhula pyrrhula</i>	Bouvreuil pivoine	21	20180524	Le Pont-Neuf	Kilian David
<i>Rallus aquaticus</i>	Râle d'eau	8	20180613	Bochocho	Kilian David
<i>Recurvirostra avosetta</i>	Avocette élégante	28	20180223	Le Traon	David Ledan
<i>Regulus ignicapilla</i>	Roitelet à triple bandeau	25	20180613	Bochocho	Kilian David
<i>Regulus regulus</i>	Roitelet huppe	9	20180411	Le Traon	David Ledan

<i>Riparia riparia</i>	Hirondelle de rivage	1	20170728	Anse de Lann-Vihan	David Ledan
<i>Saxicola rubetra</i>	Tarier des prés	2	20170901	Lann-Vihan	D; Ledan/M. Tharan
<i>Saxicola rubicola</i>	Tarier pâtre	20	20180608	Le Bot	Kilian David
<i>Scolopax rusticola</i>	Bécasse des bois	8	20170128	N/A	Dominique Morin
<i>Serinus serinus</i>	Serin cini	6	20180423	Eglise	Kilian David
<i>Sitta europaea</i>	Sittelle torchepot	75	20180606	Park Marion	David Ledan
<i>Spinus spinus</i>	Tarin des aulnes	9	20180112	Rue Ty Len	David Ledan
<i>Streptopelia decaocto</i>	Tourterelle turque	74	20180606	Park marion	David Ledan
<i>Strix aluco</i>	Chouette hulotte	46	20180511	Porho	Sylvain Fagart
<i>Sturnus vulgaris</i>	Etourneau sansonnet	66	20180608	Le Bot	Kilian David
<i>Sylvia atricapilla</i>	Fauvette a tête noire	66	20180613	Bochocho	Kilian David
<i>Sylvia borin</i>	Fauvette des jardins	9	20170510	Le Traon	David Ledan
<i>Sylvia communis</i>	Fauvette grisette	2	20140502	Nouvelle métairie	R.Descombin
<i>Sylvia undata</i>	Fauvette pitchou	2	20060615	Bois de Loperhet	N/A
<i>Tachybaptus ruficollis</i>	Grèbe castagneux	8	20180125	Kerphilippe	Kilian David
<i>Tadorna tadorna</i>	Tadorne de Belon	44	20180606	Le Traon	David Ledan
<i>Thalasseus sandvicensis</i>	Sterne caugek	3	20170914	Le Traon	D. Ledan/M. Tharan
<i>Tringa nebularia</i>	Chevalier aboyeur	3	20180112	Kervilio	David Ledan
<i>Tringa ochropus</i>	Chevalier culblanc	3	20171116	Pont Sal	J.P. Mousset/J. Annezo
<i>Tringa totanus</i>	Chevalier gambette	25	20180112	Le Traon	David Ledan
<i>Troglodytes troglodytes</i>	Troglodyte mignon	167	20180608	Le Bot	Kilian David
<i>Turdus iliacus</i>	Grive mauvis	21	20180223	Pont-sal	David Ledan
<i>Turdus merula</i>	Merle noir	220	20180706	Lann Vihan	Kilian David
<i>Turdus philomelos</i>	Grive musicienne	89	20180613	Bochocho	Kilian David
<i>Turdus pilaris</i>	Grive litorne	2	20180223	Le Hallate	David Ledan
<i>Turdus viscivorus</i>	Grive draine	45	20180606	Park Marion	David Ledan
<i>Tyto alba</i>	Effraie des clochers	23	20180510	Le Hallate	Sylvain Fagart
<i>Upupa epops</i>	Huppe fasciée	2	20180531	Marville	Kilian David
<i>Vanellus vanellus</i>	Vanneau huppe	13	20180223	Lann-Vihan	David Ledan

POISSONS eaux douces - Le Sal

Famille	Nom scientifique	Nom vernaculaire
Cottidés	<i>Cottus gobio</i>	CHABOT
Cyprinidés	<i>Leucaspius delineatus</i>	ABLE DE HECKEL
Cyprinidés	<i>Abramis brama</i>	BREME *
Cyprinidés	<i>Cyprinus carpio</i>	CARPE COMMUNE *
Cyprinidés	<i>Rutilus rutilus</i>	GARDON *
Cyprinidés	<i>Gobio gobio</i>	GOUJON *
Cyprinidés	<i>Scardinius erythrophthalmus</i>	ROTENGLE
Cyprinidés	<i>Phoxinus phoxinus</i>	VAIRON
Esocidés	<i>Esox lucius</i>	BROCHET *
Gastrerosteidés	<i>Gasterosteus aculeatus</i>	EPINOCHÉ
Nemacheilidés	<i>Nemacheilus barbatulus</i>	LOCHE FRANCHE
Percidés	<i>Perca fluviatilis</i>	PERCHE *
Percidés	<i>Lepomis gibbosus</i>	PERCHE SOLEIL *
Petromyzonidés	<i>Lampetra planeri</i>	LAMPROIE DE PLANER
Salmonidés	<i>Salmo trutta fario</i>	TRUITE DE RIVIERE

Nota : les espèces suivies d'un astérisque étaient présentes dans la retenue de Pont Sal avant le vidage complet en 2017

POISSONS amphihalins - Le Sal

Famille	Nom scientifique	Nom vernaculaire
Anguillidés	<i>Anguilla anguilla</i>	ANGUILLE *
Moronidés	<i>Dicentrarchus labrax</i>	BAR (Loup)
Mugilidés	<i>Chelon labrosus</i>	MULET A GROSSE LEVRE
Petromyzonidés	<i>Petromyzon marinus</i>	LAMPROIE MARINE
Pleuronectidés	<i>Platichthys flesus</i>	FLET
Salmonidés	<i>Salmo salar</i>	SAUMON ATLANTIQUE
Salmonidés	<i>Salmo trutta trutta</i>	TRUITE DE MER

Reptiles

Pour chaque espèce, nous avons recensé le nombre d'observations, en ne gardant que l'observation la plus récente

Nom Scientifique	Nom français	Nombre obs.	Dernière obs.	Lieu	Observateur
<i>Anguis fragilis</i>	Orvet fragile	3	20180604	Kerphilippe	Kilian David
<i>Coronella austriaca</i>	Coronelle lisse	2	20100531	Lérion	R.Descombin
<i>Lacerta bilineata</i>	Lézard vert occidental	14	20180712	Le Traon	Kilian David
<i>Natrix natrix</i>	Couleuvre a collier	5	20180608	Kerval	Kilian David
<i>Podarcis muralis</i>	Lézard des murailles	7	20180712	Lann Vihan	Kilian David
<i>Vipera berus</i>	Vipère péliade	1	20180619	Kerval	Kilian David

Arachnides Vrais

Pour chaque espèce, nous avons recensé le nombre d'observations, en ne gardant que l'observation la plus récente

Nom Scientifique	Nom français	Nombre obs.	Dernière obs.	Lieu	Observateur
<i>Achaearanea lunata</i> (Clerck. 1758)	Théridion au croissant	1	20120604	Pont-Sal	L. Picard
<i>Agroeca brunnea</i> (Blackwall. 1833)	Agroeca brune	6	20140502	Pont-Sal	C. Courtial
<i>Agyneta ramosa</i> Jackson. 1912	Agyneta ramosa	1	20140528	Pont-Sal	C. Courtial
<i>Alopecosa pulverulenta</i> (Clerck. 1758)	Alopecosa pulverulenta	1	20140528	Pont-Sal	C. Courtial
<i>Alopecosa</i> Simon. 1885	N/A	1	20140609	Pont-Sal	C. Courtial
<i>Anyphaena accentuata</i> (Walckenaer. 1802)	Anyphene a chevrons	5	20140624	Pont-Sal	C. Courtial/E. Courbon
<i>Apostenus fuscus</i> Westring. 1851	Apostenus fuscus	1	20140528	Pont-Sal	C. Courtial
<i>Araneus diadematus</i>	Epeire diademe	1	20180619	Le Keneah	K. David
<i>Argiope bruennichi</i>	Argiope frelon	1	20180619	Le Keneah	K. David
<i>Atypus affinis</i> Eichwald. 1830	Mygales a chaussette	2	20140502	Pont-Sal	C. Courtial
<i>Ballus chalybeius</i> (Walckenaer. 1802)	Ballus chalybeius	2	20140605	Pont-Sal	C. Courtial/P. Le Hyaric
<i>Bathyphantes gracilis</i> (Blackwall. 1841)	Bathyphantes gracilis	1	20140728	Pont-Sal	L. Picard/E. Courbon
<i>Centromerus dilutus</i> (O. Pickard-Cambridge. 1875)	Centromerus dilutus	2	20140515	Pont-Sal	C. Courtial
<i>Centromerus serratus</i> (O. Pickard-Cambridge. 1875)	Centromerus serratus	2	20140609	Pont-Sal	C. Courtial
<i>Centromerus sylvaticus</i> (Blackwall. 1841)	Centromerus sylvaticus	2	20140528	Pont-Sal	C. Courtial
<i>Ceratinella scabrosa</i> (O. Pickard-Cambridge. 1871)	Ceratinella scabrosa	29	20140609	Pont-Sal	C. Courtial
<i>Clubiona brevipes</i> Blackwall. 1841	Clubiona brevipes	1	20140526	Pont-Sal	L. Picard/E. Courbon
<i>Clubiona comta</i> C.L. Koch. 1839	Clubiona comta	6	20140728	Pont-Sal	L. Picard/E. Courbon
<i>Clubiona Latreille. 1804</i>	N/A	3	20140528	Pont-Sal	C. Courtial
<i>Clubiona terrestris</i> Westring. 1851	Clubiona terrestris	7	20140808	Pont-Sal	C. Courtial
<i>Cozyptila blackwalli</i> (Simon. 1875)	Cozyptila blackwalli	5	20140609	Pont-Sal	C. Courtial
<i>Diaea dorsata</i> (Fabricius. 1777)	Thomise tricolore	2	20140605	Pont-Sal	C. Courtial/P. Le Hyaric
<i>Diplocephalus picinus</i> (Blackwall. 1841)	Diplocephalus picinus	46	20140609	Pont-Sal	C. Courtial
<i>Diplostyla concolor</i> (Wider. 1834)	Diplostyla concolor	29	20140609	Pont-Sal	C. Courtial

<i>Dysdera erythrina</i> (Walckenaer. 1802)	Dysdere erythrine	9	20140609	Pont-Sal	C. Courtial
<i>Dysdera fuscipes</i> Simon. 1882	Dysdera fuscipes	15	20140609	Pont-Sal	C. Courtial
<i>Dysdera Latreille. 1804</i>	N/A	9	20140515	Pont-Sal	C. Courtial
<i>Enoplognatha</i>	N/A	2	20140515	Pont-Sal	C. Courtial
<i>Enoplognatha ovata</i> (Clerck. 1758)	Enoplognatha ovata	3	20140728	Pont-Sal	L. Picard/E. Courbon
<i>Enoplognatha thoracica</i> (Hahn. 1833)	Enoplognatha thoracica	6	20140609	Pont-Sal	Cyril Courtial
<i>Episinus Latreille. 1809</i>	N/A	1	20140502	Pont-Sal	Cyril Courtial
<i>Episinus maculipes</i> Cavanna. 1876	Episinus maculipes	2	20140808	Pont-Sal	Cyril Courtial
<i>Erigone atra</i> Blackwall. 1833	Erigone noire	2	20140624	Pont-Sal	Lionel Picard
<i>Erigone dentipalpis</i> (Wider. 1834)	Erigone dentipalpis	1	20140605	Pont-Sal	C. Courtial/P. Le Hyaric
<i>Euryopis flavomaculata</i> (C.L. Koch. 1836)	Euryopis flavomaculata	2	20140528	Pont-Sal	Cyril Courtial
<i>Evarcha falcata</i> (Clerck. 1758)	Saltique entoure	1	20140605	Pont-Sal	C. Courtial/P. Le Hyaric
<i>Gongylidium rufipes</i> (Linnaeus. 1758)	Gongylidium rufipes	1	20140605	Pont-Sal	C. Courtial/P. Le Hyaric
<i>Hahnia helveola</i> Simon. 1875	Hahnia helveola	1	20140502	Pont-Sal	Cyril Courtial
<i>Haplodrassus silvestris</i> (Blackwall. 1833)	Haplodrassus silvestris	7	20140609	Pont-Sal	Cyril Courtial
<i>Harpactea hombergi</i> (Scopoli. 1763)	Harpactee pattes-rayees	6	20130813	Pont-Sal	Cyril Courtial
<i>Heliophanus</i> C. L. Koch. 1833	N/A	1	20140624	Pont-Sal	Lionel Picard
<i>Hybocoptus corrugis</i> (O. Pickard-Cambridge. 1875)	Hybocoptus corrugis	1	20140502	Pont-Sal	Cyril Courtial
<i>Linyphiidae</i> Blackwall. 1859	N/A	62	20140609	Pont-Sal	GRETIA
<i>Macrargus rufus</i> (Wider. 1834)	Macrargus rufus	10	20140609	Pont-Sal	Cyril Courtial
<i>Mangora acalypha</i> (Walckenaer. 1802)	Mangore petite-bouteille	1	20140605	Pont-Sal	C. Courtial/P. Le Hyaric
<i>Maso sundevalli</i> (Westring. 1851)	Maso sundevalli	1	20140609	Pont-Sal	Cyril Courtial
<i>Metellina mengei</i> (Blackwall. 1869)	Metellina mengei	5	20140624	Pont-Sal	Lionel Picard
<i>Metellina merianae</i> (Scopoli. 1763)	Metellina merianae	2	20140929	Pont-Sal	Cyril Courtial
<i>Microneta viaria</i> (Blackwall. 1841)	Microneta viaria	42	20140609	Pont-Sal	Cyril Courtial
<i>Misumena vatia</i> (Clerck. 1758)	Misumene variable	1	20140605	Pont-Sal	C. Courtial/P. Le Hyaric
<i>Monocephalus fuscipes</i> (Blackwall. 1836)	Monocephalus fuscipes	18	20140609	Pont-Sal	Cyril Courtial
<i>Neriere radiata</i> (Walckenaer. 1841)	Neriere radiata	2	20140624	Pont-Sal	Lionel Picard

<i>Nigma puella</i> (Simon. 1870)	Dictyne fille	1	20140605	Pont-Sal	C. Courtial/P. Le Hyaric
<i>Oedothorax fuscus</i> (Blackwall. 1834)	Oedothorax fuscus	1	20140624	Pont-Sal	Lionel Picard
<i>Oedothorax retusus</i> (Westring. 1851)	Oedothorax retusus	1	20140502	Pont-Sal	Cyril Courtial
<i>Ozyptila praticola</i> (C.L. Koch. 1837)	Ozyptila praticola	3	20140609	Pont-Sal	Cyril Courtial
<i>Paidiscura pallens</i> (Blackwall. 1834)	Paidiscura pallens	1	20140414	Pont-Sal	Cyril Courtial
<i>Palliduphantes pallidus</i> (O. Pickard-Cambridge. 1871)	Palliduphantes pallidus	22	20140609	Pont-Sal	Cyril Courtial
<i>Parasteatoda simulans</i> (Thorell. 1875)	Parasteatoda simulans	1	20140728	Pont-Sal	L. Picard/E. Courbon
<i>Pardosa</i> Koch. 1847	N/A	3	20140502	Pont-Sal	Cyril Courtial
<i>Pardosa pullata</i> (Clerck. 1758)	Pardosa pullata	1	20140528	Pont-Sal	Cyril Courtial
<i>Pardosa saltans</i> Töpfer-Hofmann. 2000	Pardose forestière	33	20140624	Pont-Sal	Lionel Picard
<i>Philodromus dispar</i> Walckenaer. 1826	Philodrome disparate	2	20140605	Pont-Sal	C. Courtial/P. Le Hyaric
<i>Philodromus praedatus</i> O. Pickard-Cambridge. 1871	Philodromus praedatus	1	20140605	Pont-Sal	C. Courtial/P. Le Hyaric
<i>Philodromus rufus</i> Walckenaer. 1826	Philodromus rufus	1	20140605	Pont-Sal	C. Courtial/P. Le Hyaric
<i>Pistius truncatus</i> (Pallas. 1772)	Thomise tronqué	1	20140605	Pont-Sal	C. Courtial/P. Le Hyaric
<i>Platnickina tincta</i> (Walckenaer. 1802)	Platnickina tincta	2	20140605	Pont-Sal	C. Courtial/E. Courbon
<i>Robertus lividus</i> (Blackwall. 1836)	Robertus lividus	8	20140609	Pont-Sal	Cyril Courtial
<i>Saaristoa abnormis</i> (Blackwall. 1841)	Saaristoa abnormis	23	20140609	Pont-Sal	Cyril Courtial
<i>Salticus zebraneus</i> (C.L. Koch. 1837)	Salticus zebraneus	1	20140605	Pont-Sal	C. Courtial/P. Le Hyaric
<i>Tapinocyba mitis</i> (O. Pickard-Cambridge. 1882)	Tapinocyba mitis	3	20140414	Pont-Sal	Cyril Courtial
<i>Tegenaria silvestris</i> L. Koch. 1872	Tegenaria silvestris	1	20120604	Pont-Sal	Lionel Picard
<i>Tenuiphantes flavipes</i> (Blackwall. 1854)	Tenuiphantes flavipes	43	20140609	Pont-Sal	Cyril Courtial
<i>Tenuiphantes tenuis</i> (Blackwall. 1852)	Tenuiphantes tenuis	5	20140728	Pont-Sal	L. Picard/E. Courbon
<i>Tenuiphantes zimmermanni</i> (Bertkau. 1890)	Tenuiphantes zimmermanni	44	20140929	Pont-Sal	Cyril Courtial
<i>Tetragnatha montana</i> Simon. 1874	Tetragnatha montana	2	20140605	Pont-Sal	C. Courtial/P. Le Hyaric
<i>Theridiidae</i>	N/A	1	20140528	Pont-Sal	Cyril Courtial
<i>Theridion mystaceum</i> L. Koch. 1870	Theridion mystaceum	1	20120604	Pont-Sal	L. Picard

<i>Theridion varians</i> Hahn. 1831	Theridion varians	1	20120604	Pont-Sal	L. Picard
<i>Tiso vagans</i> (Blackwall. 1834)	N/A	1	20140609	Pont-Sal	C. Courtial
<i>Trochosa</i>	N/A	3	20140609	Pont-Sal	C. Courtial
<i>Trochosa terricola</i> Thorell. 1856	Trochose terrassiere	14	20140609	Pont-Sal	C. Courtial
<i>Walckenaeria acuminata</i> Blackwall. 1833	Erigone noire	6	20140609	Pont-Sal	C. Courtial
<i>Walckenaeria cucullata</i> (C.L. Koch. 1836)	Walckenaeria cucullata	2	20140528	Pont-Sal	C. Courtial
<i>Walckenaeria cuspidata</i> Blackwall. 1833	Walckenaeria cuspidata	1	20140609	Pont-Sal	C. Courtial
<i>Walckenaeria mitrata</i> (Menge. 1868)	Walckenaeria mitrata	3	20140515	Pont-Sal	C. Courtial
<i>Zilla diodia</i> (Walckenaer. 1802)	Diodie tete de mort	1	20120604	Pont-Sal	L. Picard
<i>Zora spinimana</i> (Sundevall. 1833)	Zora	1	20140528	Pont-Sal	C. Courtial

Arachnides Opilions

<i>Anelasmacephalus cambridgei</i> (Westwood. 1874)	Anelasmacephalus cambridgei	8	20140609	Pont-Sal	C. Courtial
<i>Dicranopalpus ramosus</i> (Simon. 1909)	Dicranopalpus ramosus	1	20140808	Pont-Sal	C. Courtial
<i>Homalenotus quadridentatus</i> (Cuvier. 1795)	Homalenotus quadridentatus	2	20140609	Pont-Sal	C. Courtial
<i>Nemastoma bimaculatum</i> (Fabricius. 1775)	Nemastoma bimaculatum	14	20140609	Pont-Sal	C. Courtial
<i>Opilio parietinus</i> (De Geer. 1778)	Opilio parietinus	1	20140605	Pont-Sal	C. Courtial/P. Le Hyaric
<i>Paroligolophus agrestis</i> (Meade. 1855)	Paroligolophus agrestis	1	20140929	Pont-Sal	C. Courtial
<i>Rilaena triangularis</i> (Herbst. 1799)	Rilaena triangularis	9	20140609	Pont-Sal	C. Courtial
<i>Trogulus nepaeformis</i> (Scopoli. 1763)	Trogulus nepaeformis	9	20140609	Pont-Sal	C. Courtial

Arachnides Pseudoscorpions

<i>Chthonius ischnocheles</i> (Hermann. 1804)	Chthonius ischnocheles	19	20140609	Pont-Sal	C. Courtial
<i>Chthonius tenuis</i> L. Koch. 1873	Chthonius tenuis	2	20140528	Pont-Sal	C. Courtial
<i>Neobisium carcinoides</i> (Hermann. 1804)	Neobisium carcinoides	1	20140310	Pont-Sal	C. Courtial
<i>Neobisium simile</i> (L. Koch. 1873)	Neobisium simile	2	20140609	Pont-Sal	C. Courtial

Insectes

Pour chaque espèce, nous avons recensé le nombre d'observations, en ne gardant que l'observation la plus récente

Ordre	Nom Scientifique	Nom français	Nombre obs.	Dernière obs.	Lieu	Observateur
Coleo.	<i>Acalles misellus</i> Boheman. 1844	Acalles misellus	2	20140929	Pont Sal	L. Picard et J.P.Le Chapt
Coleo.	<i>Acalles ptinoides</i> (Marsham. 1802)	Acalles ptinoides	5	20140609	Pont Sal	Cyril Courtial et Jean-Paul Le Chapt
Coleo.	<i>Adalia</i> (<i>Adalia</i>) <i>decempunctata</i>	Coccinelle a dix points	1	20180508	Porho	Sylvain Fagart
Coleo.	<i>Alosterna tabacicolor</i>	Alosterna tabacicolor	1	20130624	N/A	A.Herbouiller
Coleo.	<i>Amischa forcipata</i> Mulsant & Rey. 1873	Amischa forcipata	1	20141013	Pont Sal	Marc Tronquet
Coleo.	<i>Anchonidium unguiculare</i> (Aubé. 1850)	Anchonidium unguiculare	14	20141013	Pont Sal	Cyril Courtial et Jean-Paul Le Chapt
Coleo.	<i>Anisandrus dispar</i> (Fabricius. 1792)	Anisandrus dispar	6	20140710	Pont Sal	Lionel Picard et Mathieu Lagarde
Coleo.	<i>Anoplotrupes stercorosus</i>	Anoplotrupes stercorosus	1	20130516	N/A	A.Herbouiller
Coleo.	<i>Anotylus sculpturatus</i> (Gravenhorst. 1806)	Anotylus sculpturatus	5	20140609	Pont Sal	Marc Tronquet
Coleo.	<i>Archarius pyrrhoceras</i> (Marsham. 1802)	Archarius pyrrhoceras	1	20140710	Pont Sal	L. Picard et J.P.Le Chapt
Coleo.	<i>Aspidiphorus orbiculatus</i> (Gyllenhal. 1808)	Aspidiphorus orbiculatus	1	20140609	Pont Sal	Lionel Picard et Mathieu Lagarde
Coleo.	<i>Atheta fungi</i> (Gravenhorst. 1806)	Atheta fungi	17	20141013	Pont Sal	Marc Tronquet
Coleo.	<i>Atheta hypnorum</i> (Kiesenwetter. 1850)	Atheta hypnorum	4	20141013	Pont Sal	Marc Tronquet
Coleo.	<i>Atheta Thomson. 1858</i>	N/A	1	20140526	Pont Sal	Marc Tronquet
Coleo.	<i>Atheta xanthopus</i> (Thomson. 1856)	Atheta xanthopus	2	20140609	Pont Sal	Marc Tronquet
Coleo.	<i>Athous Eschscholtz. 1829</i>	N/A	2	20140605	Pont Sal	Cyril Courtial et Pauline Le Hyaric
Coleo.	<i>Athous haemorrhoidalis</i> (Fabricius. 1801)	Taupin des jardins	1	20140605	Pont Sal	Cyril Courtial et Pauline Le Hyaric
Coleo.	<i>Athous vittatus</i> (Fabricius. 1792)	Athous a bandes claires	3	20140624	Pont Sal	Lionel Picard et Cyril Courtial
Coleo.	<i>Autalia impressa</i> (Olivier. 1795)	Autalia impressa	1	20141013	Pont Sal	Marc Tronquet
Coleo.	<i>Barypeithes araneiformis</i> (Schrank. 1781)	Barypeithes araneiformi	1	20140527	Pont Sal	Cyril Courtial
Coleo.	<i>Barypeithes pellucidus</i> (Boheman. 1834)	Barypeithes pellucidus	31	20140624	Pont Sal	Cyril Courtial et Jean-Paul Le Chapt
Coleo.	<i>Brachygluta fossulata</i> (Reichenbach. 1816)	Brachygluta fossulata	1	20140526	Pont Sal	Marc Tronquet
Coleo.	<i>Caenopsis fissirostris</i> (Walton. 1847)	Caenopsis fissirostris	5	20140609	Pont Sal	Cyril Courtial et Jean-Paul Le Chapt

Coleo.	<i>Caenopsis waltoni</i> (Boheman. 1842)	Caenopsis waltoni	3	20140609	Pont Sal	Cyril Courtial et Jean-Paul Le Chapt
Coleo.	<i>Callicerus rigidicornis</i> (Erichson. 1839)	Callicerus rigidicornis	1	20140527	Pont Sal	Marc Tronquet
Coleo.	<i>Cantharis cryptica</i> Ashe. 1947	Cantharis cryptica	3	20140624	Pont Sal	Cyril Courtial et Robert Constantin
Coleo.	<i>Cantharis pellucida</i>	Cantharide diaphane	1	20180615	Roh Mane	Kilian David
Coleo.	<i>Carabus intricatus</i>	Carabe embrouille	4	20140624	Pont Sal	Lionel Picard et Mathieu Lagarde
Coleo.	<i>Ceratapion onopordi</i> (W. Kirby. 1808)	Ceratapion onopordi	1	20140609	Pont Sal	Cyril Courtial et Jean-Paul Le Chapt
Coleo.	<i>Coccinella septempunctata</i>	Coccinelle a sept points	2	20180619	Le Keneah	Kilian David
Coleo.	<i>Coccinella</i> <i>undecimpunctata</i>	Coccinelle a douze points	1	20180525	Le Scodec	Kilian David
Coleo.	<i>Crepidodera aurata</i>	Altise du saule	1	20180606	Le Scodec	Kilian David
Coleo.	<i>Curculio glandium</i> Marsham. 1802	Balanin des glands	2	20140808	Pont Sal	L. Picard et J.P.Le Chapt
Coleo.	<i>Curculio venosus</i> (Gravenhorst. 1807)	Curculio venosus	1	20140609	Pont Sal	L. Picard et J.P.Le Chapt
Coleo.	<i>Dacne bipustulata</i> (Thunberg. 1781)	Dacne bipustulata	1	20140624	Pont Sal	Lionel Picard et Mathieu Lagarde
Coleo.	<i>Dinaraea angustula</i> (Gyllenhal. 1810)	Dinaraea angustula	1	20140609	Pont Sal	Marc Tronquet
Coleo.	<i>Diplocoelus fagi</i> Guérin- Méneville. 1838	Diplocoelus fagi	1	20140624	Pont Sal	Lionel Picard et Mathieu Lagarde
Coleo.	<i>Dorcus parallelipedus</i>	Petite biche	2	20130624	N/A	A.Herbouiller
Coleo.	<i>Drusilla canaliculata</i> <i>canaliculata</i> (Fabricius. 1787)	Drusilla canaliculata canaliculata	1	20140526	Pont Sal	Marc Tronquet
Coleo.	<i>Drypta dentata</i>	Drypta dentata	1	20130624	N/A	A.Herbouiller
Coleo.	<i>Enalodroma hepatica</i> (Erichson. 1839)	Enalodroma hepatica	1	20140414	Pont Sal	Marc Tronquet
Coleo.	<i>Grammoptera ruficornis</i>	Grammoptera ruficornis	1	20130624	N/A	A.Herbouiller
Coleo.	<i>Graptus triguttatus</i> (Fabricius. 1775)	Charancon a trois taches	2	20140414	Pont Sal	Cyril Courtial et Jean-Paul Le Chapt
Coleo.	<i>Habrocerus capillaricornis</i> (Gravenhorst. 1806)	Habrocerus capillaricornis	3	20141013	Pont Sal	Marc Tronquet
Coleo.	<i>Halyzia sedecimguttata</i> (Linnaeus. 1758)	Coccinelle orange	1	20140605	Pont Sal	C. Courtial, P. Le Hyaric, M. Lagarde
Coleo.	<i>Ilyobates nigricollis</i> (Paykull. 1800)	Ilyobates nigricolli	1	20140609	Pont Sal	Marc Tronquet
Coleo.	<i>Ischnosoma splendidum</i> (Gravenhorst. 1806)	Ischnosoma splendidum	4	20140609	Pont Sal	Marc Tronquet
Coleo.	<i>Kykliaocalles roboris</i> Curtis. 1834	Kykliaocalles roboris	1	20140609	Pont Sal	Cyril Courtial et Jean-Paul Le Chapt
Coleo.	<i>Leptinotarsa decemlineata</i>	Doryphore	1	20180504	Park Marion	Kilian David

Coleo.	<i>Leptusa pulchella</i> (Mannerheim. 1830)	Leptusa pulchella	1	20140515	Pont Sal	Marc Tronquet
Coleo.	<i>Leptusa ruficollis</i> (Erichson. 1839)	Leptusa ruficollis	1	20141013	Pont Sal	Marc Tronquet
Coleo.	<i>Liogluta longiuscula</i> (Gravenhorst. 1802)	Liogluta longiuscula	13	20140609	Pont Sal	Marc Tronquet
Coleo.	<i>Litargus connexus</i> (Geoffroy. 1785)	Antribe panache	2	20140624	Pont Sal	L. Picard. M. Lagarde et B. Thomas
Coleo.	<i>Margarinotus purpurascens</i> (Herbst. 1791)	Margarinotus purpurascens	1	20140609	Pont Sal	Lionel Picard et Mathieu Lagarde
Coleo.	<i>Medon piceus</i> (Kraatz. 1858)	Medon piceus	7	20141013	Pont Sal	Marc Tronquet
Coleo.	<i>Melanotus villosus</i> (Geoffroy in Fourcroy. 1785)	Taupin brun veloute	2	20140710	Pont Sal	Lionel Picard et Cyril Courtial
Coleo.	<i>Microrhagus pygmaeus</i> (Fabricius. 1792)	Dirhague pygmee	1	20140624	Pont Sal	Lionel Picard et Cyril Courtial
Coleo.	<i>Mitoplinthus caliginosus</i> (Fabricius. 1775)	Mitoplinthus caliginosus	1	20140609	Pont Sal	Cyril Courtial et Jean-Paul Le Chapt
Coleo.	<i>Mniusa incrassata</i> (Mulsant & Rey. 1852)	Mniusa incrassata	1	20140609	Pont Sal	Marc Tronquet
Coleo.	<i>Mycetophagidae</i> Leach. 1815	N/A	1	20140526	Pont Sal	Lionel Picard et Mathieu Lagarde
Coleo.	<i>Mycetophagus piceus</i> (Fabricius. 1777)	Mycetophagus piceus	1	20140526	Pont Sal	Lionel Picard et Thomas Barnouin
Coleo.	<i>Mycetoporus clavicornis</i> (Stephens. 1832)	Mycetoporus clavicornis	1	20140414	Pont Sal	Marc Tronquet
Coleo.	<i>Nothodes parvulus</i> (Panzer. 1799)	Nothodes parvulus	5	20140808	Pont Sal	Lionel Picard et Cyril Courtial
Coleo.	<i>Ocalea badia</i> Erichson. 1837	Ocalea badia	1	20140609	Pont Sal	Marc Tronquet
Coleo.	<i>Ocypus olens olens</i> (O.F. Müller. 1764)	Staphylin odorant	2	20141013	Pont Sal	Marc Tronquet
Coleo.	<i>Oedemera nobilis</i>	Oedemere noble	1	20180619	Le Keneah	Kilian David
Coleo.	<i>Oedemera virescens</i>	Oedemere verte	1	20180606	Le Scodec	Kilian David
Coleo.	<i>Omalius rugatum</i> Mulsant & Rey. 1880	Omalius rugatum	1	20140609	Pont Sal	Marc Tronquet
Coleo.	<i>Orchestes fagi</i> (Linnaeus. 1758)	Charancon mineur du hetre	7	20140929	Pont Sal	Lionel Picard et Jean-Paul Le Chapt
Coleo.	<i>Orchestes quercus</i> (Linnaeus. 1758)	Orchestes quercus	1	20140929	Pont Sal	Lionel Picard et Jean-Paul Le Chapt
Coleo.	<i>Othius punctulatus</i> (Goeze. 1777)	Staphylin a etuis marrons pointilles	31	20140609	Pont Sal	Marc Tronquet
Coleo.	<i>Othius subuliformis</i> Stephens. 1833	Othius subuliformis	12	20141013	Pont Sal	Marc Tronquet
Coleo.	<i>Oxypoda acuminata</i> (Stephens. 1832)	Oxypoda acuminata	1	20140414	Pont Sal	Marc Tronquet
Coleo.	<i>Oxypoda annularis</i> Mannerheim. 1830	Oxypoda annularis	1	20140414	Pont Sal	Marc Tronquet

Coleo.	<i>Oxypoda brevicornis</i> (Stephens. 1832)	Oxypoda brevicornis	1	20140414	Pont Sal	Marc Tronquet
Coleo.	<i>Oxythyrea funesta</i>	Drap mortuaire	3	20180619	Le Keneah	Kilian David
Coleo.	<i>Pella funesta</i> (Gravenhorst. 1806)	Pella funesta	1	20140609	Pont Sal	Marc Tronquet
Coleo.	<i>Philonthus cognatus</i> Stephens. 1832	Philonthus cognatus	1	20140502	Pont Sal	Marc Tronquet
Coleo.	<i>Philonthus decorus</i> (Gravenhorst. 1802)	Philonthus decorus	1	20140527	Pont Sal	Marc Tronquet
Coleo.	<i>Phosphuga atrata</i> (Linnaeus. 1758)	Silphe noir	7	20141013	Pont Sal	Lionel Picard et Mathieu Lagarde
Coleo.	<i>Platyrhinus resinosus</i> (Scopoli. 1763)	Platyrhinus resinosus	1	20140502	Pont Sal	Cyril Courtial et Jean-Paul Le Chapt
Coleo.	<i>Propyla</i> <i>quatuordecimpunctata</i>	Coccinelle a damier	1	20180615	Roh Mane	Kilian David
Coleo.	<i>Propylea</i> <i>quatuordecimpunctata</i> (Linnaeus. 1758)	Coccinelle a damier	1	20140605	Pont Sal	Cyril Courtial et Pauline Le Hyaric
Coleo.	<i>Protapion fulvipes</i> (Geoffroy. 1785)	Becmare noir a pattes fauves	1	20140526	Pont Sal	Lionel Picard et Jean-Paul Le Chapt
Coleo.	<i>Proteinus brachypterus</i> (Fabricius. 1792)	Proteinus brachypterus	1	20140502	Pont Sal	Marc Tronquet
Coleo.	<i>Pyrochroa serraticornis</i> (Scopoli. 1763)	Cardinal a tete rouge	1	20140605	Pont Sal	Cyril Courtial et Pauline Le Hyaric
Coleo.	<i>Quedius fuliginosus</i> (Gravenhorst. 1802)	Quedius fuliginosus	4	20140609	Pont Sal	Marc Tronquet
Coleo.	<i>Quedius fumatus</i> (Stephens. 1833)	Quedius fumatus	19	20141013	Pont Sal	Marc Tronquet
Coleo.	<i>Quedius ochripennis</i> (Ménétriés. 1832)	Quedius ochripennis	2	20141013	Pont Sal	Marc Tronquet
Coleo.	<i>Quedius picipes</i> (Mannerheim. 1830)	Quedius picipes	1	20140609	Pont Sal	Marc Tronquet
Coleo.	<i>Rhagium bifasciatum</i> Fabricius. 1775	Rhagieà deux bandes	2	20140609	Pont Sal	Lionel Picard et Mathieu Lagarde
Coleo.	<i>Rhagonycha fulva</i>	Telephore fauve	2	20180619	Le Keneah	Kilian David
Coleo.	<i>Rhizophagus bipustulatus</i> (Fabricius. 1792)	Rhizophagus bipustulatus	3	20140624	Pont Sal	Lionel Picard et Mathieu Lagarde
Coleo.	<i>Rhyzobius chrysomeloides</i> (Herbst. 1792)	Rhizobie des arbres	1	20140526	Pont Sal	Cyril Courtial et Mathieu Lagarde
Coleo.	<i>Rugilus rufipes</i> Germar. 1836	Rugilus rufipes	14	20140609	Pont Sal	Marc Tronquet
Coleo.	<i>Rutpela maculata</i> (Poda. 1761)	Lepture tachete	2	20140710	Pont Sal	Lionel Picard et Mathieu Lagarde
Coleo.	<i>Salpingus planirostris</i> (Fabricius. 1787)	Salpingus planirostris	3	20140808	Pont Sal	Lionel Picard et Mathieu Lagarde
Coleo.	<i>Salpingus ruficollis</i> (Linnaeus. 1760)	Salpingus ruficollis	1	20140624	Pont Sal	Lionel Picard et Mathieu Lagarde
Coleo.	<i>Scaphidium</i> <i>quadrimaculatum</i> Olivier. 1790	Scaphidium quadrimaculatum	1	20140624	Pont Sal	Lionel Picard et Mathieu Lagarde
Coleo.	<i>Sepedophilus immaculatus</i> (Stephens. 1832)	Sepedophilus immaculatus	1	20140609	Pont Sal	Marc Tronquet

Coleo.	<i>Sepedophilus testaceus</i> (Fabricius. 1792)	Sepedophilus testaceus	3	20140609	Pont Sal	Marc Tronquet
Coleo.	<i>Serica brunnea</i> (Linnaeus. 1758)	Petit hanneton des sables	6	20140808	Pont Sal	Lionel Picard et Mathieu Lagarde
Coleo.	<i>Stenus impressus</i> Germar. 1824	Stenus impressus	3	20141013	Pont Sal	Marc Tronquet
Coleo.	<i>Strophosoma melanogrammum</i> (Forster. 1771)	Strophosoma melanogrammum	9	20141013	Pont Sal	Cyril Courtial et Jean-Paul Le Chapt
Coleo.	<i>Tachinus rufipes</i> Linnaeus. 1758	Tachinus rufipes	1	20141013	Pont Sal	Marc Tronquet
Coleo.	<i>Tasgius melanarius melanarius</i> (Heer. 1839)	Tasgius melanarius melanarius	4	20141013	Pont Sal	Marc Tronquet
Coleo.	<i>Tasgius morsitans</i> (Rossi. 1790)	Tasgius morsitans	4	20141013	Pont Sal	Marc Tronquet
Coleo.	<i>Trixagus carinifrons</i> (Bonvouloir. 1859)	Trichoniscus pusillus	1	20140624	Pont Sal	Lionel Picard et Mathieu Lagarde
Coleo.	<i>Trixagus dermestoides</i> (Linnaeus. 1767)	Throsque dermeste	1	20140624	Pont Sal	Lionel Picard et Mathieu Lagarde
Coleo.	<i>Trypodendron domesticum</i> (Linnaeus. 1758)	Trypodendron domesticum	1	20140526	Pont Sal	Lionel Picard et Mathieu Lagarde
Coleo.	<i>Tytthaspis sedecimpunctata</i>	Coccinelle a seize points	1	20180507	Porho	Sylvain Fagart
Coleo.	<i>Xantholinus longiventris</i> Heer. 1839	Xantholinus longiventris	3	20140515	Pont Sal	Marc Tronquet
Coleo.	<i>Xyleborinus saxesenii</i> (Ratzeburg. 1837)	Xyleborinus saxesenii	2	20140624	Pont Sal	Lionel Picard et Mathieu Lagarde
Coleo.	<i>Xyleborus dryographus</i> (Ratzeburg. 1837)	Xyleborus dryographus	1	20140624	Pont Sal	Lionel Picard et Mathieu Lagarde
Coleo.	<i>Xyleborus monographus</i> (Fabricius. 1792)	Xyleborus monographus	1	20140624	Pont Sal	Lionel Picard et Mathieu Lagarde
Coleo.	<i>Xylosandrus germanus</i> (Blandford. 1894)	Xylosandrus germanus	4	20140728	Pont Sal	Lionel Picard et Mathieu Lagarde
Dipt.	<i>Chrysops viduatus</i> (Fabricius. 1794)	Chrysops viduatus	1	20140624	Pont Sal	Lionel Picard et Xavier Lair
Dipt.	<i>Didea fasciata</i> Macquart. 1834	Didea fasciata	1	20140624	Pont Sal	Lionel Picard et Xavier Lair
Dipt.	<i>Episyrphus balteatus</i> (De Geer. 1776)	Episyrphus balteatus	4	20140808	Pont Sal	Lionel Picard et Xavier Lair
Dipt.	<i>Eupeodes corollae</i> (Fabricius. 1794)	Eupeodes corollae	2	20140728	Pont Sal	Lionel Picard et Xavier Lair
Dipt.	<i>Haematopota pluvialis</i> (Linnaeus. 1758)	Taon	1	20140624	Pont Sal	Lionel Picard et Xavier Lair
Dipt.	<i>Leptogaster guttiventris</i> Zetterstedt. 1842	Leptogaster guttiventris	2	20140808	Pont Sal	Lionel Picard et Xavier Lair
Dipt.	<i>Myathropa florea</i> (Linnaeus. 1758)	Myathropa florea	2	20140929	Pont Sal	Lionel Picard et Xavier Lair
Dipt.	<i>Neoitamus cyanurus</i> (Loew. 1849)	Neoitamus cyanurus	2	20140710	Pont Sal	Lionel Picard et Xavier Lair
Dipt.	<i>Tolmerus atricapillus</i> (Fallén. 1814)	Tiso vagans	1	20140728	Pont Sal	Lionel Picard et Xavier Lair
Dipt.	<i>Xanthandrus comtus</i> (Harris. 1780)	Xanthandrus comtus	1	20140605	Pont Sal	C.Courtial, P. Le Hyaric, X. Lair
Geophil.	<i>Arctogeophilus inopinatus</i> (Ribaut. 1912)	Arctogeophilus inopinatus	1	20140310	Pont Sal	C.Courtial, L.Picard, E. Lorio

Geophil.	<i>Geophilus easoni</i> Arthur. Foddai. Kettle. Lewis. Luczinsky & Minelli. 2001	Geophilus easoni	1	20140310	Pont Sal	C.Courtial, L.Picard, E. Lorio
Geophil.	<i>Geophilus electricus</i> (Linnaeus. 1758)	Geophilus electricus	3	20140526	Pont Sal	Cyril Courtial et Etienne Lorio
Geophil.	<i>Geophilus Leach. 1814</i>	N/A	1	20140310	Pont Sal	Cyril Courtial et Etienne Lorio
Geophil.	<i>Stigmatogaster subterraneus</i> (Shaw. 1789)	Stigmatogaster subterraneus	1	20140414	Pont Sal	Cyril Courtial et Etienne Lorio
Hemipt.	<i>Cercopis vulnerata</i>	Cercope sanguin	2	20180619	Keneah	Kilian David
Hymeno.	<i>Apis mellifera</i>	Abeille domestique	1	20140624	N/A	A.Dordanic
Hymeno.	<i>Arge gracilicornis</i> (Klug. 1814)	Mouche a scie noire bleuatre	2	20140710	Pont Sal	Lionel Picard et Henri Chevin
Hymeno.	<i>Bombus pascuorum</i> (Scopoli. 1763)	Bourdon des champs	1	20140808	Pont Sal	Lionel Picard et Xavier Lair
Hymeno.	<i>Eutomostethus luteiventris</i> (Klug. 1816)	Eutomostethus luteiventris	1	20140605	Pont Sal	Lionel Picard et Henri Chevin
Hymeno.	<i>Formica polyctena</i> Foerster. 1850	Formica polyctena	13	20140414	Pont Sal	Christophe Galkowski
Hymeno.	<i>Heptamelus ochroleucus</i> (Stephens. 1835)	Heptamelus ochroleucus	1	20140728	Pont Sal	Lionel Picard et Henri Chevin
Hymeno.	<i>Lasius brunneus</i> (Latreille. 1798)	Lasius brunneus	14	20140609	Pont Sal	Christophe Galkowski
Hymeno.	<i>Lasius fuliginosus</i> (Latreille. 1798)	Lasius fuliginosus	16	20140609	Pont Sal	Christophe Galkowski
Hymeno.	<i>Lasius platythorax</i> Seifert. 1992	Lasius platythorax	3	20141013	Pont Sal	Christophe Galkowski
Hymeno.	<i>Lasius umbratus</i> (Nylander. 1846)	Lasius umbratus	4	20140609	Pont Sal	Christophe Galkowski
Hymeno.	<i>Myrmecina graminicola</i> (Latreille. 1802)	Myrmecina graminicola	5	20141013	Pont Sal	Christophe Galkowski
Hymeno.	<i>Myrmica ruginodis</i> Nylander. 1846	Myrmica ruginodis	47	20141013	Pont Sal	Christophe Galkowski
Hymeno.	<i>Nomada Scopoli. 1770</i>	N/A	1	20140502	Pont Sal	Lionel Picard et Xavier Lair
Hymeno.	<i>Nomada signata</i> Jurine. 1807	Nomada signata	1	20140502	Pont Sal	Lionel Picard et Xavier Lair
Hymeno.	<i>Nysson spinosus</i> (J. Forster. 1771)	Nysson spinosus	1	20140609	Pont Sal	Lionel Picard et Xavier Lair
Hymeno.	<i>Stenammas debile</i> (Foerster. 1850)	Stenammas debile	26	20141013	Pont Sal	Christophe Galkowski
Hymeno.	<i>Temnothorax nylanderi</i> (Foerster. 1850)	Temnothorax nylanderi	1	20140414	Pont Sal	Christophe Galkowski
Isop.	<i>Eluma caelatum</i> (Miers. 1877)	Eluma caelatum	16	20141013	Pont Sal	Franck Noël
Isop.	<i>Ligidium hypnorum</i> (Cuvier. 1792)	Ligie des hypnes	1	20140609	Pont Sal	Franck Noël
Isop.	<i>Oniscus asellus</i> Linnaeus. 1758	Cloporte commun	69	20141013	Pont Sal	Franck Noël
Isop.	<i>Philoscia muscorum</i> (Scopoli. 1763)	Philoscie des mousses	68	20141013	Pont Sal	Franck Noël
Isop.	<i>Porcellio scaber</i> Latreille. 1804	Porcellio scaber	28	20141013	Pont Sal	Franck Noël
Isop.	<i>Porcellionides cingendus</i> (Kinahan. 1857)	Porcellionides cingendus	9	20140609	Pont Sal	Franck Noël

Isop.	<i>Trichoniscus pusillus</i> Brandt. 1833	Tiso vagans	6	20140414	Pont Sal	Franck Noël
Lepido.	<i>Adscita statices</i>	Procris de l'Oseille	2	20180619	Keneah	Kilian David
Lepido.	<i>Anthocharis cardamines</i>	Aurore	7	20180507	Hallat	Kilian David
Lepido.	<i>Araschnia levana</i>	Carte géographique	2	20180709	Bochocho	Kilian David
Lepido.	<i>Arctia villica</i>	Ecaille fermiere	1	20180531	Eglise	Kilian David
Lepido.	<i>Argynnis paphia</i> (Linnaeus. 1758)	Tabac d'Espagne	4	20140624	Pont Sal	Lionel Picard
Lepido.	<i>Aricia agestis</i>	Collier de corail	4	20180514	Bochocho	Kilian David
Lepido.	<i>Boloria dia</i>	Petite violette	1	20180625	Leherion	Kilian David
Lepido.	<i>Boloria euphrosyne</i>	Grand collier argente	1	1872 avant	Pontsal	N/A
Lepido.	<i>Callophrys rubi</i>	Thecla de la Ronce	2	20180418	N Bequerel	Kilian David
Lepido.	<i>Celastrina argiolus</i>	Azure des nerpruns	1	20140610	Le Hallate	Vincent Jeudy et Cecile Leroux
Lepido.	<i>Coenonympha pamphilus</i>	Procris (Fadet commun)	19	20180625	Le Lerion	Kilian David
Lepido.	<i>Colias crocea</i>	Souci	3	20140916	Le Hallat	Vincent Jeudy
Lepido.	<i>Cyaniris semiargus</i>	Demi-argus	2	20150512	Lango	N/A
Lepido.	<i>Deilephila elpenor</i>	Grand sphinx de la vigne	1	20180522	N/A	Cecile Bruyere
Lepido.	<i>Erynnis tages</i>	Point de Hongrie	3	20180507	Hallat	Kilian David
Lepido.	<i>Gonepteryx rhamni</i>	Citron	11	20180622	Porho	Kilian David
Lepido.	<i>Heteropterus morpheus</i>	Miroir	1	20180619	Le Keneah	Kilian David
Lepido.	<i>Inachis io</i>	Paon du jour	12	20180709	Bochocho	Kilian David
Lepido.	<i>Lasiocampa quercus</i>	Bombyx du Chene	1	20110808	Nerouidic	N/A
Lepido.	<i>Lasiommata megera</i>	Megere	3	20180503	Bodeneno	Kilian David
Lepido.	<i>Leptidea sinapis</i>	Pieride du Lotier	2	20150528	Le Hallate	N/A
Lepido.	<i>Limenitis camilla</i>	Petit Sylvain	6	20180625	Nouvelle Metairie	Kilian David
Lepido.	<i>Lycaena phlaeas</i>	Cuivre commun	4	20180625	Le Traon	Kilian David
Lepido.	<i>Lycaena tityrus</i>	Cuivre fuligineux	2	20150528	Le Hallate	N/A
Lepido.	<i>Macroglossum stellatarum</i>	Moro-Sphinx	1	20140607	Pont Sal	N/A
Lepido.	<i>Macrothylacia rubi</i>	Bombyx de la Ronce	1	20180606	Eglise	Kilian David
Lepido.	<i>Malacosoma neustria</i>	Livree des arbres	1	20180528	Pont Sal	Nico et Kaelig Hery
Lepido.	<i>Maniola jurtina</i> (Linnaeus. 1758)	Myrtil	25	20180709	Bochocho	Kilian David
Lepido.	<i>Melanargia galathea</i>	Demi-Deuil	15	20180709	Bochocho	Kilian David
Lepido.	<i>Melitaea cinxia</i>	Melitee du Plantain	1	20110807	Lohenven	N/A
Lepido.	<i>Neozephyrus quercus</i>	Thecle du chene	3	20180711	Pont Sal	Kilian David
Lepido.	<i>Nymphalis polychloros</i>	Grande Tortue	1	20110807	Lohenven	N/A
Lepido.	<i>Ochlodes sylvanus</i>	Sylvaine	7	20180615	Roh Mane	Kilian David
Lepido.	<i>Papilio machaon</i>	Machaon	2	20180522	Leherion	Kilian David
Lepido.	<i>Pararge aegeria</i>	Tircis	16	20180625	Nouvelle Metairie	Kilian David
Lepido.	<i>Pieris brassicae</i>	Pieride du Chou	6	20180625	Le Traon	Kilian David

Lepido.	<i>Pieris napi</i>	Pieride du navet	5	20180507	Hallat	Kilian David
Lepido.	<i>Pieris rapae</i>	Pieride de la Rave	2	20140916	Le Hallat	Vincent Jeudy
Lepido.	<i>Polygonia c-album</i>	Robert le diable	6	20180709	Bochocho	Kilian David
Lepido.	<i>Polyommatus icarus</i>	Azure de la Bugrane	2	20110808	Nerouidic	N/A
Lepido.	<i>Pseudopanthera macularia</i>	Panthere	1	20180507	Hallat	Kilian David
Lepido.	<i>Pyronia tithonus</i>	Amaryllis	7	20180709	Bochocho	Kilian David
Lepido.	<i>Satyrrium ilicis</i>	Thecle de l'yeuse	1	20180619	Keneah	Kilian David
Lepido.	<i>Thymelicus lineola</i>	Hesperie du dactyle	2	20180621	Porho	Kilian David
Lepido.	<i>Thymelicus sylvestris</i>	Hesperie de la houque	3	20180621	Porho	Kilian David
Lepido.	<i>Traumatocampa pityocampa</i>	Processionnaire du pin	2	20140528		A.Dornadic
Lepido.	<i>Vanessa atalanta</i>	Vulcain	13	20180620	Lohenven	Kilian David
Lepido.	<i>Vanessa cardui</i>	Belle Dame	3	20180620	Lohenven	Kilian David
Lepido.	<i>Zygaena trifolii</i>	Zygene du trefle	7	20180622	Porho	Kilian David
Lithobio.	<i>Lithobius crassipes</i> L. Koch. 1862	Lithobius crassipes	8	20141013	Pont Sal	C.Courtial, L.Picard, E. Lorio
Lithobio.	<i>Lithobius forficatus</i> (Linnaeus. 1758)	Lithobius forficatus	14	20141013	Pont Sal	Cyril Courtial Etienne Lorio
Lithobio.	<i>Lithobius microps</i> Meinert. 1868	Lithobius microps	4	20140609	Pont Sal	C.Courtial, L.Picard, E. Lorio
Lithobio.	<i>Lithobius muticus</i> C.L. Koch. 1847	Lithobius muticus	11	20141013	Pont Sal	Cyril Courtial Etienne Lorio
Odon.	<i>Aeshna cyanea</i>	Aeschne bleue	2	20110808	Nerouidic	N/A
Odon.	<i>Anax imperator</i>	Anax empereur	15	20180711	Lann Vihan	Kilian David
Odon.	<i>Calopteryx splendens</i>	Calopteryx éclatant	5	20180718	Bochocho	Kilian David
Odon.	<i>Calopteryx virgo</i>	Calopteryx vierge	19	20180709	Bochocho	Kilian David
Odon.	<i>Ceriagrion tenellum</i>	Agrion delicat	5	20180709	Bochocho	Kilian David
Odon.	<i>Chalcolestes viridis</i>	Leste vert	1	20140916	Le Hallat	Vincent Jeudy
Odon.	<i>Coenagrion mercuriale</i>	Agrion de Mercure	6	20180622	Porho	Kilian David
Odon.	<i>Coenagrion puella</i>	Agrion jouvencelle	25	20180709	Bochocho	Kilian David
Odon.	<i>Coenagrion scitulum</i>	Agrion mignon	1	20180620	Lohenven	Kilian David
Odon.	<i>Cordulegaster boltonii</i>	Cordulegastre annee	2	20180709	Bochocho	Kilian David
Odon.	<i>Cordulia aenea</i>	Cordulie bronzee	8	20180620	Lohenven	Kilian David
Odon.	<i>Crocothemis erythraea</i>	Crocothemis ecarlate	3	20180621	Porho	Kilian David
Odon.	<i>Enallagma cyathigerum</i>	Portecoupe holarctique	5	20180621	Porho	Kilian David
Odon.	<i>Erythromma lindenii</i>	Naiade aux yeux bleus	3	20180621	Porho	Kilian David
Odon.	<i>Gomphus pulchellus</i>	Gomphe gentil	6	20180622	Porho	Kilian David
Odon.	<i>Gomphus vulgatissimus</i>	Gomphe vulgaire	1	20100605	Pontsal	N/A
Odon.	<i>Ischnura elegans</i>	Ischnure elegante	27	20180709	Bochocho	Kilian David
Odon.	<i>Lestes dryas</i>	Leste dryade	3	20180619	Keneah	Kilian David
Odon.	<i>Libellula depressa</i>	Libellule deprimee	4	20180608	Kerval	Kilian David
Odon.	<i>Libellula fulva</i>	Libellule fauve	4	20180621	Porho	Kilian David
Odon.	<i>Libellula quadrimaculata</i>	Libellule a quatre taches	9	20180709	Bochocho	Kilian David
Odon.	<i>Onychogomphus uncatus</i>	Gomphe a crochet	2	20110808	Nerouidic	N/A

Odon.	<i>Orthetrum brunneum</i>	Orthetrum brun	3	20180711	Lann Vihan	Kilian David
Odon.	<i>Orthetrum cancellatum</i>	Orthetrum reticule	12	20180709	Bochocho	Kilian David
Odon.	<i>Orthetrum coerulescens</i>	Orthetrum bleussant	1	20180621	Porho	Kilian David
Odon.	<i>Oxygastra curtisii (Dale. 1834)</i>	Cordulie a corps fin	1	20140624	Pont Sal	Lionel Picard
Odon.	<i>Platycnemis acutipennis</i>	Pennipatte orange	15	N/A	Bochocho	Kilian David
Odon.	<i>Platycnemis pennipes</i>	Pennipatte bleuatre	8	20180709	Pont Sal	Kilian David
Odon.	<i>Pyrrhosoma nymphula</i>	Nymphe au corps de feu	24	20180625	Le Traon	Kilian David
Odon.	<i>Sympecma fusca</i>	Leste brun	2	20180503	Lestreviau	Kilian David
Odon.	<i>Sympetrum meridionale</i>	Sympetrum meridional	2	20180709	Bochocho	Kilian David
Odon.	<i>Sympetrum sanguineum</i>	Sympetrum sanguin	4	20180620	Lohenven	Kilian David
Odon.	<i>Sympetrum striolatum</i>	Sympetrum fascie	4	20180621	Porho	Kilian David
Ortho.	<i>Gryllotalpa gryllotalpa</i>	Courtiliere commune	3	20180507	Porho	Sylvain Fagart
Ortho.	<i>Gryllus campestris</i>	Grillon champetre	3	20180514	Bochocho	Kilian David
Ortho.	<i>Leptophyes punctatissima (Bosc. 1792)</i>	Leptophye ponctuée	1	20140624	Pont Sal	Lionel Picard
Ortho.	<i>Oedipoda caerulescens</i>	Oedipode turquoise	1	20140807	N/A	R.Descombin
Ortho.	<i>Pholidoptera griseoptera (De Geer. 1773)</i>	Pholidoptere cendree	1	20140624	Pont Sal	Lionel Picard
Ortho.	<i>Pseudochorthippus parallelus</i>	Criquet des patures	3	20180619	Keneah	Kilian David
Ortho.	<i>Roeseliana roeselii</i>	Decticelle bariolee	4	20180622	Porho	Kilian David
Ortho.	<i>Tettigonia veridissima</i>	Grande Sauterelle verte	5	20180622	Porho	Kilian David

IV Liste des fiches Actions

Sommaire des **fiches Action**

N°	Fiche action « Gouvernance »	Habitats	Flore	Faune	Priorité
23	Gouvernance des actions	Oui	Oui	Oui	Fort

N°	Fiches action « Inventaires »	Habitats	Flore	Faune	Priorité
1	Base de données ABC	Oui	Oui	Oui	Moyen
2	Collisions routières			Oui	Fort
3	Inventaire participatif sur l'écureuil roux			Oui	Fort
6	Etudes d'opportunité pour la mise en œuvre			Oui	Fort
13	Sensibilisation à la préservation des reptiles			Oui	Moyen
14	Inventaire et protection des sites à orchidées	Oui	Oui		Moyen
18	Inventaire participatif sur l'hirondelle rustique			Oui	Moyen
20	Chevêche d'Athéna			Oui	Fort
26	Lutte contre le frelon asiatique			Oui	Moyen
27	Vigie Flore		Oui		Moyen
28	Suivi piscicole vallée du Sal			Oui	Moyen
29	Oiseaux des jardins			Oui	Moyen
30	Papillons diurnes et nocturnes			Oui	Fort

N°	Fiches action « Gestion /Travaux »	Habitats	Flore	Faune	Priorité
4	Préservation des habitats dans le cadre du PLU	Oui			Moyen
5	Mise en œuvre d'une OAP Biodiversité dans le	Oui	Oui	Oui	Fort
7	Passage à loutre sous la N165/D765			Oui	Fort
9	Maintien et restauration des habitats de landes	Oui	Oui	Oui	Fort
10	Entretien des bords de routes	Oui	Oui	Oui	Moyen
12	Réhabilitation-entretien de sites de	Oui		Oui	Moyen
15	Préservation et restauration des haies	Oui	Oui		Moyen
16	Gestion des espaces verts communaux	Oui	Oui	Oui	Fort
17	Création d'une zone de tranquillité pour la			Oui	Moyen
19	Création de gîtes à chauves-souris			Oui	Moyen
21	Restauration et utilisation pédagogique des	Oui	Oui	Oui	Fort
22	Suppression des obstacles sur les trames	Oui	Oui	Oui	Fort
24	Installation d'un passage à faune sous la N 165			Oui	Moyen

N°	Fiches action « Sensibilisation »	Habitats	Flore	Faune	Priorité
8	Sensibilisation sur la fragilité des habitats	Oui	Oui	Oui	Moyen
11	Lutte contre les plantes invasives	Oui	Oui		Fort
25	Aires marines éducatives	Oui	Oui	Oui	Fort

Thématique(s) concernée(s) :

Niveau de priorité : **Moyen**Etat de l'action : **Nouvelle**

Habitat naturel	Flore	Amphibien	Avifaune	Mammifère	Reptile	Poisson	Invertébré
-----------------	-------	-----------	----------	-----------	---------	---------	------------

Objectifs :

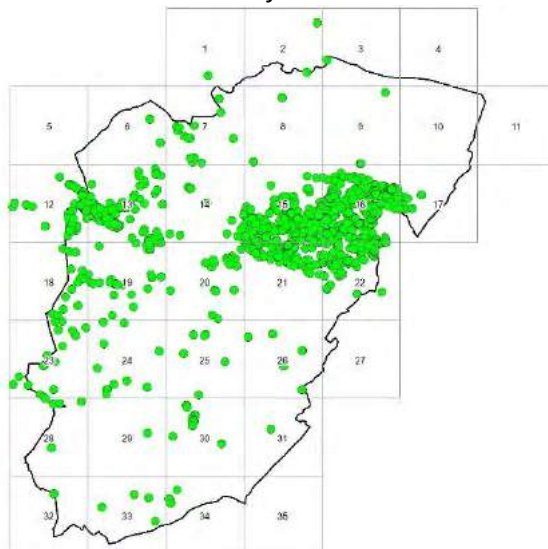
- Poursuivre l'acquisition de données naturalistes.
- Permettre la valorisation des données d'inventaires (édition de cartes, extraction de tableaux).
- Alimenter les réflexions sur les actions en cours, terminées ou à venir.

Description de la zone :

- **Lieu :** L'ensemble du territoire communal.

Contexte :

- Les données d'inventaire collectées dans le cadre de l'ABC ont été rassemblées au sein d'une base de données structurée selon le standard de données défini par le pôle métier biodiversité de Géobretagne.

Localisation des données d'observation faune et flore**Description de l'action :**

- La base de données de l'ABC est construite autour de 3 volets :
 - ✓ Une liste d'espèces animales et végétales sous forme d'un fichier Excel,
 - ✓ Une base de données des habitats naturels sous forme d'un fichier SIG,
 - ✓ Une base de données des observations faune/flore sous forme d'un fichier SIG,
 - ✓ Chacun de ces volets possède une structure bien précise permettant de renseigner l'ensemble des informations collectées et de faciliter le traitement des données. Cette structure est explicitée et détaillée dans un chapitre annexe de l'ABC.

Partenaires associés :

- Commune de Plougoumelen, Département du Morbihan (service ENS), PNR du Golfe du Morbihan, associations environnementales (GMB, Bretagne vivante, l'Asphodèle Badennoise...)

Coût estimé et partenaires financiers :

- **Coût :** Les données ont vocation à être mises à disposition gratuitement par les contributeurs bénévoles et les partenaires de l'ABC. Le coût de leur traitement et de leur intégration à la base de données de l'ABC dépend de la nature et de la qualité des données transmises. Ce travail est estimé à 750 € soit 5 H/j
- **Partenaires financiers potentiels :** Commune et Région.

Suivi et évaluation :

- Edition périodique (1 à 5 ans) d'une synthèse (bilan des connaissances) afin de communiquer sur les nouvelles données obtenues et les éventuelles nouvelles espèces inventoriées.
- Transmission des données aux partenaires, associations et autres porteurs de projets pour leur prise en compte dans leurs projets respectifs.

Niveau de priorité : **Fort**

Etat de l'action : **Nouvelle**

Thématique(s) concernée(s) :

Habitat naturel	Flore	Amphibien	Avifaune	Mammifère	Reptile	Poisson	Invertébré
-----------------	-------	-----------	----------	-----------	---------	---------	------------

Objectifs :

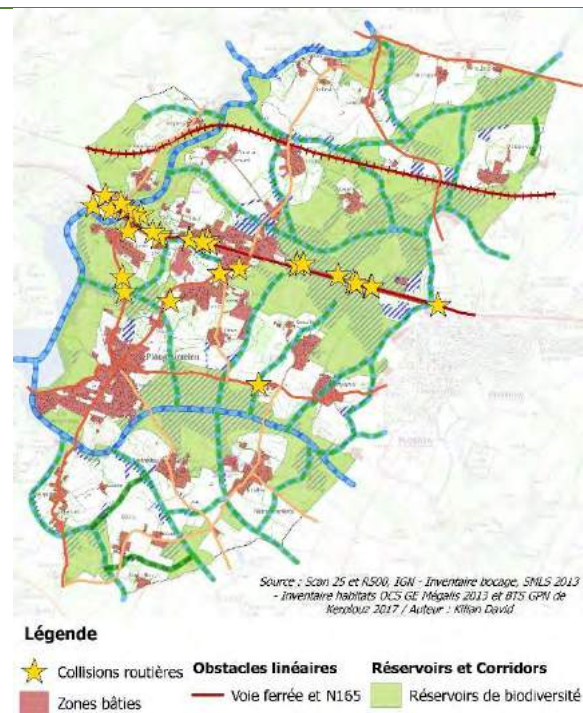
- Localiser les principales zones de collisions,
- Alimenter les réflexions pour les actions en cours ou à mettre en œuvre.

Description de la zone :

- **Lieu :** A l'examen des données de collisions disponibles et à partir des infrastructures routières existantes au sein des documents de planification (PLU, SCOT, SRCE) quelques tronçons sont jugés prioritaires :
 - ✓ La RN165 et sa parallèle la RD765
 - ✓ La RD101
 - ✓ La route de Plougoumelen à Ploeren, C5

Contexte :

- Les infrastructures routières sont une cause importante de mortalité pour la faune sauvage. Les données collectées par des associations mettent en avant 33 collisions routières observées sur Plougoumelen.
- Ce jeu de données est insuffisant pour envisager des aménagements techniques.



Localisation des collisions avec la faune sauvage

Description de l'action :

- L'action consiste à lancer un recensement en continu des cadavres d'animaux sur les tronçons des routes concernées par l'étude. Ces recensements peuvent être menés par des bénévoles et/ou bien par le personnel des services techniques communaux, par les agents d'entretien du Département et de DIR Ouest (Direction interdépartementale des Routes), en complément des opérations d'entretien et de surveillances des routes.
- L'action se déroulera selon les étapes suivantes :
 - ✓ Identification des acteurs pouvant être impliqués (bénévoles, personnel d'entretien des routes)
 - ✓ Diffusion et appropriation du protocole de récolte des observations par les acteurs
 - ✓ Compilation des observations et analyses des données
 - ✓ Préconisation d'actions opérationnelles.

Partenaires associés :

- Services techniques de Plougoumelen, DIR Ouest, Département du Morbihan (service des routes), PNR du Golfe du Morbihan, associations environnementales (GMB, Bretagne vivante, etc.), bénévoles.

Coût estimé et partenaires financiers :

- Le coût de cette action dépend de la disponibilité des bénévoles. La mise en œuvre de l'action demande également un travail d'animation et de gouvernance lors de la phase de mise en œuvre puis un travail de traitement des données d'observations. Estimation du coût annuel : 500 €, fiches de saisies et indemnités véhicules.
- Partenaires financiers : Commune, Région, Département.

Suivi et évaluation :

- La démarche a pour objet de définir les zones de collisions sur lesquelles des actions opérationnelles pourront être mises en œuvre. Elle permettra d'identifier les espèces cibles.
- Les résultats permettront le cas échéant d'élaborer un dossier afin de solliciter des subventions pour la réalisation de mesures ou d'ouvrages correctifs.
- <https://www.cerema.fr/fr/actualites/cerema-accompagne-demarche-collisions-faunevehicules-dir>
- http://spn.mnhn.fr/spn_rapports/archivage_rapports/2018/SPN%202017%20-%20102%20-%20Analyse_2014_2016_DIRO_collisions_UMS_2017_VF.pdf

Niveau de priorité : **Fort**

Etat de l'action : **Nouvelle**

Thématique(s) concernée(s) :

Habitat nature | Flore | Amphibien | Avifaune | **Mammifère** | Reptile | Poisson | Invertébré

Objectifs :

- Alimenter la base de données régionale,
- Localiser les trames vertes arborées,
- Identifier les corridors et réservoirs écologiques utilisés par cette espèce,
- Préserver et/ou réhabiliter des corridors favorables à la libre circulation de cette espèce.

Description de la zone :

- Lieu : L'ensemble du territoire communal

Contexte :

- L'écureuil roux est un rongeur forestier qui colonise une grande variété d'habitats. Facilement reconnaissable par le grand public, c'est un excellent sujet pour une action de science participative.
- La destruction et la fragmentation de ses habitats sont les principaux facteurs de diminution de ses effectifs en France. Cette espèce constitue un indicateur de l'état des trames arborées d'un territoire.

Description de l'action :

- Les habitants de Plougoumelen sont invités à remplir un formulaire d'observation diffusé sous forme d'un avis de recherche. Les observations sont standardisées puis retranscrites dans la base de données de l'ABC.
- L'analyse des observations permet de réaliser une cartographie des habitats et permettra à terme d'avoir une vision globale de la répartition de l'espèce et de ses déplacements potentiels.
- Cette action a démarré en juin 2018.

Partenaires associés :

- Commune de Plougoumelen, PNR Golfe du Morbihan, associations (GMB, Bretagne vivante, etc.), bénévoles et élèves des écoles primaires.

Coût estimé et partenaires financiers :

- Aucun coût si l'action est basée sur le volontariat de bénévoles.
- La collecte et le traitement des formulaires nécessitent peu de temps. Le travail est estimé à environ 1 jour par an et pourra être pris en charge par un bénévole de la commune.
- Toutefois, l'identification des trames, nécessite des compétences. Dans ce cas, le coût sera fonction du temps de travail confié à un organisme compétent. Synthèse annuelle des données : 150 €.

Suivi et évaluation :

- Edition d'une synthèse chaque année (bilan des connaissances) pour fidéliser les bénévoles et améliorer l'état des connaissances.
- Transmission des données aux partenaires, associations et autres porteurs de projets pour leur prise en compte dans leurs projets respectifs.



FICHE D'OBSERVATION

OBJECTIF DE LA RECHERCHE ?
L'écureuil roux est un indicateur de la continuité écologique
Il est tributaire des milieux arborés (Déplacements, ressources alimentaires, nidification, etc.)
La fragmentation de ses habitats et les collisions routières sont des MENACES avérées !
BUT : Etudier sa répartition et évaluer l'état des milieux boisés (bois, haies)

IDENTITÉ DE L'INDIVIDU ?
Nom commun : Ecureuil roux
Nom scientifique : *Sciurus vulgaris*

PÉRIMÈTRE DE RECHERCHE ?
Commune de Plougoumelen

QUAND L'AVEZ-VOUS VU ?
Date de l'observation : [] [] []

OU L'AVEZ-VOUS OBSERVÉ ?
L'écureuil roux est observé dans :
les peuplements forestiers : forêts de conifères [] forêts de feuillus [] forêts mixtes (feuillus-conifères) []
les petites bois []
les haies bocagères []
les jardins []

Adresse ou lieu-dit de l'observation : []

COMMENT L'AVEZ-VOUS OBSERVÉ ?
Observations directes ?
Individu(s) en vie : Nombre []
Individu(s) mort : Nombre []

Observations indirectes ?
Nid []
10m []
Nis []

Merci de nous renvoyer vos formulaires en la mairie de Plougoumelen ou via la page facebook de l'ABC : ABC PLOUGOUMELLEN

NOM : [] Prénom : []

Niveau de priorité : **Fort**Etat de l'action : **A poursuivre**

Habitat naturel

Flore

Amphibien

Avifaune

Mammifère

Reptile

Poisson

Invertébré

Thématique(s) concernée(s) :

Objectifs :

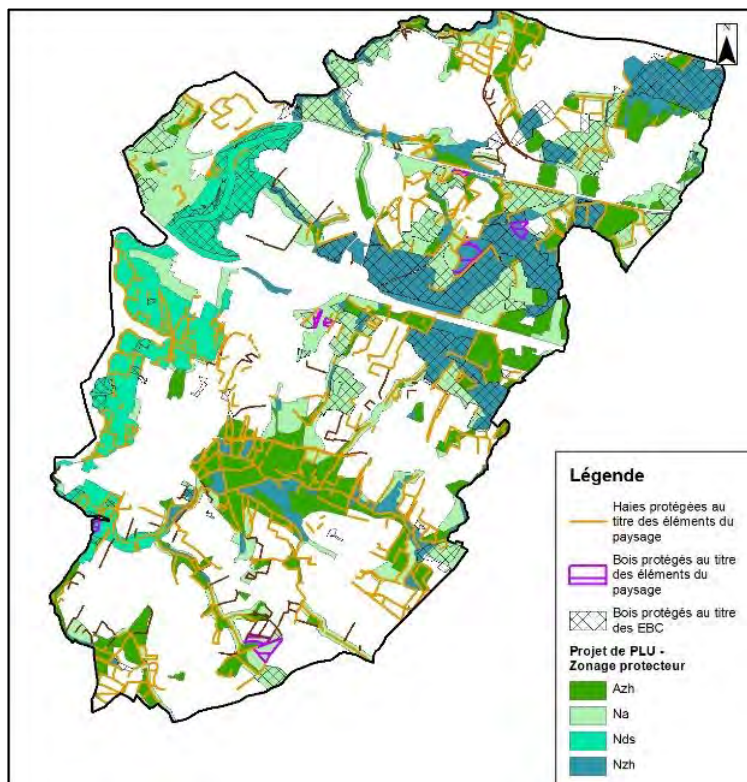
- Poursuivre la préservation des habitats naturels, supports de biodiversité.
- Les habitats sont à protéger vis-à-vis des projets d'urbanisation ou d'aménagements structurants par cette mesure réglementaire.

Description de la zone :

- L'ensemble du territoire communal.

Contexte :

- Dans le cadre de la révision du PLU, en cours en 2018, les habitats naturels, supports de biodiversité, font l'objet d'une protection réglementaire.

Protection des habitats naturels par le PLU**Description de l'action :**

- Le futur PLU de Plougoumelen assure la protection :
 - ✓ des zones humides, des abords de cours d'eau, des milieux littoraux et principaux massifs boisés par des zonages protecteurs encadrant les aménagements et activités (zonage : Azh, Nzh, Na, Nds)
 - ✓ du maillage bocager et des principaux massifs boisés par des mesures de protection complémentaires (Espace boisés classés et éléments du paysage à préserver au titre du paysage)
- Les principaux habitats naturels, supports de biodiversité, sont ainsi protégés vis-à-vis des aménagements liés à l'urbanisation. Les possibilités d'aménagement y sont limitées et soumises à conditions.

Partenaires associés :

- Commune de Plougoumelen.

Coût estimé et partenaires financiers :

- Les mesures de préservation des habitats sont intégrées dans le PLU et ne génèrent pas de coût. Les coûts ont été pris en charge par la commune.

Suivi et évaluation :

- Dans le prochain PLU, une analyse de l'évolution des habitats naturels permettra de vérifier l'efficacité des mesures mises en œuvre et de réajuster les mesures de protection, si nécessaire.

Thématique(s) concernée(s) :

Niveau de priorité : **Fort**

Etat de l'action : **Nouvelle**

Habitat naturel	Flore	Amphibien	Avifaune	Mammifère	Reptile	Poisson	Invertébré
-----------------	-------	-----------	----------	-----------	---------	---------	------------

Objectifs :

- Assure la prise en compte de la biodiversité par une Opération d'Aménagement Prioritaire (OAP) spécifique du PLU

Description de la zone :

- **Lieu** : L'ensemble du territoire communal

Contexte :

- A l'inverse des OAP sectorielles, opposables à des secteurs identifiés, l'OAP thématique est opposable à toute autorisation d'urbanisme dans un rapport de compatibilité sur la totalité du territoire.
- L'OAP Biodiversité a été intégrée dans le PLU en s'appuyant sur la démarche de l'Atlas de la Biodiversité Communale (ABC).



Description de l'action :

- L'**OAP Biodiversité** se décompose en 2 axes d'orientations :
 - ✓ Assurer les connexions naturelles dans les espaces naturels et agricoles,
 - ✓ Donner un rôle de support de biodiversité aux espaces communs publics ou privés.
- Elle s'intéresse aux problématiques de la protection et la restauration des cours d'eau, de la fréquentation des espaces naturels, de la présence du végétal dans les espaces publics et de l'introduction de la nature dans les futures opérations urbaines.

Partenaires associés :

- Commune de Plougoumelen, bureaux d'études

Coût estimé et partenaires financiers :

- Le coût de la mise en œuvre de l'OAP biodiversité a déjà été pris en charge par la commune. Selon les projets, les adaptations nécessaires pour assurer la compatibilité du projet avec cette OAP Biodiversité seront variables et n'entraîneront pas nécessairement un surcoût.

Suivi et évaluation :

- Le PLU de la commune de Plougoumelen fera l'objet d'une évaluation des résultats de son application sur les composantes environnementales, au plus tard 9 ans après son approbation.
- L'atteinte des objectifs fixés par l'OAP Biodiversité sera estimée à ce moment-là.
- En parallèle, un suivi peut être engagé pour apprécier le nombre d'aménagements pour lesquels il est fait référence à l'OAP Biodiversité.

Thématique(s) concernée(s) :

Niveau de priorité : **Fort**
Etat de l'action : **Nouvelle**

Habitat naturel	Flore	Amphibien	Avifaune	Mammifère	Reptile	Poisson	Invertébré
-----------------	-------	------------------	----------	-----------	---------	---------	------------

Objectifs :

- L'objectif est d'améliorer les continuités écologiques (corridors) pour les amphibiens. Des études seront menées sur les secteurs où la mortalité routière est maximale (voir fiche action n°2) afin d'installer des ouvrages de type crapauducs.

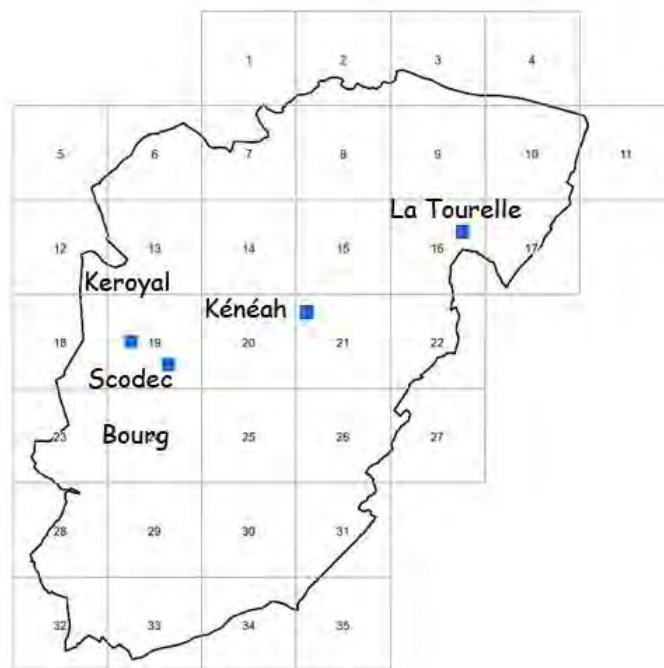
Description de la zone : A partir de l'inventaire des collisions routières 3 secteurs d'études sont pressentis :

- En amont et en aval des étangs du Scodec RD101E (route de Keroyal).
- A l'Est de la zone d'activités Kénéah : RN165 et D765.
- A proximité du passage à niveau au lieu-dit La Tourelle : RD127 vers Ploeren.

Contexte :

- Les infrastructures routières sont une cause importante de mortalité pour les amphibiens lors de leurs déplacements en période de reproduction.

Localisation des secteurs pressentis pour les études d'opportunités



Description de l'action :

- Sur les secteurs identifiés, des inventaires complémentaires, en période de migration des amphibiens, seront menés afin d'évaluer l'importance de la mortalité routière.
- La mise en place d'une barrière de type bache au droit des corridors pressentis le long de la route est envisageable. Les amphibiens sont ainsi dirigés vers des seaux enterrés où ils sont piégés. Les seaux sont relevés tous les jours pendant cette période et les amphibiens piégés sont comptés puis relâchés de l'autre côté de la route.

Partenaires associés :

- Commune de Plougoumelen, Département, Lycée agricole de Kerplouz, associations naturalistes (Bretagne vivante, bénévoles...).

Coût estimé et partenaires financiers :

- Le coût de l'étude et la mise en place de système de piégeage sont fonction du nombre de sites retenus et de la longueur du linéaire de bâches. Pour un seul site, la pose d'une bache sur 150m de chaque côté de la route (300m en tout) est estimée à environ 800€ soit 1000 € pour la première année.
- La surveillance et le déplacement des amphibiens peuvent être assurés par une équipe de bénévoles mais requiert une main d'œuvre importante (présence quotidienne sur 2 mois et demi).
- Soutien financier : Département, Région : Contrat Nature, AFB, AELB pour la réalisation des travaux.

Suivi et évaluation :

- Le dénombrement des captures et l'efficacité du dispositif (crapauduc) seront évalués chaque année.

Niveau de priorité : **Fort**

Thématique(s) concernée(s) :

Etat de l'action : **Nouvelle**

Habitat naturel	Flore	Amphibien	Avifaune	Mammifère	Reptile	Poisson	Invertébré
-----------------	-------	-----------	----------	------------------	---------	---------	------------

Objectifs :

- Favoriser les déplacements de la Loutre le long du Sal et jusqu'à l'estuaire.
- Réduire les risques de collisions routières au niveau de la N165 et de la D765.

Description de la zone :

- **Lieu :** Buses de franchissement du Sal par la N165 et la D765

Contexte :

- Actuellement, le Sal passe dans les buses pour franchir les N165 et D765. Le franchissement à sec de ces ouvrages par les mammifères, tels que la loutre, est rendu complexe, voire impossible.
- La Loutre est aujourd'hui présente en amont de cet ouvrage. Un cadavre de loutre a été trouvé sur la D765 en 2013.

Ouvrage de franchissement existant

Busage du Sal sous la D 765, côté nord

Lieu-dit Cabaret de Pont-Sal

Description de l'action :

- L'action envisagée consiste à mettre en place une banquette à l'intérieur des ouvrages pour permettre à la loutre de les traverser à sec. Ce type d'aménagement a été déjà mis en place au niveau de plusieurs ouvrages en 2015 et 2016 sur le bassin versant de la Ria D'Étel par la DIR Ouest en partenariat avec le Groupe Mammalogique Breton (GMB) et antérieurement à la sortie de l'étang de Theix-Noyal.

Partenaires associés :

- DIR Ouest, Associations naturalistes (GMB), PNR du golfe du Morbihan, commune de Plougoumelen, Département service voiries et CEREMA.

Coût estimé et partenaires financiers :

- Le coût de réalisation de cet aménagement reste à définir et devra intégrer les études et contraintes réglementaires liées à des travaux en milieux aquatiques. A titre de comparaison, la réalisation d'une banquette en béton sur un ouvrage permettant la traversée du ruisseau du Suliern par la N165 à Landévant a coûté 40 000€.
- Partenaires financiers potentiels : Région, PNR GM, Département.

Suivi et évaluation :

- La réalisation de ces travaux devra s'accompagner d'un suivi de l'utilisation de la banquette par la faune.
- Des pièges photographiques pourront être mis en place ainsi que la recherche périodique d'épreintes afin de vérifier l'efficacité de l'aménagement.

Niveau de priorité : **Moyen**Etat de l'action : **Nouvelle**

Thématique(s) concernée(s) :

Habitat
naturel

Flore

Amphibien

Avifaune

Mammifère

Reptile

Poisson

Invertébré

Objectifs :

- Sensibiliser la population et les randonneurs à la fragilité des habitats naturels littoraux et des espèces.

Description de la zone :

- **Lieu :** Toute la bande littorale de la commune et plus particulièrement les sites fréquentés tels que :
 - ✓ le Traon
 - ✓ le moulin de Kervilio (Kerphilippe)
 - ✓ l'anse de Lann Vihan (Le Scodec)



Moulin à marées de KERVILIO - Vraozec

Contexte :

- La rivière du Bono, zone estuarienne du Sal, s'étend sur Plougoumelen depuis le moulin de Kervilio, en aval, jusqu'à l'emplacement de l'ancien barrage.
- Cette zone littorale est constituée majoritairement des habitats naturels suivants : Vasières, bancs de sable sans végétation, marais et prés salés.
- Elle abrite une flore et une faune variés et spécifiques.



Immortelle bleue ou lavande de mer

Description de l'action :

- L'action consiste à créer et mettre en place trois panneaux de sensibilisation du public à des points de fréquentation stratégiques du littoral de la commune. Ils devront respecter la charte signalétique du PNR GM.
- Ces trois panneaux auront pour rôle de présenter les principales caractéristiques des milieux littoraux et de mettre en avant certaines espèces végétales (Immortelle bleue, salicorne, aster maritime...), animales (Avocette élégante, Tadorne de Belon, poissons migrateurs et estuariens, ...). Un panneau pourra présenter les problématiques de ces milieux littoraux (plantes invasives, dérangement des oiseaux).

Partenaires associés :

- Communes de Plougoumelen et de Pluneret, associations naturalistes (Bretagne vivante, etc.), bénévoles

Coût estimé et partenaires financiers :

- Le coût de cette action est estimé autour de 800 à 1 500€ par panneau. Ce prix comprenant la conception, la réalisation et la mise en œuvre des panneaux respectant la charte graphique du PNRGM.
- Partenaires financiers potentiels : Département du Morbihan (service ENS), PNR du Golfe du Morbihan, bureau d'étude, communes de Plougoumelen et de Pluneret, Région Bretagne, AELB, AFB, MTS/Feader (Contrat Natura 2000).

Suivi et évaluation :

- Il est difficile de procéder à une évaluation de l'efficacité des mesures de sensibilisation. Le suivi de cette action pourra être réalisé par un questionnaire en ligne, voire distribué aux usagers après la mise en œuvre des panneaux.

Maintien et restauration des habitats de landes

Niveau de priorité : **Fort**

Thématique(s) concernée(s) :

Etat de l'action : **Nouvelle**

Habitat naturel	Flore	Amphibien	Avifaune	Mammifère	Reptile	Poisson	Invertébré
-----------------	-------	-----------	----------	-----------	---------	---------	------------

Objectifs :

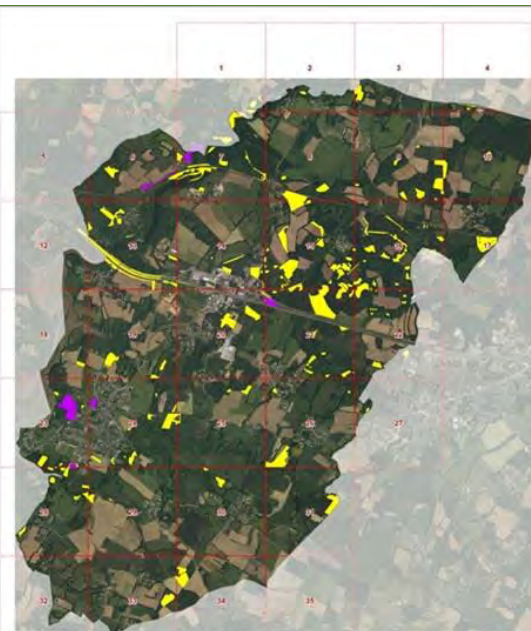
- Pérenniser les habitats de landes de la commune.
- Favoriser les espèces patrimoniales et emblématiques associées à ces milieux notamment l'Engoulevent d'Europe et la Gentiane pneumonanthe.

Description de la zone :

- **Lieu :** ENS de Loperhet, landes de Bodeno et lande humide au nord-est de Kerval.
- **Superficie :** respectivement : 23 ha / 2,2 ha / 1.5 ha
- **Maitrise foncière :** Département et Privé.

Contexte :

- La lande est un habitat qui évolue rapidement vers le boisement en l'absence d'intervention humaine. Certaines landes comme celle de Bodéno sont colonisées par les fougères aigles qui tendent à uniformiser le milieu.
- Les landes de Bodéno et du Bois de Loperhet abritent des engoulevents nicheurs. La lande humide de Kerval abrite une station de Gentiane pneumonanthe. De manière générale, les landes constituent un habitat à forte biodiversité : Mammifères, oiseaux, insectes, reptiles, araignées, ...

**Légende**

- Landes
- Autres formations arbustives

Localisation des habitats

Atlas de la biodiversité communale (ABC)

de Plougoumelen

1:00 000

2020/01/01

althis

Description de l'action:

- Cette action vise à empêcher la fermeture de ce type de milieux :
 - ✓ Loperhet : Fauche par gyrobroyage, tous les 6 ans, avec export des produits de coupe. Des bandes de 10m de large seront définies, avec en alternance des bandes fauchées ou non. Ainsi une rotation sera faite tous les 3ans, permettant une fauche complète des landes tous les 6 ans
 - ✓ Bodeno : Arrachage, débroussaillage, battage et étrépage sont préconisés afin de lutter contre l'envahissement des fougères aigles (1 fois par an après la période de nidification des engoulevents et avant la migration des amphibiens cad octobre à décembre)
 - ✓ Landes de Kerval : Débroussaillage et étrépage des milieux fermés, puis entretien par fauche automnale avec exportation des produits de fauche tous les 3 ans,
- La mise en place d'un pâturage caprin pourrait être envisagée sur de petites parcelles dans le but de conserver une strate végétale rase.

Partenaires associés :

- Commune de Plougoumelen, Département, Région, propriétaires privés, associations.

Coût estimé et partenaires financiers :

- **Coût :** Le coût de cette action n'a pas été évalué de manière précise et dépend des surfaces qui seront concernées par les mesures de gestion. A titre d'exemple une opération d'étrépage avec exportation est estimée entre 5000 et 8000 € par hectare.
- A noter que le Département met en œuvre actuellement un plan de gestion sur l'ENS de Loperhet qui comprend l'entretien et la restauration des landes.
- **Partenaires financiers :** Région Bretagne, AFB, Agence de l'eau Loire-Bretagne, Département

Suivi et évaluation :

- Mise en place d'un suivi estival des populations d'engoulevents sur la commune (de mi-mai à septembre) en partenariat avec des bénévoles, voire sous forme de prestations avec des bureaux d'études
- Inventaire floristique et caractérisation des habitats tous les 5 ans afin d'apprécier l'efficacité des mesures de gestion.

Thématique(s) concernée(s) :Niveau de priorité : **Moyen**Etat de l'action : **Nouvelle**

Habitat naturel

Flore

Amphibien

Avifaune

Mammifère

Reptile

Poisson

Invertébré

Objectifs :

- Favoriser la biodiversité au niveau des délaissés routiers (accotements et autres espaces végétalisés accompagnant les voiries),
- Permettre le développement des orchidées sur ces espaces.

Description de la zone :

- **Lieu :** Délaissés routiers le long de la RN165 et des voiries départementales et communales.

**Contexte :**

- Les bords de routes, fossés et accotements, sont soumis à des entretiens réguliers par les services communaux et départementaux. Ces interventions mécaniques (fauchage, broyage) peuvent, selon leurs fréquences, leurs modalités de réalisation et leur saisonnalité, favoriser ou empêcher le développement de certaines espèces végétales. L'arasement complet des bas-cotés est à proscrire.
- Quatre espèces d'orchidées sont menacées si l'entretien est réalisé en pleine floraison. L'Asphodèle d'Arrondeau est également concerné.
- Une fauche trop précoce défavorise les insectes butineurs en coupant des plantes avant la floraison.
- Les routes sont des vecteurs de dispersion pour certaines espèces invasives, comme l'Herbe de la pampa.

Description de l'action:

- Cette action consiste à procéder à un entretien des bords de route favorable à la biodiversité et aux espèces telles que les orchidées et l'Asphodèle d'Arrondeau.
- Il s'agit de diffuser des pratiques d'entretien respectueuses de la biodiversité auprès des différents gestionnaires de ces espaces : services techniques communaux, service d'entretien des routes du département et de la région.
- Les principales recommandations à promouvoir sont :
 - ✓ la généralisation de l'entretien mécanique et le bannissement de tous produits phytosanitaires,
 - ✓ la gestion différenciée de l'entretien des bas cotés dans les lignes droites et dans les virages,
 - ✓ le respect des cycles de végétation de la flore en adoptant une période de fauche tardive (fauche en été, mieux à l'automne) pour les secteurs à espèces végétales à préserver.
 - ✓ la surveillance du développement des plantes invasives et leur suppression.
- Elle nécessite un travail de concertation et de coordination ciblé avec chaque acteur de la gestion des routes et avec les agriculteurs dont les parcelles jouxtent le fossé (crainte de dissémination des plantes adventices). A l'issue de ce travail de concertation, des protocoles d'entretien existants seront appliqués et diffusés auprès des personnels concernés.

Partenaires associés :

Services techniques de Plougoumelen, du Département, de la Région.

Coût estimé et partenaires financiers :

- Le coût de cette action peut être estimé à 500 € comprenant :
 - ✓ Sensibilisation des personnels d'entretien et de gestion des routes à cette problématique
 - ✓ Diffusion des protocoles et formation des personnels.
- Partenaires financiers : commune de Plougoumelen, Département, Région.

Suivi et évaluation :

- Retours d'expérience des personnels et de terrain des usagers. Parallèlement un suivi annuel de certains sites à orchidées ou asphodèles sera entrepris pour évaluer l'incidence de ces nouvelles mesures de gestion sur la biodiversité végétale, voire animale.

Niveau de priorité : **Fort**Etat de l'action : **Nouvelle**

Thématique(s) concernée(s) :

Habitat naturel	Flore	Amphibien	Avifaune	Mammifère	Reptile	Poisson	Invertébré
-----------------	--------------	-----------	----------	-----------	---------	---------	------------

Objectifs :

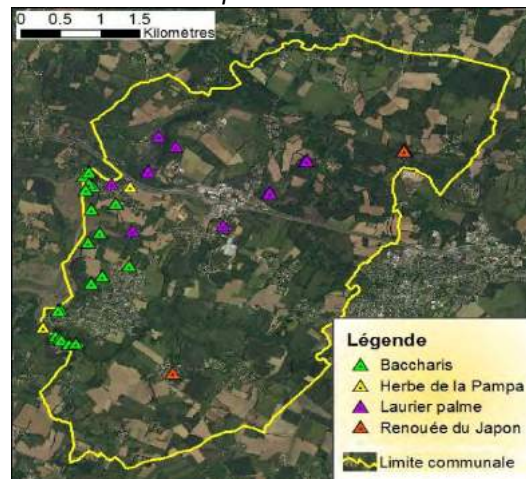
- Sensibiliser la population afin de réduire l'expansion de ces espèces et de prévenir leur introduction. (Voir fiche technique : <http://www.plougoumelen.bzh/medias/2018/12/Fiche-technique-plantes-invasives.pdf>)
- Surveiller le développement des plantes invasives.
- Contrôler, voire éradiquer les principaux foyers de développement de ces espèces sur le territoire de Plougoumelen.

Description de la zone :

- **Lieu** : L'ensemble du territoire de Plougoumelen.

Contexte :

- Les plantes invasives sont des espèces non indigènes qui se développent de manière importante au détriment des espèces autochtones. Les invasions biologiques sont la 3ème cause de perte de biodiversité dans le monde.
- En Bretagne 29 plantes invasives avérées sont identifiées.
- Pour le baccharis (*Baccharis halimifolia*), L'arrêté du 14 février 2018 interdit son introduction dans le milieu naturel, volontairement ou involontairement. Il est également interdit à la vente.
- Sur Plougoumelen 8 espèces invasives ont été relevées. Le **Laurier-palme** a envahi des espaces boisés et le **baccharis** se développe en bordure de la ria du Bono. Les autres espèces invasives occupent quelques sites peu étendus. Ainsi la Renouée du Japon est à éradiquer rapidement dès qu'on l'observe, car elle est très invasive.

Localisation des plantes invasives avérées**Description de l'action :**

- **Sensibilisation** : Une fiche d'information/enquête a été éditée dans le cadre de l'ABC afin de sensibiliser la population à cette problématique. Les habitants sont invités à signaler les foyers de développement et à prévenir l'expansion de ces plantes. La révision, en cours, du PLU intègre cette problématique dans une OAP thématique (voir fiche action n°5)
- **Surveillance des foyers de colonisation** : Tous les ans les foyers de colonisation connus sont prospectés afin de constater l'expansion des plantes invasives concernées.
- **Campagnes d'arrachage** : Chaque année le ou les sites prioritaires feront l'objet d'une campagne d'arrachage. Les plants sont déracinés avec précaution pour éviter toute repousse ultérieure puis seront détruits au travers de circuits spécifiques.

Partenaires associés :

- Lycée agricole de Kerplouz, associations naturalistes (Bretagne Vivante, Asphodèle Badennoise...), Propriétaires privés, services techniques communaux, départementaux et régionaux, PNR (baccharis, renouée).

Coût estimé et partenaires financiers :

- Coût : 500 € soit 3 H/j
- Partenaires financiers potentiels : Région, Département, Commune

Coût estimé et partenaires financiers :

Plougoumelen bénéficie d'un réseau de volontaires très actifs qui a permis de mener plusieurs actions de recensement et d'arrachage notamment sur des foyers de baccharis. Des opérations d'arrachage du laurier-palme, dans le bois de Pont-Sal, sont réalisées et prises en charge par le Département. Les autres sites pourraient être traités par des bénévoles ou les propriétaires, voire les services techniques. Une cartographie annuelle des sites traités ou non permettra d'évaluer l'efficacité des actions. La lutte contre les espèces invasives nécessite un suivi régulier afin de cibler les interventions au niveau des zones les plus vulnérables. Il est nécessaire d'effectuer un suivi plusieurs années après une campagne d'arrachage afin de vérifier l'absence de repousse et établir une cartographie régulière.

Niveau de priorité : **Moyen**Etat de l'action : **Nouvelle**

Thématique(s) concernée(s) :

Habitat naturel

Flore

Amphibien

Avifaune

Mammifère

Reptile

Poisson

Invertébré

Objectifs :

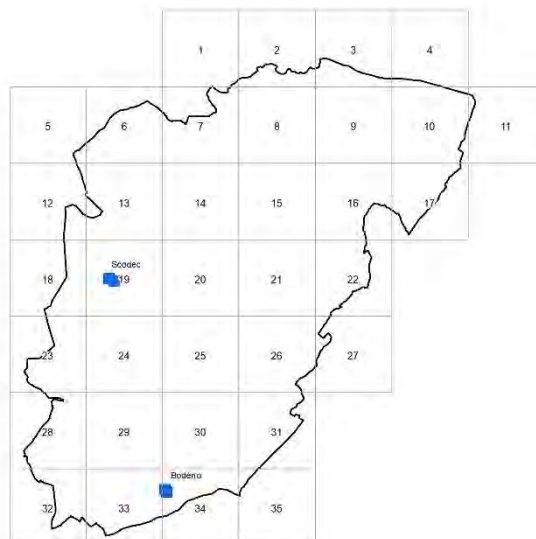
- Favoriser les populations de crapaud épineux en aménageant de nouveaux sites de reproduction ou en améliorant les potentialités d'accueil des sites existants.

Description de la zone :

- **Lieu :**
 - ✓ Site de Bodeno parcelle G 488 – deux petites mares
 - ✓ Site du Sodec parcelle E 114 – deux étangs

Contexte :

- Le crapaud épineux est très présent sur l'ensemble de la commune.
- **Site de Bodeno :** Un diagnostic de la parcelle réalisé par des étudiants du lycée agricole de Kerplouz a révélé deux petites mares en voie de comblement. Le crapaud épineux y a été observé à proximité.
- **Site du Sodec :** Deux étangs artificiels ont été aménagés, mais leurs berges relativement abruptes sont peu favorables à la reproduction du crapaud épineux. De plus sur ce site, voisin d'une route fréquentée, de nombreuses collisions sont observées en hiver.

Localisation des sites identifiés pouvant bénéficier d'actions de restauration**Description de l'action :**

- **Site de Bodeno :** L'objectif est de procéder au curage de ces deux petites mares sur environ 20 centimètres de profondeur. Le volume des produits de curage étant peu important, ces matières pourront être étalées à proximité des mares.
- **Site du Sodec :** L'objectif est de rendre les étangs plus accessibles aux amphibiens et notamment au crapaud épineux. La pente des berges sera reprise pour être adoucie. Ce site pourrait être jumelé avec un crapaud local (voir fiche action n°6).

Partenaires associés :

- Commune de Plougoumelen, Lycée agricole de Kerplouz, associations naturalistes (Bretagne vivante, Asphodèle Badenoise...), propriétaires privés

Coût estimé :

- Le coût d'intervention sur le site de Bodeno peut être estimé à 500 € HT correspondant au déplacement d'une petite pelle mécanique à chenilles.
- Sur le site du Sodec, le reprofilage des berges peut être estimé à 1000 € HT l'opération pouvant nécessiter une pelle plus importante et une gestion des déblais plus complexe.

Partenaires financiers : Commune, Région, Département**Suivi et évaluation :**

- La réalisation de ces actions devra s'accompagner d'un suivi des sites de reproduction avant et après travaux afin de vérifier leur efficacité : observation des accouplements, des pontes, des larves d'amphibiens, à partir du mois de janvier.
- Cette évaluation pourrait être faite en liaison avec le lycée agricole de Kerplouz.

Niveau de priorité : **Moyen**

Etat de l'action : **Nouvelle**

Habitat naturel	Flore	Amphibien	Avifaune	Mammifère	Reptile	Poisson	Invertébré
-----------------	-------	-----------	----------	-----------	----------------	---------	------------

Objectif :

- Sensibilisation à la préservation des reptiles.

Description de la zone :

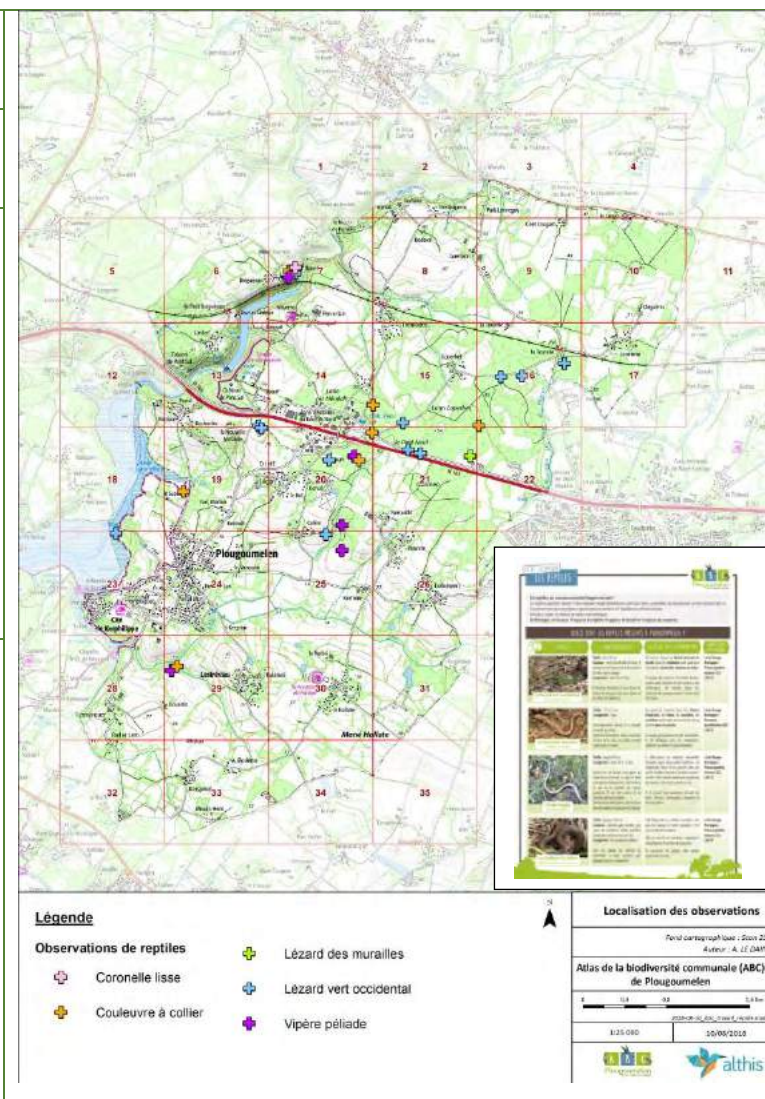
- **Lieu :** Territoire de la commune.

Contexte :

- Les reptiles sont en forte régression.
- Victimes d'une image négative, les serpents sont souvent tués pour cette seule raison. La méconnaissance des reptiles constitue le motif essentiel de ces comportements.
- Les orvets, souvent confondus avec les serpents, subissent parfois le même sort.
- Près des habitations, les lézards et les orvets sont aussi la proie des chats domestiques.
- L'usage des pesticides peut aussi nuire aux reptiles et en particulier aux lézards.

Description de l'action:

- Continuer l'inventaire des sites de présence des reptiles.
- Communiquer avec la population en produisant des fiches ou des articles dans les publications municipales.
- Faire participer la population au recensement des espèces de reptiles.
- Organiser une séance d'information ou conférence sur ce sujet.



Partenaires associés à l'action :

- Commune, associations naturalistes, chasseurs.

Coût estimé : 150€ (conférence)

Partenaires financiers : Région, Département, Commune.

Suivi et évaluation : Réaliser les actions proposées selon un agenda à définir et établir un bilan final.

Niveau de priorité : **Moyen**

Etat de l'action : **Nouvelle**

Thématique(s) concernée(s) :

Habitat naturel	Flore	Amphibien	Avifaune	Mammifère	Reptile	Poisson	Invertébré
-----------------	-------	-----------	----------	-----------	---------	---------	------------

Objectifs :

- Poursuivre l'inventaire des sites à orchidées.
- Conserver, voire favoriser ces sites.

Description de la zone :

- **Lieu** : Territoire communal.
- **Superficie** : Bords de voirie, talus enherbés et prairies naturelles.
- **Maitrise foncière** : Privée, communale et départementale.
- **Intérêt écologique** : Sites à orchidées (fleurs protégées et sur la liste rouge nationale).
- **Pressions et menaces identifiées** :
 - ✓ Usage de produits phytosanitaires,
 - ✓ Fauche des sites durant la période de floraison,
 - ✓ Cueillette et arrachage des plants,
 - ✓ Passage et stationnement de véhicules sur ces sites, etc.



Orchis à fleurs lâches

Description détaillée de l'action :

- **Technique(s) et procédure(s)** :
 - ✓ Mise en place de mesures agro-environnementales visant à préserver ces sites,
 - ✓ Sensibilisation de la population à l'égard de ces plantes protégées (publications communales...).
 - ✓ Recherche d'autres sites à orchidées avec l'aide de la population.
- **Durée** : Illimitée.

Partenaires associés à l'action :

- Population, Associations, Agriculteurs, Commune, Département.

Coût estimé et partenaires financiers :

- Coût nul, puisque travaux déjà effectués en régie.
- Partenaires financiers potentiels : Commune, Région, Département, PNR GM.

Suivi et évaluation :

- Cartographie annuelle des sites à orchidées. Une évolution du nombre de pieds dans le temps devrait être visible.
- Réduction du nombre de fauches des bas-côtés.
- Des animations sur le sujet pourront être effectuées afin de sensibiliser la population sur ces plantes protégées ainsi que sur la gestion différenciée à l'échelle de la parcelle.

Thématique(s) concernée(s) :

Niveau de priorité : **Moyen**Etat de l'action : **Nouvelle**

Habitat naturel	Flore	Amphibien	Avifaune	Mammifère	Reptile	Poisson	Invertébré
-----------------	-------	-----------	----------	-----------	---------	---------	------------

Objectifs :

- Entretien des haies bocagères existantes,
- Envisager la plantation de nouvelles haies bocagères,
- Rétablir la continuité des corridors biologiques lorsque la trame verte est interrompue.
- Inscrire les haies bocagères en éléments du paysage à préserver au titre du PLU.

Description de la zone :

- Lieu : ensemble de la commune.
- Superficie : 21,3 km². Linéaire de haies : 140 km

Contexte :

- Les haies bocagères sont des habitats qui constituent des corridors écologiques entre deux réservoirs biologiques.
- Elles ont tendance à diminuer, en partie pour faciliter la gestion des espaces agricoles.
- Bien réparties sur le territoire communal, elles sont des refuges pour les espèces animales et permettent leurs déplacements, leur alimentation et leur reproduction.
- Elles jouent également un rôle dans l'écoulement et l'infiltration des eaux de pluie.



Localisation des haies bocagères
(Document PLU)

Description de l'action:

- Actualisation régulière de la cartographie des haies bocagères par photographie aérienne,
- Identification et gestion des haies à entretenir,
- Localisation des interruptions de corridors écologiques,
- Préservation des continuités écologiques par des zonages protecteurs : Nds, Na, Nzh, Azh, Ab et A .
- Inscription en éléments du paysage à préserver et par le classement en Espace Boisé Classé via le PLU.
- Etude de faisabilité de restauration des haies bocagères,
- Actions d'entretiens, mise à disposition d'un guide de bonnes pratiques d'entretien des haies pour les particuliers, les agriculteurs et les services techniques communaux.

Partenaires associés :

- Commune, Département, Région.

Coût estimé et partenaires financiers :

- Non chiffrable avant analyse de l'état des lieux.
- Partenaires financiers potentiels : Chambre d'Agriculture, Département, Région, PNR GM.

Suivi et évaluation :

- Actualisation régulière (périodicité : 5 ans) de la cartographie du maillage bocager.
- Estimation du linéaire replanté annuellement.
- Suivi des pratiques de gestion et d'entretien des haies bocagères.

Thématique(s) concernée(s) :

Niveau de priorité : Fort

Etat de l'action : Nouvelle et poursuite

Habitat naturel

Flore

Amphibien

Avifaune

Mammifère

Reptile

Poisson

Invertébré

Objectifs et actions :

- Adapter l'entretien des espaces verts en fonction de leur localisation : pelouse, massifs, bas-côtés, chemins piétonniers
- Substituer les engrais minéraux sur les stades par des engrais organiques en granulés.
- Privilégier les espèces pérennes en lieu et place des espèces annuelles pour le fleurissement communal.
- Mettre en place des toiles de paillage en fibre naturelle ou un paillage en lieu et place des fibres synthétiques.
- Former les agents communaux aux nouveaux modes de gestion des espaces verts
- Sensibiliser les populations aux changements de pratiques
- Favoriser les équipements innovants économes en énergie et en main d'œuvre.
- Mettre en œuvre l'éco-pâturage sur les grandes surfaces enherbées des espaces communaux.
- Favoriser l'entretien et la plantation de haies bocagères sur les espaces communaux (trames vertes).



Eco pâturage



Cimetière enherbé

Description de la zone :

- Lieu : Espaces verts communaux
- Superficie : à préciser selon les types d'espaces verts
- Maitrise foncière : commune et communs de village

Contexte :

- Loi Labbé : suppression des pesticides dans les espaces communaux à partir de 2018
- Economie d'eau en utilisant des espèces pérennes
- Réduction des coûts de fleurissement saisonnier en remplaçant les annuelles par des pérennes
- Modification des pratiques de fleurissement par substitution des jardinières par des massifs de pleine terre
- Adapter le choix des espèces à planter en prenant en compte le changement climatique

Partenaires associés :

- Services techniques de la commune, GMVA (zones d'activités), fournisseurs, population,

Coût estimé :

- En cours d'élaboration dont 15 000€ pour une robo-tondeuse. (voir également fiche n° 10) + 5 000 € pour l'éco-pâturage.

Partenaires financiers :

- Région, Mairie

Suivi et évaluation :

- Evaluation des économies d'eau et des économies budgétaires par rapport à l'état antérieur (action service Comptabilité).
- Enquête auprès du public : sportifs, usagers du cimetière, conducteurs de véhicules.
- Enquête de satisfaction auprès de la population et des agents communaux.

Thématique(s) concernée(s) :

Niveau de priorité : **Moyen**

Etat de l'action : **Nouvelle**

Habitat naturel

Flore

Amphibien

Avifaune

Mammifère

Reptile

Poisson

Invertébré

Objectifs :

- Choix d'un site et de son aménagement pour le rendre propice au passage, au séjour, au repos, à l'alimentation de la loutre, voire à sa reproduction.
- Créer un réseau de propriétaires fonciers favorable à cette action,
- Utiliser ce site comme outil de communication pour sensibiliser la population à la protection de ce mammifère.



Description de la zone :

- **Lieu** : Sur les berges et le cours d'eau du Sal en amont du Moulin de Boterf et jusqu' à Pont Marville (D19).
- Ce secteur nécessitera une collaboration soutenue avec la commune de Pluneret pour la rive droite pour harmoniser les procédures et protocoles : contacts, entretien de la ripisylve, signalétique, accès.

Contexte :

- La Loutre d'Europe a failli disparaître du fait de sa chasse, du piégeage et de la dégradation de son habitat.
- Sa présence est à nouveau prouvée, mais la menace subsiste en raison du morcellement de son habitat notamment avec les routes qui constituent des obstacles souvent mortels pour cet animal vagabond.
- Sa réinstallation doit donc être favorisée par la création de zone de tranquillité.

Description détaillée des actions :

- Contacter les propriétaires voisins afin de garantir le succès de l'opération,
- Maintenir des zones de végétation en bordure du cours d'eau,
- Réaliser des cavités pour le gîte des loutres en bordure de rivière (catiche),
- Placer une pierre ou un morceau de tronc d'arbre émergeant partiellement pour que la loutre puisse laisser des épreintes (marquage du territoire) ?
- Aménager une/des frayère(s) pour les poissons,
- Proscrire l'utilisation de pesticides sur la zone environnante,
- Aménager un contournement de la zone concerné pour les randonneurs et chasseurs afin de limiter le dérangement de l'espèce,
- Installer une signalétique dédiée sur zone et organiser une conférence sur la loutre.

Partenaires associés à l'action :

- GMB (Groupe Mammalogique breton), Fédération de pêche du Morbihan, Commune, associations, habitants, PNR GM, SFPEM (Société Française d'Etude et de Protection des Mammifères), ONCFS (Office de la chasse et de la faune sauvage)
- Maitrise foncière : Privée.

Partenaires financiers :

- Partenaires financiers potentiels : Commune, Région, PNR GM.

Coût :

- Prix des consommables pour nettoyage des berges : 500 €

Suivi et évaluation :

- Recherche d'épreintes ou d'empreintes de loutre sur ce lieu dans le cadre d'un suivi régulier et coordonné avec le GMB et le PNR GM,
- Installation d'un piège photographique pour observer la loutre,
- Amélioration et entretien du site pour le rendre plus favorable à la loutre.

Thématique(s) concernée(s) :

Niveau de priorité : **Fort**

Etat de l'action : **Nouvelle**

Habitat naturel	Flore	Amphibien	Avifaune	Mammifère	Reptile	Poisson	Invertébré
-----------------	-------	-----------	-----------------	-----------	---------	---------	------------

Objectifs et actions à mettre en œuvre :

- Inventaire annuel et exhaustif de la population d'Hirondelle rustique sur la commune selon un protocole normalisé (cf PNR GM).
- Contribuer à renforcer les liens avec les agriculteurs et les particuliers
- Suivre l'évolution temporelle de la population d'Hirondelle rustique de la commune.
- Installer des amorces de nids dans les bâtiments propices à la nidification.
- Sensibiliser la population à la fragilité de ces populations d'oiseaux migrateurs insectivores



Rassemblements d'hirondelles rustiques en fin d'été

Description de la zone :

- Lieu : bâtiments agricoles, communaux et des particuliers de la commune.
- Réseau de ligne basse et moyenne tension et réseau téléphonique.
- Maitrise foncière : privée et publique.

Contexte :

- La forte réduction des effectifs d'Hirondelle rustique est probablement à mettre en relation avec la raréfaction des insectes liés d'une part à l'usage des pesticides et d'autre part au changement climatique.
- L'amélioration des bâtiments agricoles et des habitations ne facilitent pas la construction des nids toujours associés à la présence de l'homme.

Partenaires associés :

- Agriculteurs, agents communaux, particuliers, PNR GM, écoles.

Coût estimé :

- Gratuit

Partenaires financiers :

- Commune, Région.

Suivi et évaluation :

- Dénombrement annuel des Hirondelles rustiques au printemps et en fin d'été.
- Evaluation du succès de la reproduction.
- Taux d'occupation des nids.
- Dénombrement des nouveaux nids après la pose des amorces.

Thématique(s) concernée(s) :

Niveau de priorité : **Moyen**

Etat de l'action : **Nouvelle**

Habitat naturel

Flore

Amphibien

Avifaune

Mammifère

Reptile

Poisson

Invertébré

Objectifs :

- Installer des gites pour chauves-souris pour préserver les populations locales,
- Sensibiliser le public aux chauves-souris,
- Favoriser l'accueil des chauves-souris dans les bâtiments communaux (église, ateliers municipaux, ...) ou chez les habitants.

Description de la zone :

- Lieu : Propriétés communales : bâtiments publics (Roh Mané, église, ateliers), combles des habitations des particuliers, abris de jardin.

Contexte :

- Les locaux ouverts, comme les combles, sont progressivement fermés. Certaines poutres traitées empoisonnent les jeunes chauves-souris.
- Le linéaire de haies bocagères diminue et les arbres morts sont abattus. Le nombre de gites des chauves-souris diminue en conséquence.
- Par ailleurs, elles subissent la forte diminution des populations d'insectes.
- L'intérêt écologique de l'action est d'augmenter le nombre de sites utilisables pour le gîte et la reproduction, afin de favoriser ces espèces menacées.



GMB - © Roland Nédellec

Chauve-souris en vol

Description détaillée des actions:

- Actions de communication par les publications communales,
- Conférence sur les chiroptères,
- Diffusion de plans de gîte à chauves-souris,
- Fabrication et installation des gites,
http://gmb.bzh/wp-content/uploads/2018/09/pdf_Chiro_isolation_thermique_FNowicki.pdf

Partenaires associés à l'action :

- Commune, associations, service Jeunesse, habitants, PNR GM
- Maitrise foncière : Privée et communale.

Coût estimé et partenaires financiers :

- Partenaires financiers potentiels : Commune, Région.
- Coût : Achat de bois non traité, budget selon le nombre de gites. Estimation : 300 €.

Suivi et évaluation :

- Observation de l'occupation des gites. Identification des espèces. Bilan de l'action.
- Amélioration du modèle de gîte.
- Déplacement des gites non occupés.
- Comptabilité annuelle du nombre de gites construits

Niveau de priorité : **Fort**

Etat de l'action : **Nouvelle**

Thématique(s) concernée(s) :

Habitat naturel	Flore	Amphibien	Avifaune	Mammifère	Reptile	Poisson	Invertébré
-----------------	-------	-----------	----------	-----------	---------	---------	------------

Objectifs :

- Accroître l'état des connaissances de l'espèce sur la commune.
- Conserver, voire étendre les « noyaux communaux » de population de la chevêche sur le territoire communal.
- Mettre en œuvre des mesures agroenvironnementales favorables à la chevêche.
- Poser des nichoirs.

Description de la zone :

- **Lieu** : Tout le territoire communal
- **Zone concernée** : Prairie, bocage, abords de village, arbres têtards, vergers traditionnels
- **Maitrise foncière** : Privée, communale et départementale
- **Intérêt écologique** : Espèce bio indicatrice de l'état des prairies, espèce sur la liste rouge nationale ; régulateur des ravageurs des cultures (petits rongeurs et invertébrés).



Chevêche d'Athéna

- **Fonctions et usages du site** : Usages agricoles
- **Pressions et menaces identifiées** : Destruction des prairies naturelles par la mise en culture, disparition des cavités pour la reproduction (arbres têtards, vieux vergers, ruines, ...), diminution des proies.

Description détaillée de l'action :

Procédure(s) et étapes :

- Phase d'inventaire des habitats spécifiques à la chevêche et définition des zones les plus favorables à sa présence.
- Sensibilisation des propriétaires privés et concertation pour la mise en place d'une charte de bonnes pratiques agroenvironnementales
- Pose de nichoirs favorables à l'installation de nouveaux couples de chevêches dans les noyaux existants de population.
- **Durée** : 1 an et à reconduire,
- 2 ans plus tard, phase d'inventaire.

Partenaires associés à l'action :

- Propriétaires privés, Mairie, PNR GM, Département, Région, associations naturalistes.

Coût estimé et partenaires financiers :

- Coût : Estimation, pose de nichoirs : 300 €
- Partenaires financiers potentiels : Mairie, Département, Région, PNR GM.

Suivi et évaluation :

- Inventaire des couples chanteurs tous les deux ans en collaboration avec suivi rapaces nocturnes du PNR GM
- Suivis de la reproduction des couples connus sur une à deux années pour évaluer le succès ou l'échec de la reproduction.
- Sensibilisation de la population sur cette espèce et plus particulièrement des propriétaires privés hébergeant des couples nicheurs de chevêches.

Thématique(s) concernée(s) :

Niveau de priorité : **Fort**Etat de l'action : **Nouvelle**

Habitat naturel	Flore	Amphibien	Avifaune	Mammifère	Reptile	Poisson	Invertébré
-----------------	-------	-----------	----------	-----------	---------	---------	------------

Objectifs :

- Créer une plateforme éducative et d'expérimentations.
- Favoriser l'installation de la biodiversité.
- Réhabiliter et aménager le site.
- Eradiquer les espèces invasives.

Description de la zone :

- Parcelle paysagée entourée par des espaces naturels et sur le départ d'une trame verte et bleue faisant le lien entre le milieu maritime et terrestre.
- Lieu : Lann Vihan, parcelle 114, superficie : 0,8 ha,
- Parcelle privée en cours d'acquisition par la commune
- Intérêt écologique : site de reproduction pour les amphibiens, les libellules et certains oiseaux,
- Fonctions et usages du site: loisirs et outil pédagogique,
- Pressions et menaces identifiées : Espèces invasives (Laurier palme, Sumac de Virginie) et eutrophisation partielle de l'étang Est.



Description détaillée de l'action :

- Aménager l'ensemble du site pour favoriser la biodiversité et faciliter l'accueil des visiteurs,
- Travaux et entretiens à réaliser et à pérenniser : Eliminer les espèces végétales invasives, aménager et entretenir la végétation des berges et d'une partie d'étang (Potamot), curage partiel d'un des étangs, fauchage tardif de la prairie,
- Mettre en place des nichoirs, des gîtes à chiroptères et des hôtels à insectes,
- Planter éventuellement une végétation favorable aux espèces animales citées.

Partenaires associés à l'action :

- Commune – Services techniques, Département, Région, Associations naturalistes, AAPPMA-La Gaule alréenne, Fédération pêche Morbihan, bénévoles.

Coût estimé :

- Aménagement du site : 5000 € : Pose de barrière, garde-corps, terrassement, table et chaises.

Partenaires financiers potentiels :

- Commune, Département, Région.

Suivi et évaluation :

- Inventaire floristique et faunistique initial puis tous les 3 ans après les travaux. Indicateurs d'évolution des habitats : dénombrement des amphibiens, des libellules, occupation des nichoirs et des gîtes par la faune.
- Des animations nature pourront être effectuées sur ce site avec les scolaires (avec l'APPMA, la LPO, le PNR GM, Bretagne Vivante, l'Asphodèle Badenoise etc.).
- L'acquisition de certaines parcelles attenantes pourrait permettre une meilleure gestion du site en prenant en compte les interactions avec les parcelles voisines : saulaie au sud, ancienne tourbière et mares forestières au nord.

Thématique(s) concernée(s) :

Niveau de priorité : **Fort**

Etat de l'action : **Nouvelle**

Habitat naturel	Flore	Amphibien	Avifaune	Mammifère	Reptile	Poisson	Invertébré
-----------------	-------	-----------	----------	-----------	---------	---------	------------

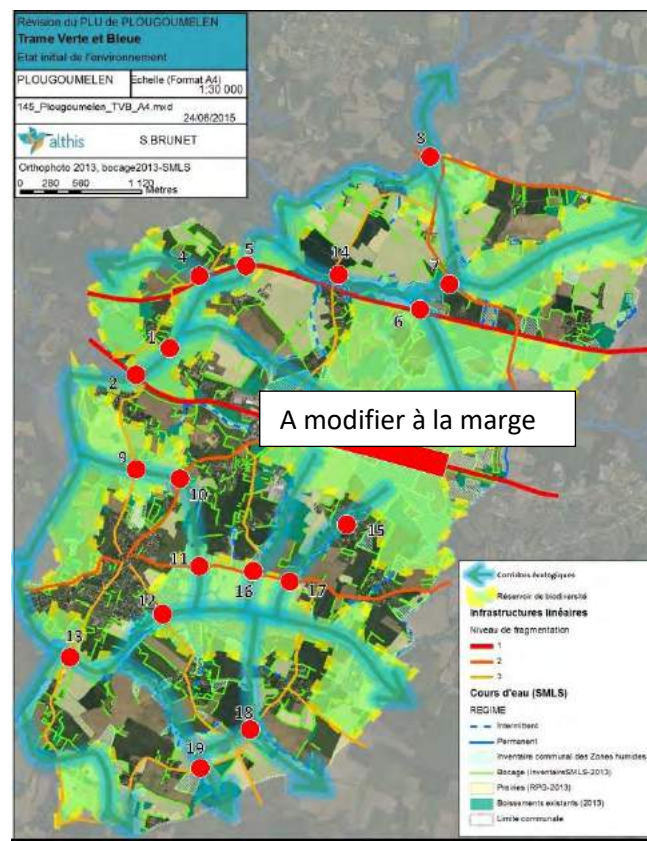
Objectifs :

- Mettre à jour la cartographie des obstacles sur le réseau hydrographique de la commune et identifier les ripisylves trop denses.
- Rétablir les continuités écologiques par la suppression ou la reprise des obstacles physiques : buses, barrage, digue, ... dans le cadre de la poursuite des actions déjà engagées.
- Entretien des cours d'eau et des ripisylves associées.

Description de la zone et nature des travaux à engager :

- Réseau hydrographique du territoire de la commune, voire par la suite de l'intercommunalité.
- Interventions sur les busages mal dimensionnés et constituant des obstacles pour la circulation des animaux.
- Interventions sur les tronçons de ripisylves trop denses en accord avec les riverains et les services administratifs et techniques.

A



Contexte :

- Dans le cadre des textes d'applications du Grenelle de l'environnement et de la CLE, des travaux récents ont été entrepris par le SMLS sur la haute vallée du Sal et par Eau du Morbihan pour l'effacement du barrage de Pont Sal.
- Toutefois lors des études préalables au PLU d'autres obstacles ont été identifiés et nécessitent d'être traités.

Partenaires associés :

- Agents communaux, PNR GM, associations environnementales, Région, AAPPMA, Fédération départementale de la pêche, AFB, Département

Coût et partenaires financiers potentiels :

- Coût estimé : Coûts fonction des choix, du nombre, de la nature des ouvrages sélectionnés. Première année : Pont du Len, ouvrage n°12, mise en place d'un pont-cadre, coût estimé à 40 000 € TTC
- Partenaires financiers : Commune, Intercommunalité, Région, Département

Suivi et évaluation :

- Après suppression, voire amélioration des ouvrages concernés un suivi piscicole et hydro biologique sera mis en place.
- Indicateurs d'entretien : linéaire de rivière traité.

Thématique(s) concernée(s) :

Niveau de priorité : **Fort**Etat de l'action : **Nouvelle**Habitat
naturel

Flore

Amphibien

Avifaune

Mammifère

Reptile

Poisson

Invertébré

Objectifs :

- Etablir des contacts avec les différents partenaires pour la mise en œuvre des actions mais aussi auprès des partenaires financiers.
- Mettre en cohérence des protocoles d'études et de suivi avec ceux développés de manière similaire au niveau intercommunal (GMVA ?), régional voire national.
- Être l'agent prioritaire de contact entre la commune et le PNR GM, la Région et le Département
- Etablir le programme d'animation de l'ABC communal avec les services Jeunesse, techniques, les associations et les bénévoles.
- Organiser les réunions et établir les différents comptes rendus formels et informels.

**Description de la zone :**

- Territoire de la commune, voire intercommunalité.

Contexte :

- La grande diversité des actions à mettre en œuvre pour la réalisation des actions de l'ABC de Plougoumelen justifie la création d'un demi-poste de chargé de mission sur un mandat de 3 ans minimum : CDD de projet (emploi collectivité territoriale) ou service civique.

Partenaires associés :

- Tous les partenaires des actions : Agriculteurs, agents communaux, particuliers, PNR GM, écoles, associations, Région, Département,

Coût et partenaires financiers :

- Coût : ½ poste technicien : 25 000 € TTC
- Partenaires financiers potentiels : Commune, Intercommunalité, Région.

Suivi et évaluation :

- Entretien annuel pour établir le bilan des actions et sous actions réalisées pendant l'année écoulée.
- Enquête de satisfaction auprès des partenaires.
- Rédaction des documents d'organisation.

Installation d'un passage à faune sur la N165

Thématique(s) concernée(s) :

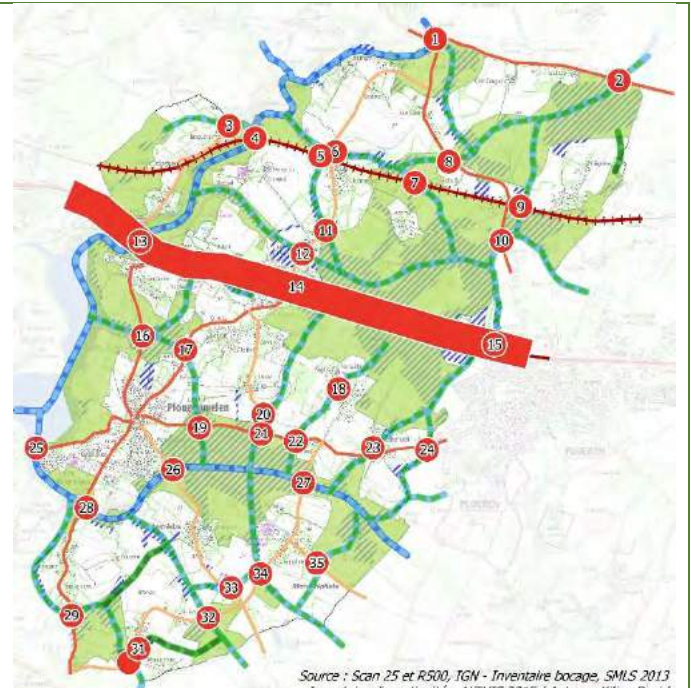
Niveau de priorité : **Forte**

Etat de l'action : **Nouvelle**

Habitat naturel	Flore	Amphibien	Avifaune	Mammifère	Reptile	Poisson	Invertébré
-----------------	-------	-----------	----------	-----------	---------	---------	------------

Objectifs :

- Rétablir les continuités écologiques par la mise en place de cet ouvrage dédié au passage des grands animaux.
- Lancer une étude pour positionner judicieusement un passage à grands animaux enjambant la N165.
- Réduire fortement les collisions entre les véhicules et la faune sauvage.
- Associer tous les acteurs potentiels dans ce projet : Conseil scientifique régional - CSRPN, services techniques régionaux, Région, communes, intercommunalité, ONCFS, Fédération départementale de la chasse, sociétés de chasse, propriétaires fonciers, agriculteurs.



Légende

■ Discontinuités écologiques	Réservoirs et Corridors
Obstacles linéaires	■ Réservoirs de biodiversité
— Voie ferrée et N165	— Trames vertes
— Routes principales	— Trames vertes et bleues
— Routes secondaires	— Trames bleues



Description de la zone et nature des travaux à engager :

- Portion de route nationale entre les communes de Ploeren et de Pluneret.
- Etude de faisabilité technique d'un tel ouvrage après consultation des différents services et des différentes collectivités.
- Réalisation de la passerelle.

Contexte :

- Les textes d'applications du Grenelle de l'environnement et le SRCE Bretagne incitent à identifier les trames vertes et bleues et à maintenir les liaisons, voire à les rétablir entre les corridors et les réservoirs écologiques.
- Dans ce cadre un rapide constat permet de s'apercevoir que lors de la construction de la « 4 voies » N165 aucun ouvrage permettant la traversée des grands animaux n'a été programmé.
- Seuls quelques tunnels routiers ou boviducs traversent cette voie rapide où les collisions animales sont observées malgré l'existence de grillage de protection.

Partenaires associés :

- PNR GM, ONCFS, Région, Fédération départementale de la chasse, AFB, Département

Coût estimé :

- à définir par le maître d'œuvre.

Partenaires financiers :

- Commune, Intercommunalité, Département, Région, Etat, Europe.

Suivi et évaluation :

- Indicateurs d'efficacité : fréquentation de l'ouvrage par les animaux, évolution du nombre de collisions routières
- Indicateurs cynégétiques.

Thématique(s) concernée(s) :

Habitat naturel	Flore	Amphibien	Avifaune	Mammifère	Reptile	Poisson	Invertébré
-----------------	-------	-----------	----------	-----------	---------	---------	------------

Objectif :

- Une « Aire Marine Educative » est une zone maritime littorale de petite taille qui est gérée de manière participative par les élèves d'une école primaire suivant des principes définis par une charte.
- Trois axes structurent le label :
 - ✓ « Connaître la mer » : acquisition de connaissances scientifiques, empiriques et civiques sur le patrimoine naturel et culturel marin
 - ✓ « Vivre la mer » : découverte de la mer et de ses acteurs
 - ✓ « Transmettre la mer » : transmission des savoirs et gestion d'un patrimoine commun préservé.

Référence : <http://www.aires-marines.fr/Documentation/Livret-d-accompagnement-a-la-creation-d-une-AME/Livret-d-accompagnement-a-la-creation-d-une-aire-marine-educative-09-2017>



Description de la zone :

- **Lieu :** Site du Traon.

Contexte :

- Elle constitue un projet pédagogique et écocitoyen de connaissance et de protection du milieu marin par des jeunes publics. La classe est ainsi placée au sein d'une dynamique territoriale faisant appel à l'expertise de l'école et de la commune concernée, mais aussi aux associations d'usagers ou de protection de l'environnement.
- Le projet a démarré au cours de l'année 2017, après une conférence, organisée par Clim'Actions, au cours de laquelle les élèves de cycle 3 ont rencontré Pierre RAHBI.
- Différentes actions ont permis ensuite de découvrir et d'acquérir différentes connaissances transdisciplinaires sur le territoire (sorties accompagnées sur le terrain par des étudiants de Kerplouz ou/et de l'UBS, classe découverte sur l'île d'ARZ)
- En juillet 2018, les élèves ont rédigé une « liste de leurs envies » faisant état de leurs souhaits et projets concernant le site choisi, à partir de l'observation de la zone et de l'identification des éléments d'état des lieux.

Description de l'action:

- Constituer le conseil des enfants pour la mer,
- Mener les réflexions sur les enjeux du site, faire l'état des lieux, le diagnostic,
- Mettre en avant des éléments-clés de la zone pour identifier les actions à mener et solliciter l'obtention du label.
- Planification d'activités de novembre à avril : 5 sorties accompagnées par un animateur de la réserve naturelle de Séné,
 - ✓ sortie nature et atelier « Découverte des plantes du littoral » avec une herboriste animatrice nature,
 - ✓ activités en partenariat avec le CAUE pour apprendre à lire le paysage,
 - ✓ rencontre du Sénateur Joël Labbé en mars 2019,
 - ✓ participation à la Semaine du Golfe.

Partenaires associés à l'action :

- Commune, école primaire Philippe Meirieu, associations naturalistes, animateurs Nature, AFB, Education Nationale

Coût estimé et partenaires financiers:

- Coût : 3 300 €.
- Partenaires financiers : Région, Département, Commune.

Suivi et évaluation : Réaliser les actions proposées selon un agenda à définir et établir un bilan final.

Thématique(s) concernée(s) :

Niveau de priorité : **Moyen**

Etat de l'action : **En cours**

Habitat naturel	Flore	Amphibien	Avifaune	Mammifère	Reptile	Poisson	Invertébré
-----------------	-------	-----------	----------	-----------	---------	---------	------------

Objectifs :

- Limiter le développement du frelon asiatique par la pose de pièges et la destruction de nids,
- Informer la population et impliquer la population dans une action de science participative,
- Rassembler les données recueillies à l'échelle départementale : action conjointe menée par le Muséum de Paris, l'Institut de l'Abeille et le FDGDON (organisme encadrant la lutte contre des espèces nuisibles).

Description de la zone :

- **Lieu** : l'ensemble de la commune.

Contexte :

- Le frelon asiatique a été introduit en France en 2004. Il est arrivé en Bretagne en 2011 (Source : MNHN). Depuis, sa population s'accroît. Les nids secondaires contiennent jusqu'à 3000 individus en novembre.
- Beaucoup plus agile que le frelon européen, il s'attaque en particulier aux abeilles, directement à la ruche. Les essaims affaiblis ne parviennent pas toujours à passer l'hiver. L'apiculture, déjà soumise à d'autres problèmes, est menacée.

Description détaillée de l'action :

- Information du public : conférence avec diaporama commenté.
- Information sur la fabrication des pièges et expérimentation de pièges fournis par l'Institut de l'Abeille (ITSAP),
- Installation annuelle de pièges à frelons du 1^{er} avril au 31 mai,
- Opération de science participative (comptage des frelons capturés et des nids primaires et secondaires,
- Destruction des nids primaires par des référents bénévoles,
- Destruction subventionnée par la Commune et l'Agglomération des nids secondaires jusqu'à la mi-novembre.
- Durée : Commencée au printemps 2015, l'action se poursuivra.



Nid secondaire et frelon devant une ruche

Partenaires associés à l'action :

- Muséum de Paris (MNHN), FDGDON, ITSAP (Institut de l'Abeille), Commune, Agglomération, bénévoles, référents, désinsectiseurs agréés.

Coût estimé et partenaires financiers :

- En 2018, le coût de la destruction des nids s'élève à 1 013 €, dont 554 € à la charge de la Commune et 459 € à la charge de l'agglomération.

Suivi et évaluation :

- Il est nécessaire d'évaluer l'efficacité de ces opérations, par exemple en comparant les résultats dans deux départements voisins dont l'un a mené une opération de lutte et l'autre n'a rien tenté.
- Exploitation régulière des relevés des bénévoles et restitution d'une synthèse annuelle

Niveau de priorité : **Moyen**

Thématique(s) concernée(s) :

Etat de l'action : **Nouvelle**

Habitat naturel	Flore	Amphibien	Avifaune	Mammifère	Reptile	Poisson	Invertébré
-----------------	-------	-----------	----------	-----------	---------	---------	------------

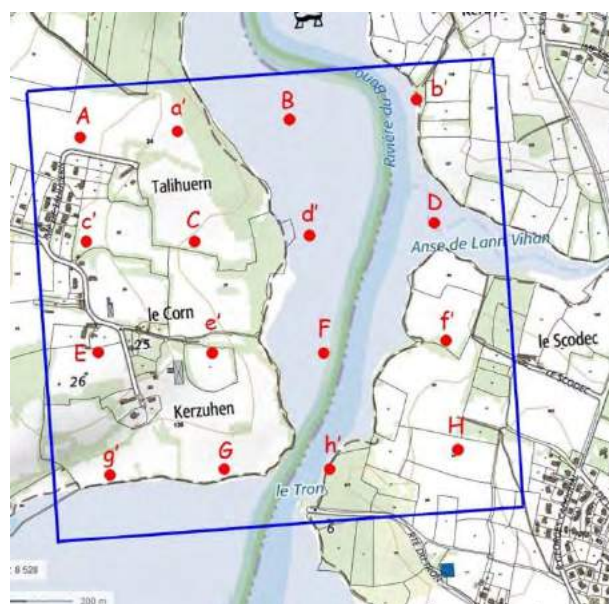
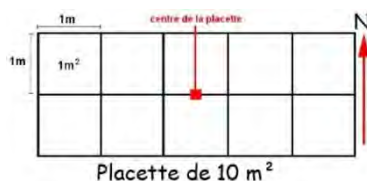
Objectifs :

- Cette étude est coordonnée par le Muséum National d'Histoire Naturelle de Paris et vise à recenser chaque année la flore locale afin de faire un état des lieux et de suivre son évolution par des recensements annuels.
- A terme, ce programme national a pour objectif de comprendre l'impact des activités humaines et des changements globaux sur la flore en France.
- Un échantillonnage de 1 km² tous les 10 km, dans la direction ouest-est et dans la direction nord-sud est réalisé, soit 1 km² sur 100 km² du territoire français.



Description de la zone :

- **Lieu** : Plougoumelen et Pluneret
- **Superficie** : Plougoumelen et Pluneret sont ainsi concernés.
- Sur ce km², des placettes de 10 m² sont inventoriées, avec des règles précises (carte ci-contre).
- Quatre placettes de 10 m² ont été retenues et inventoriées, m² par m² (A, b', f' et H).



Contexte :

- Les activités humaines peuvent provoquer des changements dans la végétation.
- Ne pouvant être réalisé à l'échelle de toute la surface territoire français, l'inventaire est fait sur ces zones déterminées de manière systématique.

Description détaillée de l'action:

- Repérage de chaque placette par ses coordonnées avec des règles de remplacement si la placette est inaccessible, (Plan d'eau, au milieu d'un champ où sur une zone non végétalisée comme le bitume).
- **Délimitation de chacun des mètres carrés de la placette de 5m sur 2m orientée comme ci-dessus.**
- **Identification des plantes de chaque quadrat (m²).**
- **Enregistrement des données sur le site du Muséum.**
- **Durée** : Reconductible chaque année, sur la période juin-juillet pour le Morbihan.

Partenaires associés à l'action : Muséum de Paris, Asphodèle badennoise, botaniste Pierre Danet, bénévoles.

Coût estimé : Néant

Suivi et évaluation : Fait par le Muséum à partir des données transmises chaque année.

Niveau de priorité : **Moyen**

Thématique(s) concernée(s) :

Etat de l'action : **en cours**

Habitat naturel	Flore	Amphibien	Avifaune	Mammifère	Reptile	Poisson	Invertébré

Objectifs :

- Poursuite des inventaires piscicoles et hydro-morphologiques dans le cadre du suivi régulier et dans le cadre de l'évaluation des effets de la suppression du barrage de Pont Sal sur l'évolution des populations de poissons amphihalins et sténohalins.
- Suivi spécifique sur les poissons amphihalins suivants : lamproie marine, truite saumonée, saumon, anguille

Description de la zone :

- **Lieu** : Lits du fleuve Le Sal et de ses affluents entre Pont Marville et N165 – Territoire communal
 - Secteur eau douce de Pont Marville à Linderf
 - Secteur estuarien de Linderf et N165
- **Maitrise foncière** : privée
- **Intérêt écologique** : petit fleuve côtier au profil et biotopes variés. Faune piscicole en phase de régénération après suppression en 2017 d'une rupture écologique majeure : le barrage de Pont Sal.
- **Fonctions et usages du site** : Pêche récréative



Pêche électrique dans Le Sal

○ **Pressions et menaces identifiées :**

Dégradation des habitats par manque d'entretien des berges et de la ripisylve, envasement, pompage, eutrophisation, seuils, busage,

Description détaillée de l'action:

- Technique(s) et procédure(s) : Pêches électriques et observations et mesures terrain
- Bancarisation et exploitation des données
- Fréquence des sorties terrain : suivi 2 à 3 fois par an sur plusieurs secteurs, sur des espèces et des paramètres différents

Partenaires associés à l'action :

Fédération départementale de la pêche du Morbihan, AAPPMA, Agence Française pour la Biodiversité, bénévoles

Coût estimé :

Partenaires financiers : AELB, AFB, Fédé pêche 56,

Suivi et évaluation : documents annuels de l'AFB et de la Fédé pêche 56, revues de l'AAPPMA

Niveau de priorité : **Moyen**

Thématique(s) concernée(s) :

Etat de l'action : **En cours**

Habitat naturel	Flore	Amphibien	Avifaune	Mammifère	Reptile	Poisson	Invertébré
-----------------	-------	-----------	----------	-----------	---------	---------	------------

Objectifs :

- Comptage des oiseaux des jardins.
- Bancarisation des données par la LPO à partir des comptages des bénévoles
- Etude de l'évolution des populations d'oiseaux des jardins.
- Sensibilisation des habitants

Description de la zone :

- **Lieu :** Près de sa maison (jardin, champs, lisière de bois).

Contexte :

- Action de science participative
- Les populations d'oiseaux sont en forte diminution.
- Cette action permet de mieux faire connaître les espèces d'oiseaux qui fréquentent les jardins.



Chardonneret dans une mangeoire

Description détaillée de l'action:

- **Durée du comptage :** 1 heure dernier weekend de janvier
- Se munir de la fiche LPO qui permet de reconnaître les espèces observables dans les jardins.
<https://www.oiseauxdesjardins.fr/>
- Noter, pour chaque espèce d'oiseau observée, le nombre maximum d'individus vus en même temps.
- Transmettre les observations sur le site ci-dessus

Partenaires associés à l'action :

- LPO, Bretagne Vivante, FEDER, etc (nombreux partenaires régionaux), bénévoles

Coût estimé et partenaires financiers :

- Coût nul.

Suivi et évaluation :

- Opération à réaliser annuellement à une date précise : en 2019, les 26 et 27 janvier.
- Mais aussi opération à réaliser un jour au choix de l'observateur.

Niveau de priorité : **Moyen**

Thématique(s) concernée(s) :

Etat de l'action : **En cours**

Habitat
naturel

Flore

Amphibien

Avifaune

Mammifère

Reptile

Poisson

Invertébré

Objectifs :

- Identification des papillons avec les enfants pour les papillons de jour et avec les adultes pour les papillons de nuit
- Localiser les prairies naturelles de fauche
- Constituer une base de données



Paon du jour

Description de la zone :

- **Lieu :** Jardins, maisons, prairies



Le L blanc

Contexte :

- Les populations de papillons sont en forte diminution en lien avec l'agriculture intensive et la réduction des habitats.
- Cette action permet de mieux faire connaître les papillons qui fréquentent la commune.

Description détaillée de l'action :

- Collecte « no kill » de papillons diurnes et identification
- Organisation d'un diaporama à l'attention des habitants
- Collecte de papillons nocturnes par piégeage
- Compléments d'inventaires à partir de photos réalisées par les habitants

Partenaires associés à l'action :

- LPO, Bretagne Vivante, bénévoles, Service Jeunesse de la commune

Coût estimé et partenaires financiers :

- Coût modéré achat de petit équipement.

Suivi et évaluation :

- Opération à réaliser annuellement à des dates précises et avec un protocole
- Tenue à jour de la base de données inventaires



Avec le concours de



Travaux réalisés en étroite collaboration avec les bureaux d'études

