



## Vie Municipale

- > Nouveaux élu.e.s p.4-5
- > Mairie mode d'emploi p.6-7
- > Dans le rétroviseur p.10

## Enfance & Jeunesse

- > Solidarité p.11
- > Culture, éveil, animation p.12-13
- > Dans les écoles p.16-17

## Vie Locale

- > Histoire d'habitants p.20-21
- > Consommer localement c'est possible p.22-23
- > Associations p.24 à 26

# Mémento

Numéros utiles

## Mairie

☎ 02 97 57 84 74

✉ [mairie@plougoumelen.fr](mailto:mairie@plougoumelen.fr)

🌐 [www.plougoumelen.bzh](http://www.plougoumelen.bzh)

🕒 **Horaires d'ouverture**

Lundi, mercredi à vendredi : 9h à 12h et 14h à 17h30

Mardi, samedi : 9h à 12h

## Service Jeunesse

Le Repère/L'Eldor'ados ☎ 02 97 57 97 07

✉ [service.jeunesse@plougoumelen.fr](mailto:service.jeunesse@plougoumelen.fr)

🕒 **Horaires de permanence**

Espace Roh Mané rez-de-chaussée :

Du lundi au vendredi de 9h à 12h

## Garderie Périscolaire Ecole Philippe Meirieu

☎ 02 97 57 97 07

## Bibliothèque Municipale « Len Livres »

☎ 02 97 57 97 10

✉ [bibliotheque@plougoumelen.fr](mailto:bibliotheque@plougoumelen.fr)

🕒 **Horaires période scolaire**

Lundi et jeudi : Fermé

Mardi : 16h30 à 18h

Mercredi : 10h à 12h et 14h à 18h

Vendredi : 16h30 à 18h

Samedi : 10h à 12h et 14h à 17h

🕒 **Horaires vacances scolaires**

Lundi et jeudi : Fermé

Mardi : 15h à 18h

Mercredi : 10h à 12h et 14h à 18h

Vendredi : 15h à 18h

Samedi : 10h à 12h et 14h à 17h

## Agence postale

☎ 02 97 57 92 09

Lundi au vendredi 9h à 12h, levée à 15h30

Samedi 9h à 12h, levée à 11h30

## Services Médicaux

📍 5 bis place de l'église

### Médecins

Marion Portois

☎ 02 97 57 80 40

Quentin Bajoux

☎ 02 97 57 80 40

### Infirmières

Nelly Ribouchon, Sabrina Seilliez,

Solène Blanco

☎ 02 97 57 89 39

### Kinésithérapeutes

Élodie Le Vigouroux

☎ 02 97 52 56 36

Pierre-Yves Jacob

☎ 06 16 15 08 30

📍 à domicile

Bruno de la Revelière

☎ 02 97 57 92 23

### Osthéopathes

Serazin Hubier

☎ 06 12 34 54 37

[contact@vadim-osteopathe.com](mailto:contact@vadim-osteopathe.com)

📍 à domicile

Yannick Perrault

☎ 06 59 19 36 49

### Orthophoniste

Isabelle Doridor

☎ 02 97 58 87 50

03

éditorial

04/05

conseil municipal

06/07

mairie mode d'emploi

08

Golfe du Morbihan  
Vannes Agglomération GMVA

09

budget municipal

10/14

vie municipale

15

urbanisme

16/17

vie scolaire

18/19

environnement

20/21

vie locale / état civil

22/23

vie économique

24/26

vie associative

27

la parole aux élus

## HEBDO

N'hésitez pas à vous inscrire à  
« L'Hebdo », une newsletter d'informations  
locales diffusée chaque vendredi par courriel  
et en dépôt chez les commerçants.

Inscription sur :  
[www.plougoumelen.bzh](http://www.plougoumelen.bzh)

flashez-moi !



[www.plougoumelen.bzh](http://www.plougoumelen.bzh)





Directrice de la publication :  
Léna Berthelot  
Impression et conception graphique :  
Groupe IMPRIGRAPH - IOV Arradon  
Dépôt légal : 1852

© Crédits photos : Ségolène de Maupeou,  
OT Vannes, Camille Philippe, GMVA,  
Photo de couverture : Création réalisée  
par les élèves de l'école Philippe Meirieu  
de Plougoumelen

# ÉDITORIAL

sommaire / édito

Informations du bulletin n°14

Chères Plougoumelenoises, chers Plougoumelenois ;

À n'en pas douter, 2020 restera dans nos mémoires. Quelle année incroyable !

Des mois pendant lesquels le temps était suspendu. Nous avons vécu des moments que nul n'avait imaginés et des bouleversements importants dans nos quotidiens.

Des mois durant lesquels nos échanges ont été limités, contraints et distancés.

2020, c'est aussi l'année au cours de laquelle vous nous avez accordé votre confiance, à une large majorité. Alors, de la part de tout le conseil municipal, Merci :

En ce début d'année, nous pensons particulièrement aux personnes isolées, aux soignants, aux malades, à toutes les Plougoumelenoises et tous les Plougoumelenois, à tous les professionnels, qui attendent des jours meilleurs après une année pénible et incertaine.

Pour autant, la vie continue et c'est après des années passées au chevet des habitants de notre commune, que le docteur Philippon va désormais pouvoir profiter d'une retraite amplement méritée. Tous s'accordent à dire du docteur qu'il est une personne serviable, respectueuse et attentive. Un professionnel de qualité, pleinement investi. Aussi, lui souhaitons nous chaleureusement, une bonne retraite.

Deux jeunes praticiens ont pris le relais : les Docteurs Marion Portois et Quentin Bajoux. Nous leur souhaitons la bienvenue au sein de notre commune.

Un grand merci aux infirmières du cabinet pour leur incroyable énergie déployée depuis des mois dans la lutte contre l'épidémie de Covid-19. C'est donc logiquement que la municipalité a mis à disposition la salle du conseil, afin que puisse y être réalisés des tests de dépistage de la Covid-19.

Merci aussi à tous les professionnels et bénévoles qui œuvrent au quotidien, au domicile des personnes les plus vulnérables de la commune.

Nos vifs remerciements vont enfin aux gendarmes de la brigade d'Auray, et aux services de secours qui au quotidien, veillent sur notre collectivité.

Nous souhaitons tous que 2021 soit l'année du retour à la sérénité et à la joie de vivre.

La vigilance reste toutefois de mise.

Mais, l'aspiration collective est là : faire qu'en 2021 nous retrouvions la proximité et la vie sociale auxquelles nous sommes tant attachés.

Nous rappelons notre soutien et notre engagement aux côtés de nos commerçants, nos artisans, nos agriculteurs et producteurs locaux, ainsi qu'auprès des associations de la commune.

Les premiers mois de notre mandature ont été marqués par la gestion de la crise sanitaire mais ils auront

aussi été propices à l'installation de la nouvelle municipalité. Outre les délégations, ont ainsi été adoptés, en conseil municipal et comme le prévoit la loi, les règlements intérieurs du conseil municipal et des services. Les bases de la revitalisation du bourg, notamment foncières, sont en train d'être posées.

2021 sera la première année pleine de notre mandat.

Nous présenterons et voterons, ces prochaines semaines, le premier budget de notre mandature. Vous pourrez y lire nos choix et la fidélité dans nos engagements. Vous y verrez le maintien de nos ambitions malgré un contexte sanitaire et économique incertain. J'ai la chance de m'appuyer sur une équipe municipale mobilisée au service de l'intérêt général et sur des services municipaux compétents. Je les en remercie.

Au cours des semaines à venir, nous aurons l'occasion de faire un point sur l'ensemble des projets en cours et les perspectives pour l'année 2021.

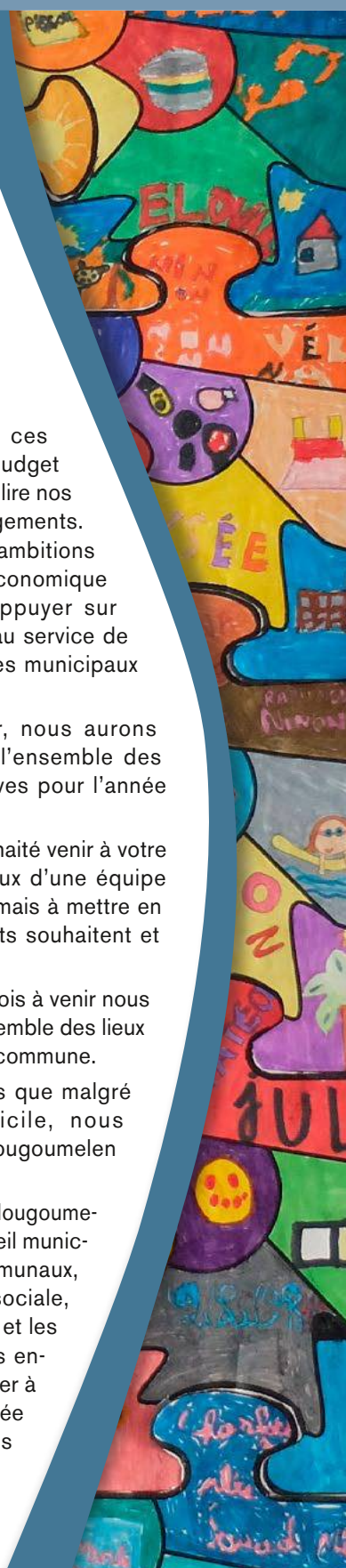
Il est évident que nous aurions souhaité venir à votre rencontre pour vous offrir les vœux d'une équipe municipale plus déterminée que jamais à mettre en œuvre les projets que les habitants souhaitent et pour lesquels elle a été élue.

J'espère fermement que dans les mois à venir nous retrouverons pour profiter ensemble des lieux de rencontre que nous offre notre commune.

Dans cette attente, soyez assurés que malgré l'environnement sanitaire difficile, nous poursuivons la construction du Plougoumelen de demain.

Chères Plougoumelenoises, chers Plougoumelenois, l'ensemble des élus du conseil municipal, les agents des services communaux, les membres du centre d'action sociale, les membres du conseil des sages et les membres du conseil municipal des enfants se joignent à moi pour souhaiter à toutes et à tous, une très belle année 2021, faite de bonne santé, de joies et du plaisir de se retrouver au sein de notre belle commune !

**Léna Berthelot**  
Maire de Plougoumelen



# CONSEIL municipal



Léna BERTHELOT  
Maire



Laurence DUMAS  
1<sup>ère</sup> adjointe en charge des Finances,  
du développement économique  
et des ressources humaines



Raynald MASSON  
2<sup>ème</sup> adjoint en charge de  
l'Urbanisme, de la Sécurité et de la  
Communication



Stéphanie LE BARS  
3<sup>ème</sup> adjointe en charge  
de la Participation Citoyenne  
et des Affaires Sociales



David LE CORFF  
4<sup>ème</sup> adjoint en charge de la culture  
et de la Vie Associative



Christine GUILLERY  
5<sup>ème</sup> adjointe en charge de l'Enfance  
et de la Jeunesse



Patrick CAMUS  
Conseiller délégué aux Travaux,  
à l'Environnement et au Cadre de vie



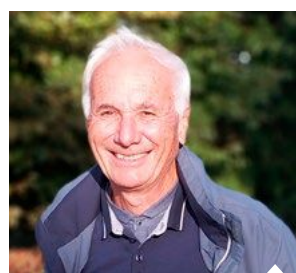
Stéphanie GUILLO  
Conseillère déléguée  
à la Sécurité Routière



Annie LANIO  
Conseillère déléguée à la promotion  
des entreprises, du commerce et de  
l'artisanat



Claire LIEVRE-CORMIER  
Conseillère déléguée au Conseil  
Municipal des Enfants



Lionnel THOMAS  
Correspondant Défense



Jean-Marc LE MOING



Jacques ODOU



Kévin LE RET



Olivier BERTHOU



Françoise FONTAINE



Julien MOCQUET



Annie RETAILLEAU



Bruno RENAC

# CONSEIL des sages

Le conseil des sages est un organe consultatif chargé d'une mission de conseil auprès du Maire et de ses adjoints, fondée sur l'expérience, la connaissance et la richesse, indispensables à la cohésion sociale. C'est une instance de réflexion et de concertation indépendante de la municipalité et sans orientation politique, religieuse ou syndicale. Il émet des commentaires et des propositions d'actions dans l'intérêt général de la commune et de ses habitants. Son objectif est de faire bénéficier la municipalité des avis, et des compétences de ses membres sur divers sujets étudiés en groupe de travail. Le conseil des sages est effectif pour une durée de trois ans. Comme toute instance consultative, ce n'est pas un organe de décision.

Madame Le Maire est Présidente de droit. Les membres actifs sont Louis André, Astrid Debranbadère, Marie-Claude Deshaies, Danielle Dion-Singer, Jean-Claude Guiziou, Julia Pouliquen et Anne Seveno.

Depuis plus de cinq années, le conseil des sages de Plougoumelen s'est toujours réuni avec le même enthousiasme.

Malheureusement, l'année 2020 a ralenti les activités de chacun et il a fallu faire face à l'isolement et à la morosité ambiante. Pour apporter un peu de gaieté dans la commune, le conseil des sages a eu l'idée d'organiser en 2020, deux concours. Plusieurs projets ont également vu le jour dont notamment.

## Un aménagement du Foot-Golf

Le Foot-golf, inauguré en 2019, a attiré les familles mais aussi les jeunes du centre aéré. La pandémie du covid 19 ayant ralenti les améliorations du parcours réclamées par le conseil des sages, des aménagements seront réexaminés cette année. Rappelons que le footgolf se joue au pied avec un ballon de foot mais selon les règles essentielles du golf. L'entrée est gratuite et ouverte à tous. Réouverture prévue Printemps/Été 2021.



De gauche à droite : Julia POULIQUEN, Danielle DION-SINGER, Marie-Claude DESHAIES, Hugues FABRE, Anne SEVENO et Astrid de BRABANDERE

# CONSEIL des enfants

C'était l'effervescence ce jeudi 10 et vendredi 11 décembre 2020 dans les écoles de Plougoumelen. Cinq nouveaux enfants âgés entre neuf et dix ans ont intégré le Conseil Municipal des Enfants. Au total, ils sont douze élèves de CM1 qui se réunissent, une fois par mois, un samedi matin, en Conseil Municipal. Désireux d'apporter leur énergie et leurs idées, ils ont ainsi décidé de s'investir dans la vie locale. Ils sont élus pour deux ans, leur mandat prenant fin lors de leur passage au collège.

Une campagne électorale a été organisée. Les affiches étaient imaginées et confectionnées par les heureux candidat.e.s. Il y avait, cette année, onze candidat.e.s pour cinq nouveaux élu.e.s. La parité est respectée.

L'année prochaine ils seront sept nouveaux élu.e.s à intégrer cette instance municipale créée par une délibération adoptée en conseil municipal. Son rôle est éducatif et consultatif. Les décisions prises par les jeunes n'ont de valeur réglementaire que si elles sont ensuite délibérées par le conseil municipal.

Joseph Monneau, Côme Hamery, Shana Bouedo, Le Layec ketell, Eléa Le Vigouroux, Pablo Sharaoui et Axel Geubbels ont ainsi accueilli les nouveaux élu.e.s de l'école Philippe Meirieu : Romane Chapparo et Emma Pauthier et de l'école Ste Anne : Jules Duclos, Kolia Berthou et Candice Le Port Falher.



Candice LE PORT FALHER



Kolia BERTHOU



Emma PAUTHIER

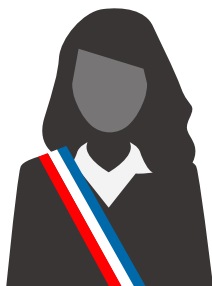


Romane CHAPPARO

# LA MAIRE c'est...

## AGENT DE L'ÉTAT

- ▶ Elle est officier d'état civil (célèbre les mariages par exemple)
- ▶ Elle est officier de police judiciaire
- ▶ Elle statue sur les demandes d'inscription et de radiation sur les listes électorales
- ▶ Elle organise les élections
- ▶ Elle est chargée du recensement
- ▶ Elle organise les cérémonies patriotiques



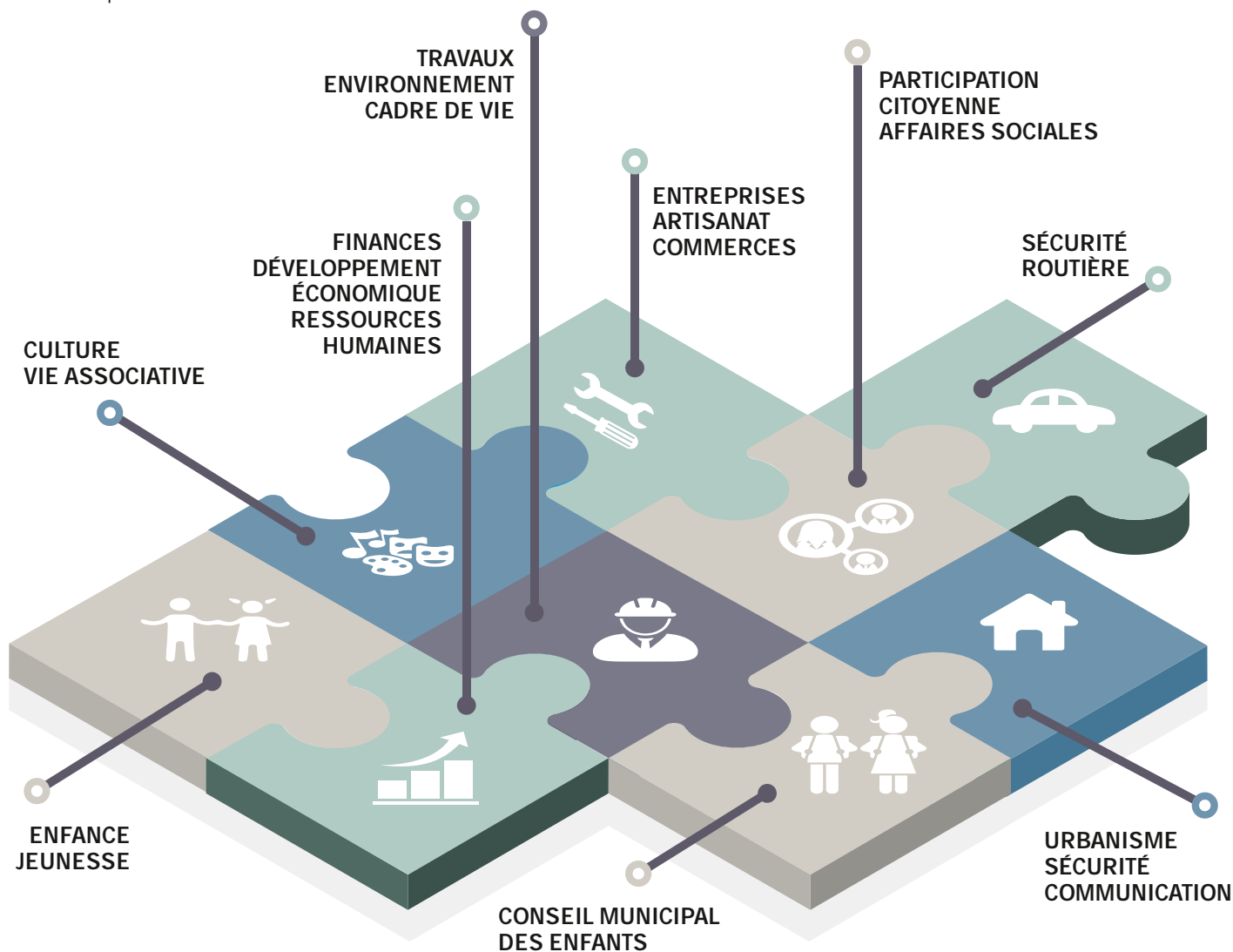
## AGENT EXÉCUTIF DE LA COMMUNE

- ▶ Elle prépare et exécute les décisions du conseil municipal
- ▶ Elle est employeur de l'administration communale, c'est-à-dire des différents services de la Mairie
- ▶ Elle est chargée de préparer le budget et signe les marchés publics après autorisation du conseil municipal (ou sur délégation)
- ▶ Elle prend des arrêtés municipaux (mettre une rue en sens unique par ex.)
- ▶ Elle représente la Commune en justice

Le Bureau (la Maire et les adjoint.e.s) se réunit toutes les semaines pour préparer les délibérations à soumettre au vote du Conseil Municipal et pour assurer la bonne mise en œuvre de la stratégie communale suivant les thématiques.

## LES 5 ADJOINTS & les 4 conseillers délégués

La Maire peut déléguer une partie de ses pouvoirs à ses adjoints qui seront alors chargés d'impulser une stratégie dans un domaine de compétence de la Commune.



### Les COMMISSIONS THÉMATIQUES

(Finances, économie et ressources humaines / Environnement, urbanisme et travaux / Enfance-jeunesse / Associations et culture / Communication et tourisme) échantent et élaborent des propositions et avis qui seront soumis à l'analyse du bureau municipal puis au vote du conseil municipal.

## LES 19 MEMBRES du conseil municipal



Ils décident des fonctionnements sur les écoles, accueil de loisirs, bibliothèque, construction d'une route, sports, préservation de l'environnement... toutes les affaires communales. Ils se réunissent une fois par trimestre en séance publique. Ils décident et délibèrent sur la mise en œuvre de projets sur la commune.

## Mairie

Mode d'emploi

### LES SERVICES DE LA COMMUNE :

1

Directeur Général  
des Services

1

Agent de la  
médiathèque

2

Agents aux finances  
& ressources humaines  
(comptabilité, paie)

4

Agents à l'accueil,  
population urbanisme  
(état civil, location de  
salle, cimetière, élection,  
logements sociaux,  
la Poste, secrétariat,  
permis de construire et  
d'aménagement,  
Conseil municipal)

11

Agents à l'enfance  
& la jeunesse  
(restauration, garderie,  
accueil de loisirs,  
ATSEM, ménage)

6

Agents aux  
services techniques  
(espaces verts,  
propreté, bâtiments)

1

Activité support  
(communication)

### LES PLOUGOUMELENOIS.E.S S'ADRESSENT AUX SERVICES COMMUNAUX POUR ...

- déclarer un décès
- se renseigner sur les associations de la Commune
- louer une salle pour une fête
- déposer un permis de construire ou d'aménagement
- se marier
- faire une demande d'aide sociale, de logement social, etc.
- s'inscrire sur les listes électorales
- se faire recenser
- faire une activité en accueil de loisirs ou au foyer des jeunes
- emprunter un livre à la bibliothèque
- inscrire son enfant à la garderie, ou à la cantine
- déclarer une naissance

Un agent peut faire partie de plusieurs services

# GOLFE DU MORBIHAN

## Vannes Agglomération

L'intercommunalité Golfe du Morbihan - Vannes agglomération a vu le jour le 1<sup>er</sup> janvier 2017, suite à la fusion de Vannes agglo, Loc'h Communauté et la Communauté de communes de la presqu'île de Rhuy. Son territoire s'étend sur 34 communes.

### Des compétences

- ▶ déchets
- ▶ habitat et urbanisme
- ▶ développement économique
- ▶ culture
- ▶ environnement
- ▶ mobilité
- ▶ sports et loisirs
- ▶ solidarités
- ▶ eau
- ▶ tourisme
- ▶ enseignement supérieur
- ▶ aménagement numérique

### ÉLU.E.S CONSEILLER.E.S COMMUNAUTAIRES

représentant Plougoumelen au Conseil Communautaire de Golfe du Morbihan Vannes Agglomération.

Léna BERTHELOT, 39 ans, Maire, membre du Bureau

Membre de la Commission Environnement ; eau, assainissement, déchets ;

Membre de la commission Service à la population ; solidarité, culture, sports et loisirs.

Raynald MASSON, 67 ans, 2<sup>e</sup> adjoint au Maire en charge de l'Urbanisme, de la Sécurité et de la Communication

Membre de la Commission Ressources communautaires ; finances, ressources humaines, services techniques, systèmes d'information ;

Membre de la Commission Aménagement ; urbanisme, habitat, logement ;

Membre de la Commission Attractivité et développement ; économie, tourisme, mobilités ;

Membre de la Commission Subvention.

☎ 02 97 68 14 24

✉ courrier@gmvagglo.bzh



## MOBILITÉ

### Kicéo et le vélo

#### KICÉO

▶ Inscription offre découverte

Vous êtes domicilié(e) sur le territoire de Golfe du Morbihan-Vannes Agglomération (nouvellement arrivé), Vous êtes âgé(e) de 26 à 64 ans, Vous ne connaissez pas le réseau Kicéo (non abonné au réseau Kicéo), Kicéo vous propose de tester le bus en vous offrant un Pass Journée, d'une valeur de 4.20 €.

Remplissez l'ensemble des champs (nom, prénom, adresse, date de naissance, téléphone, email...) et vous le recevrez par courrier.

▶ Les coupons 65+ pour l'année 2021 sont en vente à Infobus, Kerniol et sur l'e-boutique Kicéo.

Pour une 1<sup>ère</sup> carte, pensez à  
- votre pièce d'identité,  
- votre justificatif de domicile  
- et une photo.

#### AIDE À LA PRATIQUE DU VÉLO

Pour inciter les habitants du territoire à emprunter les modes de déplacement doux, Golfe du Morbihan - Vannes agglomération s'engage dans la lutte contre le vol de vélo. Elle organise des opérations de marquage facilitant la restitution du vélo à son propriétaire. Pour les étudiants, l'intercommunalité prête des vélos gratuitement durant l'année universitaire.

## ÉPICERIE solidaire

L'épicerie solidaire de Vannes propose aux personnes et aux familles en situation de difficulté sociale ou financière, une offre de services alimentaires regroupant sur un même site 3 fonctions essentielles :

- ▶ Aide alimentaire.
- ▶ Accompagnement spécialisé grâce à l'organisation d'ateliers (cuisine, fabrication de produits ménagers, café des langues, etc.).
- ▶ Insertion professionnelle : un chantier d'insertion organise des formations aux métiers du commerce et de la grande distribution (hôtesse de caisse, gestionnaire des stocks, agent d'entretien, etc.).

#### Qui peut aller à l'épicerie sociale et solidaire ?

- ▶ Résider sur le territoire de l'agglomération
- ▶ Avoir + de 25 ans ou bien être autonome financièrement (déclaration fiscale).
- ▶ Être orienté par un travailleur social ou un CCAS : celui-ci attribue un montant d'achat mensuel pour une durée allant de un à six mois.

#### On achète quoi et à quel prix ?

Les produits sont en libre-service. Le prix à payer correspond à 10 % du panier moyen pour les produits alimentaires et à 30% du prix d'achat pour les produits d'hygiène et d'entretien.



Horaires d'ouverture :

→ du lundi au vendredi (sauf les jours fériés) ; de 10h à 12h pour les inscriptions et renouvellement & de 14h à 17h pour les achats (uniquement sur rendez-vous).



# LE BUDGET de la commune

## Budget municipal



### La prochaine étape budgétaire aura lieu avant le 15 avril prochain.

Il s'agira de voter le compte administratif, reflet de l'exécution budgétaire de 2020, et le budget primitif, document de prévision tant en termes de dépenses qu'en recettes pour 2021.

En attendant cette étape, la préparation du budget primitif comporte un certain nombre de phases.

La procédure de préparation budgétaire doit débuter suffisamment en amont du vote du budget par l'assemblée délibérante pour pouvoir être menée de façon sereine et précise.

Les différents services établissent leurs propositions en dépenses, en investissement et fonctionnement suivi de la phase d'arbitrage politique.

## LES ÉTAPES

- ▶ La construction du cadrage initial
- ▶ L'établissement par les services de leurs propositions budgétaires
- ▶ La phase administrative de négociation budgétaire
- ▶ La phase politique : le rendu des derniers arbitrages
- ▶ La préparation des documents budgétaires et le vote du budget par l'assemblée délibérante

2 budgets devront faire l'objet d'un vote par le conseil municipal :

- ▶ Le budget de la commune
- ▶ Le budget des « mouillages »

Nous vous donnons rendez-vous dans les prochaines semaines pour vous exposer tous les chiffres du budget.

## LE PLAN du budget

### FONCTIONNEMENT

- ▶ Dépenses : Fournitures / prestations de services / frais de personnel / charges de gestion courante  
Charges financières  
Dotations aux amortissements  
Prélèvement pour dépense d'investissement ou autofinancement
- ▶ Recettes : Recettes fiscales  
Dotations de l'État  
Produits de l'exploitation du domaine de la commune

### INVESTISSEMENT

- ▶ Dépenses : Remboursement / Capital de la Dette  
Acquisition et travaux  
Dotations aux amortissements  
Participations
- ▶ Recettes : Autofinancement  
Dotations Fonds de Compensation sur la TVA (FCT) et Taxe d'Aménagement (TAM)  
Subventions  
Produits de cession  
Nouveaux emprunts

## LE CYCLE budgétaire



DANS LE RÉTROVISEUR...

# MOBILISATION GÉNÉRALE durant les fêtes



Pas moins de vingt-cinq agents municipaux se sont mobilisés au quotidien pour assurer la continuité du service public. Professionnels et impliqués, au service de la collectivité, ils ont joué un rôle très important en cette année 2020 si particulière.

Cet hiver, la municipalité n'a malheureusement pas pu inviter les aînés de la commune au traditionnel repas de fin d'année. Alors, pour ne pas rester sur un sentiment d'inachevé, c'est toute une incroyable équipe masquée qui s'est mobilisée, dans l'ombre, pour offrir à nos aînés, un coffret de Noël digne de ce nom.

Les enfants de l'accueil de loisirs, accompagnés de leurs animateurs enfance jeunesse, ont fait preuve de persévérance et de créativité et ont ainsi réalisé de jolies cartes de vœux pour accompagner ce colis. Elles ont eu un franc succès, allant parfois jusqu'à créer des liens inattendus entre jeunes artistes en herbe et bénéficiaires.



Les bénévoles confinés ont confectionné pas moins de cent trente-trois coffrets à partir de produits locaux (de Plougoumen) sans ne jamais céder une seule fois à la tentation de goûter les délicieux produits offerts !

Les élus et membres du centre communal d'action sociale ont procédé à la distribution auprès des personnes inscrites sous un magnifique soleil... de quoi réchauffer les cœurs.

Dès le 30 novembre, la municipalité avait mis à disposition une boîte aux lettres pour les enfants désireux d'écrire au Père Noël. Cette boîte aux lettres singulière a été recyclée et customisée grâce aux bons soins du personnel des services techniques.

Le Père Noël ayant délégué l'ouverture du courrier à des bénévoles confinés, une lettre ciblée accompagnée d'une reproduction d'une œuvre de l'artiste locale Danielle Dion-Singer a été envoyée en retour aux enfants.

À la cantine scolaire, le personnel s'est mis en quatre pour offrir aux enfants un repas de Noël.

À la bibliothèque, un choix pertinent de livres a été proposé afin d'enrichir judicieusement les fêtes. L'accueil de la mairie a été fidèle à lui-même ; prêt à répondre à toutes les demandes.



Le Conseil des Sages a organisé deux concours afin de faire participer les habitants à la vie locale, malgré l'interdiction des rassemblements et l'annulation de nombreuses rencontres. Le concours de maisons fleuries comportait également le fleurissement des murets, piliers, talus ou façades de maisons, afin d'augmenter le nombre de participants, pour le plaisir visuel des habitants. Le pépiniériste, producteur local « Les 7 Îles » a largement contribué à ce concours en proposant d'obtenir un tarif préférentiel pour les participants au concours et en offrant des bons d'achat aux heureux gagnants.

Le concours des illuminations de Noël a égayé la commune. Les prix ont été attribués aux plus belles maisons ou jardins illuminés. Les récompenses ont été retirées chez les commerçants de Plougoumen.

Cette belle énergie, cet entrain et cette volonté d'égayer cette fin d'année ô combien atypique a reçu un accueil très chaleureux.



MIEUX CONNAÎTRE VOTRE CCAS

# L'ACTION DU CCAS est plus que jamais déterminante

Léna Berthelot, Présidente du Centre Communal d'Action Sociale a procédé à la mise en place du conseil d'administration. Il est dorénavant composé de Stéphanie Le Bars, adjointe aux affaires sociales et vice-présidente du CCAS, de Laurence Dumas, adjointe, d'Annie Retailleau et d'Annie Lanio conseillères municipales. Marie-Pierre Bourbouach représente l'UDAF tandis que Marie Antoinette Le Sommer représente la MSA. Sophie Lebreton et Philippe Rolland ont également été nommés.

## → Accompagner les personnes vulnérables

Dans les circonstances sanitaires liées au COVID-19, le CCAS a renforcé sa vigilance auprès des personnes fragiles et isolées. Les personnes âgées ou en situation de handicap, peuvent figurer sur un registre afin de bénéficier d'une veille téléphonique.

## → La Semaine bleue

Le CCAS organise, tous les ans au mois d'octobre, la « Semaine Bleue » avec des ateliers destinés à la promotion du bien-être des personnes âgées.

Il avait été prévu d'organiser « des ateliers mémoire », une « Marche bleue » et une conférence sur « l'escroquerie et les cambriolages ».

En raison de la crise sanitaire il a été décidé d'annuler et de reporter les animations.

## → Un Noël Festif

Le contexte et les consignes sanitaires ont contraint d'annuler le traditionnel repas des aînés. Toutefois, un coffret de Noël garni des produits locaux a été offert et porté à domicile.

En 2021, le CCAS souhaite développer davantage d'actions à destination de tous les habitants, des aînés, mais aussi des familles et des jeunes. L'ensemble des membres du CCAS vous souhaite une excellente année 2021.

Nous contacter ☎ 02 97 57 84 74  
Du lundi au jeudi : 9h à 13h - 14h à 18h  
Le vendredi : 9h à 12h

Vie Municipale  
Actualités de la commune



## L'ACCESSIBILITÉ l'affaire de tous



Depuis la loi pour « l'égalité des droits et des chances, la participation et la citoyenneté des personnes handicapées » du 11 février 2005, les établissements ouverts au public doivent être accessibles aux personnes handicapées.

Golfe du Morbihan-Vannes Agglomération a signé en 2019 la charte d'engagement et a lancé le recrutement d'un binôme d'ambassadeurs de l'accessibilité pour agir sur son territoire.

Un nombre important d'établissements publics n'ont pas les infrastructures suffisantes pour accueillir les personnes à mobilité réduite (PAM). Dès lors, l'inclusion de ces dernières s'en retrouve fortement limitée.

## → La municipalité engagée

Des visites de sensibilisation sur l'accessibilité auprès des entreprises et commerces de la commune ont été réalisées

par la municipalité. Animées par Jules Delort et Sarah Le Normand, ambassadeurs de l'accessibilité de GMVA, accompagnés de Stéphanie Le Bars, adjointe à la participation citoyenne et aux affaires sociales, et Annie Lanio, conseillère municipale en charge des entreprises, elles avaient comme objectif de sensibiliser à l'accueil des personnes en situation de handicap. Ces visites ont permis d'avoir un échange constructif sur le handicap et l'accessibilité des établissements. Une aide a également été apportée sur la mise aux normes administratives des établissements. Les ambassadeurs de GMVA ont réalisé un diagnostic sur l'accessibilité des commerces. Une prochaine visite est d'ores et déjà prévue. Il serait illusoire de penser que tous les aménagements et tous les bâtiments seront accessibles. En revanche, il est possible d'améliorer l'accessibilité au quotidien avec des moyens simples et peu onéreux.

# RAM

## Relais des Assistantes Maternelles

Une convention de mutualisation a été signée avec la commune de Ploeren afin de bénéficier des services du relais d'assistantes maternelles (RAM). Des ateliers pour les petits accueillis par les assistantes maternelles sont proposés tous les mardis matin.

Le RAM est un lieu d'informations au service des familles en recherche d'un mode d'accueil qui permet :

- ▶ aux parents et futurs parents de trouver toutes les informations nécessaires pour la recherche puis l'emploi d'une assistante maternelle agréée : la liste des disponibilités, l'information sur le contrat de travail, la rémunération, les relations salarié/particulier employeur...
- ▶ aux parents de s'informer sur la garde à domicile
- ▶ aux assistantes maternelles, d'être accompagnées dans leur profession : échanges sur les pratiques éducatives, aides aux démarches administratives, informations sur le statut...

C'est aussi un lieu d'accueil pour les enfants et les assistantes maternelles lors des ateliers d'éveil du mardi matin sur Plougoumelen et du jeudi matin sur Ploeren.

De leur côté, les Assistantes Maternelles de Plougoumelen réunies en association ont tenu à faire savoir que, malgré les circonstances, elles ont continué d'œuvrer auprès des enfants, avec les moyens mis à leur disposition comme les sorties en plein air qui ont été privilégiées. Grâce à une météo clémente, les enfants ont pu continuer à se rencontrer au PumpTrack ou à l'air de jeux pour leur plus grand plaisir ! Vélos, tracteurs, petites voitures et poussettes étaient apportés pour des séances de courses effrénées.

Pas d'arbre de Noël cette année comme à l'accoutumée, mais le Père Noël a gardé un œil bienveillant sur tous ces petits bambins et, via l'Association Nounoulen qui a pu distribuer cadeaux et chocolats à chacun d'entre eux.

Frustrées par ces derniers mois de fonctionnement en demi-teinte les Assistantes Maternelles de Plougoumelen débordent de projets d'activités diverses et variées pour cette nouvelle année, pour le plus grand plaisir des enfants qu'elles accueillent. Les membres de l'Association en profite pour présenter ses meilleurs Vœux et souhaiter une excellente année 2021 !

# LAEP

## Lieu d'accueil Enfants Parents

Ce lieu d'accueil et de rencontres enfants parents est un service gratuit et anonyme, s'adressant aux familles d'enfants âgés de 0 à 6 ans.

Le Lieu d'Accueil Enfants Parents c'est :

- ▶ Partager un temps d'éveil avec votre jeune enfant, à partir d'activités adaptées à son âge,
- ▶ Un lieu de socialisation pour votre enfant, favorisant les apprentissages dans un cadre extérieur à la vie familiale,
- ▶ Échanger autour de la parentalité entre parents et accueillantes,
- ▶ Créer des liens avec d'autres familles.

Un espace d'accueil anonyme, gratuit et sans inscription.

Deux accueillantes, professionnelles de la petite enfance vous accueillent à la salle P.M.I. - salle Roh Mané - rue du Roi Stivan

### JOURS D'ACCUEIL

- ▶ Lundi 11 et lundi 18 Janvier 2021 de 9h30 à 12h
- ▶ Lundi 1<sup>er</sup> et lundi 15 Janvier 2021 de 9h30 à 12h
- ▶ Lundi 8 et lundi 22 Mars 2021 de 9h30 à 12h
- ▶ Lundi 12 et lundi 19 Mars 2021 de 9h30 à 12h
- ▶ Lundi 10 et lundi 31 Mai 2021 de 9h30 à 12h
- ▶ Lundi 14 et lundi 28 Juin 2021 de 9h30 à 12h
- ▶ Lundi 6 et lundi 20 Septembre 2021 de 9h30 à 12h
- ▶ Lundi 4 et lundi 11 Octobre 2021 de 9h30 à 12h
- ▶ Lundi 8 et lundi 22 Novembre 2021 de 9h30 à 12h
- ▶ Lundi 6 Décembre 2021 de 9h30 à 12h
- ▶ Le Lieu d'Accueil Enfants-Parents (LAEP) est également ouvert le vendredi matin à Ploeren

# BIBLIOTHÈQUE

## Un espace chaleureux et convivial !

Durant le confinement, pour permettre aux lecteurs de continuer de rêver d'histoires en histoires, la bibliothèque s'est adaptée en mettant en place le "Clique et rapplique". Il s'agit de permettre un prêt de livres sans contact pour les personnes inscrites à la bibliothèque.

Le choix s'effectue de chez soi, via le portail des médiathèques du Golfe ou

par téléphone, pour les lecteurs souhaitant être accompagnés dans leurs recherches. La bibliothécaire propose une sélection de documents aux abonnés qui n'arrivaient pas à faire leurs choix en ligne. Une date et une heure de retrait est fixée afin de récupérer sa commande et d'effectuer des retours. Pour rappel, chaque livre restitué est mis à l'isolement et désinfecté, et ne sera prêté qu'après un délai de trois jours.

Il est indispensable durant cette crise sanitaire que chacun puisse continuer à s'alimenter en livres.

En octobre 2020, le pôle rose a proposé l'événement « Jeu mène l'enquête ». À cette occasion, la bibliothèque a accueilli le 17 octobre l'escape game « The bunker ». Un grand moment de plaisir pour les amateurs de jeu grandeur nature.

En 2021, la bibliothèque de Plougoumelen propose à nouveau son programme d'animation. Soyez ainsi nombreux à retrouver, les animations Déclit, l'heure du Thé pour la présentation des nouveautés, les expositions, les goûters lectures. Cette année sera aussi ponctuée par deux événements pôle rose, dont le très attendu « Numérigolfe » le 10 avril 2021.

Pour tout renseignement : [Espace Roh Mané](#)  
☎ 02 97 57 97 10 ✉ [bibliotheque@plougoumelen.fr](mailto:bibliotheque@plougoumelen.fr)  
📍 [mediathequedugolfe.bzh](http://mediathequedugolfe.bzh)



# LE SERVICE JEUNESSE

## un lieu de partage



Éveil musical, grande balade nature, stage graph, sabre laser ou course d'orientation, les activités proposées par le service enfance/jeunesse n'ont pas cessé d'enjoliver les mercredis et vacances scolaires des enfants de Plougoumelen.

Malgré un contexte perturbé par l'épidémie, les axes d'ouverture au monde et d'épanouissement de tous les enfants et d'apprentissage de la vie en collectivité sont restés pour le service, prioritaires.

Les enfants et les animateurs ont donc continué à passer ensemble d'excellents moments, emprunts de chaleur, de sourires et de convivialité.

Cette fin d'année aura été aussi l'occasion pour les plus jeunes de la commune de témoigner leur solidarité et leur affection aux plus anciens.

Ainsi, les enfants de l'accueil de loisirs après avoir décoré l'école Philippe Meirieu aux couleurs de Noël ont pris avec plaisir le temps de réaliser une jolie petite carte de bons vœux glissée dans chacun des colis distribués aux anciens de la commune par le CCAS.



Les jeunes fréquentant l'Eldor'ados ont, quant à eux, participé à la magie de Noël en construisant sur plusieurs séances quelques jolis sapins de Noël en bois de palette. Vous pouvez notamment les admirer à l'entrée de l'école Ph. Meirieu ainsi qu'à l'entrée de la bibliothèque.

Les animateurs se penchent d'ores et déjà sur 2021 et espèrent vous proposer une programmation qui ravira le plus grand nombre.

## L'ELDOR'ADOS !

Il est destiné à l'accueil des jeunes de 11 à 17 ans.

Situé à côté de la mairie annexe, dans la « salle rouge » de puits fleuri. C'est ouvert durant la période scolaire : le mercredi de 14h à 18h. Des animations sont proposées : accueil informel, billard, console de jeux, ping-pong, cuisine, temps d'échange pour concevoir des projets... une sortie est organisée une fois par mois. Les jeunes peuvent arriver et repartir quand ils le souhaitent.

Durant les vacances les horaires sont du lundi au vendredi de 10h à 12h et de 14h à 17h toutefois, les horaires peuvent être modifiés en fonction des activités. Un programme d'activité est proposé à chaque vacances. Les lieux de rendez-vous sont Eldor'Ados ou école Philippe Meirieu (se référer au programme). Pendant les vacances, sur les temps « à toi de jouer », les jeunes peuvent arriver quand ils le souhaitent mais doivent repartir à la fin de la matinée (12h) ou de l'après-midi (17h).

## CALENDRIER 2021 DES INSCRIPTIONS AU "REPÈRE" / "ELDOR'ADOS"

Ouverture en période de vacances scolaires	Sortie des programmes d'animation (plougoumelen.bzh)	Début des inscriptions via portail famille	Clôture des inscriptions (avec repas)
Février : du 22/02 au 05/03	Mi-Janvier	Le 02 février	Le 11 février
Avril : du 26/04 au 07/05	Mi-Mars	Le 06 avril	Le 15 avril
Juillet : du 06 au 30/07	Début Juin	Le 16 juin	Le 25 juin
Août : du 02 au 31/08	Fin Juin	Le 13 juillet	Le 22 juillet
Octobre : du 18 au 29/10	Mi-Septembre	Le 28 septembre	Le 07 octobre
Noël : du 20 au 31/12	Mi-Novembre	Le 30 novembre	Le 09 décembre

Passée la date de clôture d'inscription indiquée, aucune inscription avec repas ne sera acceptée.



L'Eldor'ados sera fermé aux dates suivantes :  
Du lundi 02 août au vendredi 13 août inclus / Fermeture aux vacances de Noël

# LES SERVICES TECHNIQUES

en chiffre



MARJORIE LERAY (ABSENTE SUR LA PHOTO)

Chaque jour, six agents municipaux (dont un à temps partiel) se plient en quatre pour votre commune. Ils ne sont pas toujours visibles car travaillant souvent dans l'ombre.

Et pourtant, le personnel du service technique de la mairie de Plougoumelen fait en sorte d'améliorer, chaque jour, le

cadre de vie des habitants. Ces employés communaux contribuent directement à rendre notre ville plus attractive et s'adaptent en toutes circonstances. Ils ont ainsi comptabilisé près de quatre mille cinq cents heures de travail en six mois, ayant en charge le quotidien, mais aussi la gestion des urgences liées aux conditions climatiques et/ou événements exceptionnels. D'une très grande polyvalence, ils interviennent partout et dans tous les domaines.

Pour ce qui est de la voirie, leur travail consiste à entretenir l'état routier, avec pas moins de quarante kilomètres qui nécessitent du balayage, de la signalisation verticale et horizontale, auxquels s'ajoutent le nettoyage des fossés et accotements, le désencombrement des voiries, la propreté, l'entretien des réseaux d'évacuation d'eaux pluviales, mais également les décorations de

Noël. Cette année, ils ont tout autant innové avec la fabrication de sapins à base de palettes recyclées, ont customisé une boîte aux lettres remise hors service pour prêter main-forte au Père-Noël, soucieux de l'aider à récolter son courrier.

Pour ce qui est des espaces verts ; le taillage, l'élagage, le fleurissement, la tonte, l'entretien des ronds-points... sont activités courantes chaque année. Pour donner une petite idée du travail effectué, pas moins de 59 200m<sup>2</sup> de prairie, 61087m<sup>2</sup> de pelouse, 1050 m<sup>2</sup> de haies ont été entretenues, 3650 m<sup>2</sup> de superficie de massifs ont été taillés, et 1640m<sup>2</sup> de ligne de stade ont été tracées, sans oublier les 2240 m<sup>2</sup> de surface qui ont été débroussaillées manuellement et les 12 km de sentiers de promenade qui ont été soignés.

Les établissements communaux demandent également beaucoup de suivi, notamment avec le chauffage, l'électricité, la plomberie, la peinture. Pour donner une idée, la surface totale au sol des bâtiments communaux représente 6635m<sup>2</sup>, les surfaces du service technique pas moins de 465 m<sup>2</sup> pour le bâtiment. S'ajoutent, le terrain et le dépôt qui représentent 4500 m<sup>2</sup> à entretenir.

Pour les manifestations l'apport logistique et technique est essentiel. Toujours prêts, d'une grande habileté, toujours à l'affût, ils sont incontournables.

Pour mener à bien leurs missions, les services techniques disposent de trois véhicules utilitaires et du matériel indispensable au quotidien auxquels se greffe l'entretien de chaque outils/véhicules. Un tracteur et un micro-tracteur, trois débroussailluses, un rotovateur, deux tondeuses dont une auto-portée, une faucheuse, une épaveuse sont ainsi utilisés et entretenus méthodiquement.

Vincent BARBIER est le responsable du service. Stéphane NOBLANC, Laurent DUJARDIN, Pascal LE LAYEC, Marjorie LERAY et Didier LE SOMMER assurent avec lui, au quotidien, toute cette logistique.

## ACCÈS AU NUMÉRIQUE

le point d'actualité

### Déploiement de la fibre optique et d'antennes relais

Fibre optique :

Les travaux ont débuté dans le centre bourg en 2019 et printemps 2020 avec la pose de 5 armoires de rues et le passage des câbles dans les fourreaux existants.

Durant l'été et l'automne 2020 ils se sont poursuivis avec la pose, en souterrain, des câbles entre le bourg et les Quatre chemins du Hallate, entre le bourg et Kerrouic et entre le bourg et la D765 au nord de la 4 voies. Ils se poursuivront en 2021 dans les hameaux par des liaisons aériennes sur poteaux téléphoniques existants. Dans les hameaux pensez à élaguer vos arbres à proximité immédiate des poteaux et des fils téléphoniques.

L'entreprise Orange et ses sous-traitants s'engagent à déployer leur réseau le plus rapidement possible sur la commune de Plougoumelen. Compte tenu de la situation COVID19, les plannings de travaux sont fréquemment réactualisés. À l'évidence l'objectif des premières connexions des particuliers au réseau fibre prévu pour la rentrée scolaire 2020 n'a pas été tenu par l'opérateur.

Pour suivre les étapes du déploiement, l'opérateur Orange a mis en ligne sur son site [reseaux.orange.fr](https://reseaux.orange.fr), une carte de couverture



Téléphonie mobile :

En parallèle depuis 2019 différents opérateurs de téléphonie mobile ont fait connaître leurs intentions d'implanter de nouvelles antennes relais sur le territoire communal afin d'améliorer la couverture internet ainsi que le débit.

Depuis le renforcement de l'antenne relais SFR dans la zone d'activité de Keneah nord nous avons reçu des demandes des opérateurs Orange et Free pour de nouvelles implantations. Les sites pressentis, situés aux lieux dits : Brégouenan, Le Straquen et Locmaria et Kergroix, ont fait l'objet de discussion entre la mairie, des habitants et l'opérateur Orange.

Après cette phase de concertation le site de Kergroix, avec un pylone mutualisé, par les opérateurs Free et Orange, est maintenu et le dossier d'information est consultable en mairie.

Les deux autres antennes Orange sont prévues à l'ouest des lieux-dits Petit Brégouenan et Locmaria. Les deux dossiers d'information seront consultables dans le courant de ce premier semestre.

À court terme la couverture 4G sera complète sur la commune.

## ENTRETIEN & TRAVAUX

# URBANISME

*Wikipédia définit l'urbanisme comme « l'ensemble des sciences, des techniques et des arts relatifs à l'organisation et à l'aménagement des espaces urbains, sous-tendu par la volonté d'assurer le bien-être de l'homme et d'améliorer les rapports sociaux en préservant l'environnement ».*



Urbanisme  
entretien et travaux

Une définition qui trouve son application dans le projet de notre municipalité et définit des priorités :

### ANTICIPER POUR DYNAMISER :

L'ambition est bien de se projeter dans l'avenir de la commune à 10, 15, 20 ans et il n'y a pas de place ni à l'erreur, ni aux actions précipitées. Avant toute mise en œuvre, le diagnostic doit être professionnel, prospectif et précis.

La commune de Plougoumelen, suite à la réflexion commune d'un comité d'habitants, du CAUE (association de conseil en architecture) et de GMVA (Golfe Morbihan Vannes Agglomération) a été primée par la région Bretagne (dotation de 52000€) pour permettre la poursuite de l'étude de la dynamisation du bourg. Le bureau d'étude TerraTerre a été retenu pour mener cette analyse, tant sur les besoins des habitants que sur les potentialités d'aménagement pour y répondre. C'est ainsi qu'un questionnaire a été proposé à l'ensemble de la population, des enfants aux seniors, pour recenser les besoins des uns et des autres, recenser les forces et les faiblesses de notre commune et la représentation que chacun s'en fait. 540 questionnaires ont été retournés en Mairie démontrant l'intérêt et l'attachement des habitants à la commune. En complément, des réunions par groupe (scolaires, anciens, professionnels) viennent compléter l'analyse. En 2020, malgré les difficultés liées à la pandémie pour organiser des réunions, nous sommes bien dans la démarche participative souhaitée par la municipalité.

Dans le même temps le bureau TerraTerre passe au crible des urbanistes et architectes les possibilités d'aménagement existantes et nécessaires pour répondre aux besoins exprimés. Les conclusions de cette vaste enquête sont prévues pour Juin 2021.

Parallèlement à cette étude une évidence s'impose : Quelles que soient les conclusions de l'étude, pour agir il faut disposer de moyens, et notamment de réserves foncières permettant d'implanter les services que réclament les habitants : services médicaux, restauration, animation culturelle mais aussi voies de cheminements doux, préservation du bien-être au quotidien des habitants.

C'est dans cette objectif que la municipalité a décidé d'acquérir des espaces fonciers stratégiques (rue de la résistance, rue Yves

de Pont Sal pour l'implantation future de services, rue du 5 Août, en bordure du Sal pour préserver à tous la possibilité de promenades dans des lieux remarquables de la commune. Cette stratégie sera poursuivie en 2021, la commune en ayant les moyens financiers.

### ACCUEILLIR EN PRÉSERVANT LE CADRE DE VIE :

Le projet des jardins du Golfe, lancé durant la précédente mandature avec le promoteur Européen Homes, a vu les premiers terrassements de la première tranche débuter, et les premiers permis de construire être déposés en Mairie. À terme, une fois la deuxième tranche achevée, ce sont 130 logements qui accueilleront de nouveaux habitants, mais aussi des Plougoumelennes et Plougoumelennais qui ont opté pour l'acquisition d'une nouvelle résidence.

Bien évidemment, la croissance de la population va générer de nouveaux besoins tant en accueil dans les écoles qu'en matière de services publics, voiries, etc. Elus et agents de la mairie sont déjà à pied d'œuvre pour accompagner cette croissance démographique sans remettre en cause les ambitions prioritaires : préserver notre cadre de vie et le bien vivre à Plougoumelen.

### SÉCURITÉ ROUTIÈRE : STOP AUX VITESSES EXCESSIVES

Parmi les sujets à traiter, la vitesse excessive est un dossier prioritaire. Après un travail de recensement des secteurs où l'on constate des vitesses excessives, 21 zones ont été identifiées (8 dans le bourg et 13 dans les hameaux). Un plan pluriannuel est en cours d'élaboration afin de mettre en place les solutions les mieux adaptées à chacune d'entre elles. La mise en place de ces solutions sera partagée avec les habitants concernés.



# ÉCOLE PHILIPPE MEIRIEU

## Plaisir d'apprendre ensemble et de partager !

**L'école Philippe MEIRIEU est un établissement public accueillant cent quinze élèves de maternelle et primaire.**

L'équipe pédagogique est composée de six enseignant.e.s (dont une personne travaillant en décharge de direction venant un jour par semaine) et deux Agents Territoriaux Spécialisés des Écoles Maternelles (ATSEM). La classe de Petite et Moyenne Section de Corinne JAN accueille 21 élèves – la classe Moyenne et Grande Section de Frédérique ROUSSEAU accueille 21 élèves – la classe de CP et CE1 de Caroline BERNARD accueille 27 élèves – la classe de CE2 de Sophie VITTEMETZ accueille 23 élèves et enfin, les classes de CM1-CM2 de Maryse LAUNAY et Laure PUYAU accueillent 21 élèves.

La municipalité a travaillé en étroite collaboration et en toute confiance avec l'école pour l'application des protocoles sanitaires qui se sont succédé depuis septembre. Les enfants ont ainsi pu reprendre le chemin de l'école à chaque retour de congés, en toute insouciance !

Cette année, un parcours d'éducation artistique et culturelle a été mis en place pour les élèves favorisant ainsi l'accès de tous les élèves à l'art. Cette démarche va permettre à l'enfant d'acquérir une culture artistique personnelle. En réunissant les différentes expériences développées sur l'ensemble de sa scolarité, l'élève va pouvoir développer son esprit critique. Tout d'abord il y a des rencontres avec des œuvres artistiques et des objets patrimoniaux, puis des pratiques, individuelles et collectives, dans des domaines artistiques très divers. À partir de ses connaissances, l'enfant s'approprie des repères ; avec un lexique spécifique simple, ce qui lui permet d'exprimer ses émotions, de porter un jugement et de décrire une œuvre. Ce projet pédagogique permet à l'enfant de grandir

et découvrir avec les autres élèves l'étendue artistique qui les entoure.

Un autre projet, démarré il y a trois ans, concerne l'environnement. Il s'agit du programme Watty. Les élèves sont sensibilisés aux économies d'eau et d'énergie. Élaboré par l'entreprise EcoCo2, entreprise innovante du secteur de l'Économie sociale et solidaire, ce projet a pu voir le jour grâce à un partenariat entre la commune de Plougoumelen, le Parc naturel du golfe du Morbihan, et Clim'actions et cette entreprise. Trois fois par an, deux intervenantes animent des ateliers de sensibilisation sur les énergies fossiles et renouvelables, sur l'eau et sur les actions pour limiter le gaspillage.



Pour tout renseignement :  
☎ 02 97 57 82 83  
✉ ec.0560372a@ac-rennes.fr



# AMICALE PHILIPPE MEIRIEU

## Un sentiment d'inachevé...



**L'amicale laïque de l'école Philippe Meirieu est une association constituée de parents d'élèves bénévoles qui récolte des fonds pour les activités d'éveil, des sorties, et autres actions diverses.**

Bien que ce trimestre soit encore entaché par la situation sanitaire, force est de constater qu'aucune répercussion pédagogique n'est à signaler. Nous tenons à remercier vivement les équipes pédagogiques et municipales pour leur travail permettant d'assurer un accueil toujours aussi qualitatif. Les parents et les enfants ont également largement contribué au bon déroulement de la vie scolaire.

Pour cette rentrée, David Rontet a rejoint l'équipe en apportant un nouveau souffle aux projets en préparation. Nous remercions Stéphanie Dano et Léna Berthelot qui auront contribué pendant plusieurs années au bon fonctionnement de l'amicale. Nous sommes heureux de l'augmentation des participants aux réunions et des bénévoles soucieux du bien-être des enfants.

La vente de chocolats de Noël s'est révélée être un énorme succès et a permis à elle seule de subventionner le budget de 2 classes.

Plusieurs projets restent en suspens :

► L'organisation d'un marché local est le nouveau grand défi lancé par l'amicale. De nombreux artisans, producteurs locaux et particuliers sont prêts à y participer. Cette grande première à Plougoumelen devrait

combler les attentes des habitants et nous espérons qu'il se pérenniserait à l'avenir !!

► L'incontournable week-end « structures gonflables » n'aura malheureusement pas lieu cet hiver, cette fête qui s'annonçait de nouveau mémorable pour enfants et parents est repoussée à l'année prochaine.

La programmation de la fête de fin d'année devrait offrir aux enfants une belle récompense suite aux efforts consentis durant cette période difficile.

Les projets étant suspendus à la situation sanitaire, l'amicale reste prête à se réinventer pour les futurs événements et vous souhaite à tous la réussite dans vos projets quels qu'ils soient pour cette année 2021.



Facebook AmicaleEcolePlougou  
✉ amicale.ec.ph.meirieu@gmail.com





# ÉCOLE SAINTE ANNE

## Développement et adaptation !

**L'école Sainte Anne est un établissement privé accueillant cent dix élèves de maternelle et primaire.**

L'équipe pédagogique est composée de six enseignantes. Françoise DECCAMPS travaille en décharge de direction venant un jour par semaine. Elodie BLIN, Laurence SEVENO et Isabelle LE YONDRE sont agents Spécialisés des Écoles Maternelles (ASEM). Alexia TINTINGER et Yann CONTELLER accompagnent des élèves en situation de handicap (AESH)

La classe de Tout Petit, Petite et Moyenne Section de Julie MARION, remplacée actuellement par Jamila DOLOS accueille 21 élèves – la classe Moyenne et Grande section de Valérie RUYET, Directrice de l'école, accueille 24 élèves – la classe de CP et CE1 d'Isabelle GUILLEMOT, remplacée actuellement par Morwenna LE GUENNEC accueille 22 élèves – la classe de CE1 CE2 d'Aurélien LEPINOIT accueille 21 élèves et enfin, la classe de CM1-CM2 de d'Elise FERRY accueille 22 élèves.

Malgré la situation sanitaire, les inscriptions en cours d'année sont toujours ouvertes, les futurs parents sont invités à prendre contact avec le personnel éducatif pour visiter l'école. Valérie RUYET, directrice, est arrivée cette année à Plougoumelen. Elle était auparavant en co-direction à l'école Saint Jean de Belz.

Le projet ECO ECOLE ecolabel de l'année passée a été reconduit et a suscité bien des recherches et des découvertes pour les enfants. La thématique reposait sur la biodiversité et le jardin. Ils ont pu finaliser un potager avec la construction d'une serre. Les élèves sont associés à chacune des étapes du projet, de la réflexion à la

réalisation, puis l'entretien des plantations. Certains parents, grands-parents d'élèves ont participé à son élaboration. La récolte a été partagée parmi les participants.

Un autre projet du Label International est aujourd'hui en cours. Différents intervenants extérieurs pratiquent l'apprentissage de l'anglais dans les classes de CM. Certains élèves de CM2, sur la base du volontariat, peuvent passer en fin d'année un examen appelé Cambridge. La moitié des élèves s'est inscrite cette année. Pour aller plus loin, certains parents de cultures différentes sont associés afin de partager leurs différences lors de journées dédiées, comme par exemple, l'organisation d'une journée de la Saint Patrick et d'une journée Sport avec des jeux provenant de différents pays.

## Vie scolaire

Projets réalisés et à venir !



Pour tout renseignement :

☎ 02 97 57 85 06 ✉ [eco56.stean.plougoumelen@enseignement-catholique.bzh](mailto:eco56.stean.plougoumelen@enseignement-catholique.bzh)



## APEL SAINTE ANNE

### Quelle drôle d'année !

L'APEL de l'école Sainte-Anne de Plougoumelen est une association constituée de parents d'élèves bénévoles. Elle mène différentes actions tout au long de l'année afin d'améliorer la vie de l'école. Les fonds récoltés lors des différentes actions aident à la mise en place des projets de l'école : spectacles, actions et sorties pédagogiques, participation aux cours d'anglais, achat de matériel et de jeux, ...

Dans ce contexte particulier, l'APEL a tout de même poursuivi grand nombre de ses actions, dont certaines se sont ouvertes à l'extérieur de l'école ! Certaines ont contribué à apporter de la joie et de la légèreté aux enfants de l'école Sainte-Anne.

Aussi, depuis la rentrée de Septembre 2020, l'APEL a :

- ▶ Participé à la fête de la rentrée de l'école, avec un goûter offert par la Boulangerie MAUDET.
- ▶ Réalisé son Assemblée Générale et a accueilli de nouveaux membres,
- ▶ Mis en place la vente de paniers de légumes bio bons et locaux avec le Jardin de Betty,
- ▶ Créé un magnifique calendrier 2021 avec les photos

des enfants et de l'équipe éducative,

- ▶ Distribué les chocolats de Noël,
- ▶ Organisé une vente de sapins de Noël bretons, ouverte à tous
- ▶ Organisé une vente d'huîtres d'un ostréiculteur local, ouverte à tous
- ▶ Distribué sa « Gazette de Sainte Anne » à l'ensemble des parents et des partenaires proches de l'école
- ▶ Fait venir le Père Noël à dos de cheval et accompagné d'un de ses fidèles lutins! (étoiles dans les yeux garanties!). Le goûter de Noël a été organisé par l'APEL en partenariat avec la Boulangerie MAUDET et "Aux fruits qu'on fit".

L'APEL remercie toutes les personnes qui participent à ces actions et permettent leur concrétisation et souhaite à tout le monde une très belle année 2021.



Pour tout renseignement :

APEL École Sainte Anne ✉ [apecolesainteanne56@gmail.com](mailto:apecolesainteanne56@gmail.com)



# LES MAMMIFÈRES SAUVAGES

## de la commune

**Dans ce premier bulletin de la nouvelle mandature, nous avons choisi de présenter un petit zoom sur les mammifères sauvages de Plougoumelen.**

Le récent inventaire de l'Atlas de la Biodiversité Communale de 2018 dénombre 47 espèces différentes regroupant les primates, les chiroptères (chauves-souris), les ruminants (chevreuil), les carnivores (renard), les mustélidés, les rongeurs, les suidés (sanglier). Ce chiffre global méritera toutefois un ajustement, car notre inventaire communal n'est pas exhaustif et est mis à jour régulièrement. De plus le règne animal comme végétal est en perpétuelle évolution, aussi bien pour sa richesse en nombre d'espèces que pour l'abondance de ses populations.

Dans cet inventaire n'oublions pas un primate peu sauvage, Homo sapiens sapiens, mammifère appelé communément Homme moderne dont la population municipale officielle est de 2 444 individus au premier janvier 2021.

Notre zoom s'est porté sur une espèce emblématique de la famille des Mustélidés : la Loutre d'Europe, *Lutra lutra*.



Ce mammifère semi-aquatique est une espèce protégée. Sa taille peut atteindre 1,50 m pour un poids de 12 kg. Ses pattes palmées et courtes, sa queue épaisse et longue utilisée comme un gouvernail, son corps allongé et fusiforme et ses petites oreilles lui permettent de nager et se déplacer avec beaucoup d'aisance. Sa fourrure épaisse et fournie était jadis très recherchée. Son espérance de vie est de 5 à 10 ans.

Elle se nourrit de poissons affaiblis ou peu rapides donc les plus faciles à capturer. De ce fait, elle joue un rôle de régulateur sanitaire en éliminant les poissons malades. Elle consomme également des batraciens au cours de ses déplacements terrestres.

Étant accusée de concurrence par les pêcheurs, elle fut classée nuisible et chassée jusqu'en 1972 et a failli disparaître.

Aujourd'hui, elle bénéficie d'un capital sympathie important auprès du public. Sa protection réglementaire actuelle lui permet de reconquérir les petits cours d'eau de l'ouest et du centre Bretagne en se déplaçant d'une vallée à l'autre, voire sur le littoral.

À Plougoumelen, sa présence est attestée depuis 2013 par les épreintes contenant des arêtes et des vertèbres de poisson qu'elle laisse au bord du Sal et de ses affluents pour marquer son territoire.



Son aire de répartition le long du Sal va de la RN165 jusqu'à Pont Marville et inclus également le ruisseau de Trémodec. Elle est extrêmement discrète et affectionne, comme habitat privilégié, les zones de tranquillité dotées d'une importante végétation. L'arasement du barrage de Pont-Sal, en rétablissant la continuité écologique, lui a permis d'étendre son territoire vers l'océan.

Aujourd'hui nous assistons à une érosion importante de biodiversité au niveau mondial comme national y compris pour les mammifères. Selon l'union internationale pour la conservation de la Nature (UICN) 30 % des espèces de mammifères français sont menacées ou vulnérables sur les 125 espèces de mammifères indigènes métropolitains.

La future création de long du Sal d'une zone de tranquillité, conjuguée avec le rétablissement de la continuité écologique sur la partie estuarienne du Sal, sont des actions bénéfiques et riches d'avenir pour le maintien, voire la reconquête des effectifs de la population locale de loutre. Elles contribueront par notre vigilance et nos comportements citoyens à améliorer la biodiversité communale et la bonne santé des écosystèmes.



# LA VOIE VERTE

## un nouveau type de cheminement doux pour la commune

Environnement

Dans la continuité de l'orientation affichée d'ouvertures, voire de réouvertures de chemins piétonniers, la commune lance, dès 2021, la création de 700 m de voie verte, mixte vélos/piétons qui permettront dans un premier temps la jonction entre la rue de la Résistance et la servitude littorale au lieu-dit Lann-Vihan sans emprunter le bitume.

D'une largeur utile de 3 mètres ce nouveau tronçon sera pour moitié recouvert de stabilisé\* sur l'emprise du tracé du chemin existant et pour moitié aménagé avec un platelage surélevé en raison de la sensibilité de la zone humide à traverser. Ce tronçon sera sécurisé à 100 %.

Ce projet, voté à l'unanimité au conseil municipal de septembre 2020, a d'ores et déjà reçu sa validation par la préfecture de Région Bretagne dans le cadre du plan de relance mis en place par le gouvernement à la suite du premier confinement. Une première subvention de 43 250 € vient d'ailleurs d'être attribuée à la commune pour cette réalisation. Le dossier est également déposé auprès du Département du Morbihan et de l'Agglomération au titre des aides pour le développement des cheminements doux communaux, voire intercommunaux.

À moyen terme il sera possible de rejoindre Keroval à vélo à partir du bourg sans emprunter les voies réservées aux voitures. Cet itinéraire permettra également aux randonneurs de rejoindre facilement le bourg et ses commerces.



Imaginez un instant que vous circulez, à pied ou à vélo, sans croiser une seule voiture sur des dizaines de kilomètres. Le bonheur ! Sachez que la Bretagne dispose déjà d'un réseau de véloroutes et de voies vertes de près de 1 700km dont la moitié en site protégé (sur des pistes cyclables).

*\*Le stabilisé est un mélange sec (ciment et sable) qui est encore plus pauvre en ciment qu'une dalle ou une chape.*

## TOPO GUIDE

### de randonnées



45 propositions de circuits de randonnées pédestres, en boucles, autour du Golfe du Morbihan, Vannes, en Presqu'île de Rhuys, sur l'île d'Arz et l'île aux Moines et dans les Landes de Lanvaux sont accessibles sur un topo guide de randonnées vendu à l'Office du Tourisme de Vannes mais également en ligne sur le site [golfedumorbihan.bzh](http://golfedumorbihan.bzh) pour 9 euros. Les frais de port sont offerts.

À Plougoumelen vous y trouverez une randonnée de difficulté moyenne d'une durée de 3h15 et de 13 km qui porte le nom de la Vallée du Sal.

Le départ se situe vers l'église. Il faut prendre la rue Notre Dame de Béquerel puis tout de suite à droite la ruelle de l'ancien presbytère. À droite, suivre la rue Roh Mané jusqu'à l'école. Tourner alors à gauche le long des terrains de sport. Dans la descente, entrer dans le sous-bois par le sentier à droite. Ce tronçon est commun au circuit de la rivière du Bono. Cheminer le long de l'étang de Kervilio jusqu'à la route.

Il faut suivre à droite sur plus d'1,5 km le sentier abrité par les haies le long de la rivière du Bono. Dans l'anse de Lann Vihan, tourner à droite et longer la route sur 40 m puis retrouver le

sentier à gauche. Remonter la vallée du Sal jusqu'au tunnel de Kervoyal. Plusieurs passages ont été aménagés pour la sécurité des randonneurs.

Deux possibilités sont proposées :

- ▶ À gauche, passer sous la voie express N165, traverser la RD 765 et entrer dans le bois de Pont Sal. Boucle de 4 km.
- ▶ À droite, variante circuit de 9km. Suivre la route de Bochocho puis le long chemin creux. Traverser la route et se diriger vers Le Lérion. Prendre la 1<sup>ère</sup> route à droite puis le platelage jusqu'aux bois.

Propriété du Département du Morbihan, le bois est classé au titre des espaces naturels sensibles. Il abrite une belle futaie de feuillus. Un sentier botanique permet la découverte du milieu.

#### LE VILLAGE DE CAHIRE

Situé à 1 km du bourg, le hameau classé présente des longères anciennes aux toits de chaume typiques de l'habitat rural traditionnel, formant un ensemble remarquable de l'habitat rural des 17<sup>ème</sup> et 18<sup>ème</sup> siècles.



## LIONNEL THOMAS

### correspondant Défense de la Commune



Cet ingénieur retraité, a travaillé dans l'armement dans une grande entreprise avionique française. Installé à Plougoumelen depuis 2011, il est conseiller municipal depuis les élections de juin 2020. Ancien membre du conseil des sages, il s'implique beaucoup pour sa municipalité. Il entretient, notamment, à titre bénévole, les sentiers communaux.

Interlocuteur privilégié des autorités civiles et militaires sur les questions de défense au sein de la commune, il est devenu le relais d'informations sur la défense auprès du conseil municipal et des citoyens.

Parmi ses missions, il intervient notamment par une action pédagogique sur le patrimoine militaire et la mémoire des conflits contemporains.

Il gère l'organisation des commémorations en étroite collaboration avec les Associations des Anciens Combattants,

dont Monsieur LIND, ancien combattant, est le représentant avec l'appui infallible des services techniques de la Mairie, Il participe à la sécurisation de certains lieux. Mais son travail est aussi pédagogique. Dans le cadre du **Devoir de mémoire**, une réunion est d'ores et déjà calée, sous la présidence du Maire, avec les participations des directrices des deux écoles et de la directrice du service départemental de l'Office National des Anciens Combattants et Victimes de Guerre (O.N.A.C.V.G.) pour organiser un évènement en lien avec les commémorations locales. Le projet serait de faire participer les jeunes aux commémorations, qu'ils rencontrent des anciens combattants, que ceux-ci transmettent leurs témoignages. L'idée serait d'organiser une visite sur un lieu de mémoire ou présenter une exposition liée à la mémoire. Toutes les pistes sont ouvertes, pour permettre de conserver et diffuser ces souvenirs retraçant les évènements passés liés à l'histoire de Plougoumelen.

### LA COMMÉMORATION DU 5 AOÛT 1944

La commémoration du 5 août 1944 honore les jeunes aviateurs morts loin de chez eux, pour défendre les valeurs pour lesquelles ils croyaient : la lutte contre le nazisme, la défense de la Démocratie.

Dans la nuit du 5 au 6 août 1944 leur appareil fut touché par l'artillerie allemande après un passage au-dessus du château de Kervilio, l'avion rase l'ancien presbytère avant de s'écraser en plein centre de Plougoumelen. Ces héros s'appelaient Leonard A. EUNSON, 24 ans, venu d'Australie, Henare W. URU, 23 ans, venu de Nouvelle Zélande, mais également Robert J. BRADDOCK, 26 ans, venu de Nouvelle Zélande, Walter N. IRVING, 24 ans, venu du Canada, Alfred A. HULL, 20 ans, venu de Grande-Bretagne et Gordon F. HARRISON, 21 ans, venu du Canada qui les accompagnaient dans cette mission.

Un poignant hommage a également été rendu à Françoise GUILLEVIC, 67 ans, Jean-Marie LE RAY, 66 ans et Mathurine LE RAY, 31 ans agriculteur.trice.s à Plougoumelen qui périrent lors de l'incendie provoqué par l'écrasement du bombardier sur la ferme. Quelques heures plus tard, le 6 août 1944, les alliés libérèrent Plougoumelen...



## Docteur Benoît PHILIPPON

Médecin à Plougoumelen depuis près de trente-cinq ans, Benoît PHILIPPON a pris sa retraite en cette fin d'année 2020. Les éloges sur ce médecin généraliste ne tarissent pas. Généreux, dévoué, ne comptant jamais ses heures passées au chevet des patient.e.s., il prenait peu de vacances et répondait à toute heure aux appels. Il est resté, durant toutes ces années, au service des malades. La municipalité tenait à le remercier pour son abnégation et surtout lui souhaiter une excellente retraite après toutes ces années de générosité et d'humanité.

## Histoire d'habitants

# ÉTAT CIVIL

## juillet à décembre 2020

### Naissances

**16 août** > Milhann LE BERRIGAUD

**28 août** > Elijah NICOLAS LE BLET

**13 septembre** > Mia TEINTURIER

**10 octobre** > Marine AUBERT ALLAIN

**24 octobre** > Alexandre LE DOUSSAL

**13 novembre** > Caroline HUGOT

**07 décembre** > Shérine MANSOUR

**09 décembre** > Céleste BOUTTIER MACÉ

**10 décembre** > Luiza CAMPOS

### Mariages

**18 juillet** > Damien LE RA & Marie GUILLAS

**29 août** > Amaury LOBRICHON & Charlène LE DORTZ

**05 septembre** > Frédéric FERRAND & Sylvie BIGER

**19 septembre** > Florent LEBRUN & Marie GUILLEVIC

**26 septembre** > Olivier LE DOUSSAL & Anne-Sophie BOUCHER

**26 septembre** > Bruno BOTHUA & Patricia LE LEM

**05 décembre** > Christophe RICHARD & Céline LAUZACH

Les élu.e.s souhaitent à tous les mariés de Plougoumelen de l'année 2020 leurs vœux de bonheur les plus sincères !!

Chaque cérémonie aura été unique...

Profitons aussi de cette occasion pour partager le dernier et merveilleux bouquet de mariage offert par la municipalité aux jeunes mariés et réalisé par notre super fleuriste locale et écoresponsable "Les bottes d'anémone".

Depuis cet été, ses magnifiques bouquets enchantent nos mariés.

<http://lesbottesdanemone.fr>



### Décès

**28 juin** > Héliane NICOLAS  
épouse MADEC

**18 juillet** > Raymond GUILLO

**26 juillet** > René LE NAOUR

**05 août** > Victoire SIMON  
épouse ARNOULD

**07 août** > Georges De LANJAMET

**28 août** > Geneviève LE BERRIGAUD  
épouse DRÉAU

**30 août** > Dominique THÉBAUD  
épouse JAOUEN

**03 septembre** > Gisèle ROBIN  
épouse JOUENEAUX

**12 novembre** > Ghislaine BORILLER

**13 novembre** > Thérèse TANGUY  
épouse LE GLOANIC

# FOCUS SUR L'ÉCONOMIE LOCALE

## COIFFEURS : Se coiffer à Plougoumelen



Michèle CORENTI

☎ 02 97 58 01 57

Elle est installée, depuis mai 2004, au 6 rue Georges Cadoudal. Elle a choisi ce métier depuis 40 ans dont 24 ans passés sur la commune. Elle coiffe les hommes, les femmes, les enfants, et s'est spécialisée dans les coupes de cheveux pour les mariages. Son salon, extrêmement convivial, dispose d'un parking privé, et reste très accessible aux personnes en situation de handicap.

Quand elle parle de ces plus belles années, elle fait surtout référence aux années passées, où sa clientèle était alors essentiellement des habitant.e.s de Plougoumelen. Elle s'est toujours beaucoup appliquée pour animer son salon en fonction de l'actualité, que ce soit pour la coupe du monde de foot ou les fêtes de fin d'année, allant jusqu'à organiser des tombolas.

Malgré la pandémie et les confinements, elle espère vivement retrouver une clientèle locale et compte sur le développement futur de la commune, pour relancer son économie.

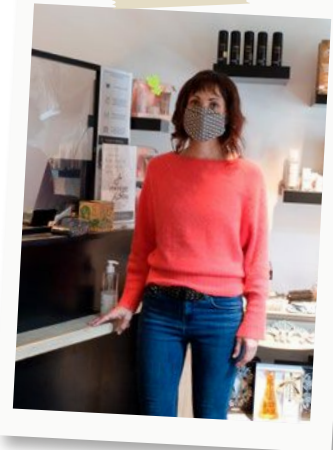
Christine RIGUIDEL

☎ 02 97 31 73 16 [www.letiroiracheveux.fr](http://www.letiroiracheveux.fr)

Son salon porte un nom évocateur, **le Tiroir à cheveux**, il est situé au 1, rue Joseph le Brix. Les coiffures sont mixtes. L'écoute et le conseil sont toujours des valeurs auxquelles elle tient particulièrement afin que la coupe choisie corresponde au style, à la morphologie mais aussi au rythme de vie de la clientèle. Les colorations sont végétales et sans ammoniaque. Titulaire du CAP et du BP, elle a une petite vingtaine d'années d'expérience dans le Morbihan mais également en Australie. Ce qu'elle préfère dans son métier c'est le contact, mais aussi le bien-être de ses client.e.s.

Sa clientèle est très locale, particulièrement depuis le dernier déconfinement, peut-être l'idée de venir dans un petit salon est devenue plus séduisante ?

Avec la pandémie et les confinements, elle a pris le temps de faire le point sur ses six ans et demi d'installation à Plougoumelen. Elle est arrivée à la conclusion qu'elle avait eu énormément de chance de pouvoir re-ouvrir son salon qui n'a pas désempilé. Elle garde son optimisme pour l'année 2021, la bienveillance et la solidarité sont au programme...



## BAR TABAC PRESSE : La Taverne des Trolls !



Jérémie et Caroline LIREUX

Ils tiennent le bar tabac presse **La Taverne des Trolls** et proposent de nombreux produits comme la cigarette électronique, la recharge mobile, les tickets transport, des confiseries et de nombreux services papeterie ainsi que la presse.

Originaires du Bono et Plougoumelen, ils se sont installés il y a 9 ans, et ont quantité d'anecdotes à raconter. Mais le meilleur souvenir reste la sélection du club de fléchettes de Plougoumelen en quart de final lors de la coupe de France où ils ont joué à Saumur. Alors, bien sûr, face aux champions en titre, ils ont perdu, mais ils ont eu la chance de rencontrer ces fameux joueurs et reste tout de même le 3<sup>ème</sup> plus gros club de Bretagne avec 42 licences.

Le confinement a été brutal, les discussions, le contact avec la clientèle, la morosité ambiante laisse un grand vide. L'impossibilité de se projeter, la surprise de découvrir de nombreux établissements fermés définitivement en rajoute à l'abattement, même si l'idée de revoir plus tard les client.e.s dont les joueurs de fléchettes, mais surtout la vente de tabac et de la presse a permis de tenir.

Le bar tabac presse est ouvert :

- ☎ Du Lundi au Vendredi de 7h30 à 13h25 et de 15h à 19h45
- ☎ Le Samedi de 8h à 13h25 et de 15h30 à 19h45
- ☎ Le Dimanche de 9h à 13h25 et de 16h30 à 19h45

# UN ATELIER DE POTERIE CÉRAMIQUE à Plougoumelen

Portraits croisés  
commerçants et artisans



Lucie LARPIN et Géraldine LELARGE  
Elles viennent de s'installer à Plougoumelen.

L'**Atelier des Chamottes**, né de la rencontre de deux artisanes d'art, s'est installé au Hallate, à Plougoumelen. Les potières céramistes, Géraldine Lelarge et Lucie Larpin accueillent les visiteurs dans leur atelier, à proximité du Camping la fontaine du Hallate, où elles produisent des pièces faites main : objets utilitaires, décorations intérieures, extérieures, bijoux etc.

Elles proposent également des cours, stages et animations autour de l'argile.

À partir de février 2021, leurs créations seront visibles sur la boutique en ligne ou directement à l'atelier en prenant rendez-vous (du lundi au vendredi de 9H30 à 17h et le samedi de 14h à 17h).

En attendant, n'hésitez pas à prendre contact avec elles pour réserver ou offrir (carte cadeau) des cours de tournage, modelage, émailage.



► Géraldine LELARGE est née dans une région qui pétille : la Champagne ! Elle a suivi un cursus littéraire puis artistique. Son diplôme de peintre décoratrice en poche, elle a intégré un atelier chorégraphique et théâtral en tant que scénographe et accompagnatrice culturelle. Elle a ensuite travaillé dans une imprimerie puis une agence de communication web comme infographiste. Treize ans plus tard, elle quittait le monde numérique pour vivre pleinement sa passion de la céramique après l'obtention d'un CAP à l'école de Créamik.

► Lucie LARPIN a grandi dans un petit d'un petit village de l'Orne. Dotée d'une licence d'histoire, d'un master dans le domaine de l'informatique elle a travaillé pendant plus de dix ans sur différents projets web. Elle a suivi une formation de potière aux Beaux-Arts, puis à l'Atelier du grand Large, puis obtenu un CAP à l'école de Créamik.

Pour tout renseignement : Lucie ☎ 06 81 61 55 72 / Géraldine ☎ 06 81 23 87 11

➔ [www.leschamottes.fr](http://www.leschamottes.fr) ✉ [atelier@leschamottes.fr](mailto:atelier@leschamottes.fr)

1 chemin de Poul Fétan - Le Hallate - 56400 Plougoumelen

📍 : Atelier les Chamottes 📷 : [leschamottes\\_poterie\\_ceramique](https://www.instagram.com/leschamottes_poterie_ceramique)



## VENTE À EMPORTER : Benellina !



Benjamin JEROME

Il s'est installé, sous l'enseigne BENELLINA, depuis le mois de septembre 2020 à Plougoumelen. Son activité est une fabrique artisanale de pâtes fraîches et de raviolis en ultra local : la fabrication se fait sur place. C'est une sélection de produits d'excellentes qualités principalement italiens pour les saveurs. C'est un goût authentique, original et breton pour la tradition. Le circuit court, l'économie locale et la qualité bretonne sont donc au rendez-vous. Retrouvez cette élaboration maison de pâtes fraîches ainsi qu'une sélection de charcuterie, de fromages, de vins, d'huiles d'olive, d'antipasti...

Sur les Marchés dans le camion Benellina :

- 🕒 Le Vendredi matin au marché d'Arradon
- 🕒 Le Samedi matin au marché du Bono
- 🕒 Le Lundi matin au marché d'Auray

# LA FÉE DU TRAON : **Bientôt 10 ans !**

*Cela fera bientôt 10 ans que notre Fée du Traon navigue sur les eaux du Golfe.*

Elle avait été bénie et mise à l'eau à l'occasion de la Semaine du Golfe 2011. L'association compte fêter dignement cet anniversaire avec les constructeurs de la Fée, les anciens de l'association en 2021, et les amis yoleurs, avec le public, à l'occasion de la Semaine du Golfe de cette année, si les conditions sanitaires le permettent, bien sûr.

Les sorties locales annulées en 2020 ont été reprogrammées en 2021, La rivière de Crac'h, Etel, l'Odet, une ou deux îles, Groix, Houat, Hoedic...



L'équipage de la Fée avait représenté Plougoumelen en 2019 aux joutes Kiwani du Loch à Saint Goustan. Le 3<sup>ème</sup> prix avait été remporté au bénéfice du CCAS. Cette année les joutes sont programmées le dimanche 1<sup>er</sup> août. Les plougoumelinois.es qui souhaitent s'y joindre sont invité.e.s à se faire connaître.

Pour tout renseignement : Jean Maxime ☎ 06 18 39 07 15

✉ [plougoumelenlafeedutraon@gmail.com](mailto:plougoumelenlafeedutraon@gmail.com) ↗ <http://lafeedutraon.com/en/>



## LA SEMAINE DU GOLFE à Plougoumelen !

La semaine du golfe du Morbihan, et, de fait, la semaine du golfe à Plougoumelen auront-elles lieu ?



Espérons que le joli mois de mai 2021 permettra d'effacer toutes les incertitudes. Les organisateurs de la « Semaine du Golfe du Morbihan » ont programmé cette grande fête nautique du 10 mai au 16 mai 2021. La municipalité a reconduit la participation

de Plougoumelen pour l'escale qui aura lieu au Traon le vendredi 14 mai 2021 afin d'accueillir la flottille n°2 (voiles avirons). Départ prévu le samedi matin 15 mai. Il est à noter que les horaires et les hauteurs de marées seront très favorables pour cette édition 2021 : le vendredi 14 mai, marée montante jusqu'à 19h et le samedi 15 mai, marée descendante à partir de 8h environ, coefficient de marée : 72. Il ne manque plus que le beau temps pour bien vivre cette

édition 2021 et de mettre en place les bénévoles et les infrastructures permettant d'assurer les diverses animations.

Le bureau de l'association communale est composé actuellement de : Annie, Rémy, André et Camille. Nota : Vincent est pressenti comme référent Mer, Camille comme référent Terre et Patrick comme référent Environnement. Nous sollicitons de nouveaux bénévoles pour renforcer cette équipe.

Pour tout renseignement :

☎ 07 83 65 94 56 ou 06 81 6110 11 ✉ [semainedugolfe@plougoumelen.fr](mailto:semainedugolfe@plougoumelen.fr)



## COMITÉ DES FÊTES : **Une année pleine d'espoir !**

*2021, année porteuse d'espoir, l'espoir de sortir de cette crise, l'espoir de rompre l'isolement, et de renouer des liens.*

À ce titre les associations jouent un rôle essentiel, elles « cimentent » notre société, en favorisant le lien social. La pratique associative fait grandir, et permet de se sentir utile à tout âge. Le comité des fêtes contribue pleinement à cet objectif. « Toute l'équipe du bureau et l'ensemble des bénévoles restent mobilisés afin de relancer nos activités, il nous tarde de retrouver les habitants de Plougoumelen au travers de nos animations » précise Yvon HENRY, le Président du comité des fêtes. Le 28 mars les coureurs à pied auront le choix entre une course sur route et une épreuve plutôt « nature ». Le dimanche 4 avril la chasse à l'œuf rassemblera les familles sur le site

du Traon, ensuite courant avril les amoureux de la petite reine ne manqueront pas d'encourager les cyclistes sur les circuits de la « Hubert LAINE » et de la ronde de Béquerel.

Le 19 juin, en association avec Zygaplogou, la fête de la musique symbolisera l'arrivée des beaux jours. L'incontournable fête du Traon et son feu d'artifice auront lieu le 10 juillet.



Par ailleurs, un nouveau rendez-vous viendra étoffer ce calendrier le 26 septembre, par la première édition d'une randonnée pédestre à travers les sentiers de notre commune.

Pour tout renseignement :

☎ 06 83 58 31 66 ✉ [comite-des-fetes-plougoumelen@laposte.net](mailto:comite-des-fetes-plougoumelen@laposte.net)



## LE CLUB DE L'AMITIÉ : **pour nos seniors !**

Avec ses 91 adhérents, les seniors espèrent reprendre au plus vite leurs rencontres le 1<sup>er</sup> mercredi de chaque mois, à l'espace Roh mané, ainsi que le scrabble tous les jeudis après-midi dans une des salles du puits fleuri, et les cours d'informatique dispensés par des bénévoles le mercredi après-midi.

Également dans l'attente de la reprise, deux cours de gymnastique d'entretien, le mardi et le jeudi matin, seront donnés par des moniteurs diplômés à la salle des sports.

Pour tout renseignement : Jo Le Berrigaud ☎ 02 97 57 83 56





## ZYKAPLOUGOU : toujours plein d'énergie !

L'association propose à nouveau pour cette année :



Amandine Legrand pour l'éveil musical, Olivier Courant et Etienne Le Mentec (Guitare/basse), Claude Viel (piano), Marie Chrétien (violin), Yannick Parant (batterie, percussions et Zykateliers). Il reste des places pour l'éveil et le violon.

Mais l'espoir renaît, avec l'arrivée prochaine d'un nouveau chef de chœur dans des conditions aménagées.

Ils espèrent tous réentendre de la musique le plus vite possible dans les rues, les bars, les scènes et la réouverture des salles de spectacle, et pour Zykaplougou, de continuer à promouvoir l'apprentissage de la musique pour toutes les générations.

La chorale Glottes save the swing n'a pas repris pour plusieurs raisons : le départ de sa cheffe de chœur Morgane Le Bars que nous remercions vivement pour son investissement bénévole, celui de Claude Bloquet qui a lancé cette chorale il y a 12 ans et qui y a mis toute sa passion et son énergie pour la développer (encore merci Claude) et l'impossibilité d'utiliser la salle de Roh Mané pour cause de réaménagement de la cantine avec la crise sanitaire.

Pour tout renseignement :  
✉ [zykaplougou@gmail.com](mailto:zykaplougou@gmail.com)  
🔗 <http://zykaplougou.fr/>

## La Tribune des associations

### LES AMIS DE LA Chapelle de Lestréviau

2020, une année exceptionnelle, que l'on espère ne pas voir se reproduire.

Mis à part une messe à la St Thuriau le 27 septembre organisée par la paroisse, dans le respect des règles sanitaires, aucune activité n'a pu être maintenue dans cette belle petite chapelle.

Pas d'exposition, de conférence, de concert, de projection de films. Même l'assemblée générale de l'association a été reportée à une date ultérieure. Une année blanche !

Mais soyons optimiste, les vaccins arrivent, ce fameux virus devrait reculer et espérons-le, disparaître au cours de l'année 2021.

L'espoir est de réanimer ce lieu, organiser des expositions, conférence, concert, le repas champêtre sur le commun de village face à la chapelle...

Autre point sur lequel veille l'association : l'avancement des travaux de réfection des murs extérieurs du bâtiment. Retardés par la pandémie, nous espérons leur réalisation en 2021.

Ces informations seront mises en ligne en temps réel sur le site où restent visibles également, à tout moment, des photos et vidéos d'événements passés.



Pour tout renseignement :  
René Craeymeersch  
Président des amis de la Chapelle  
✉ [acl.plougoumelen@gmail.com](mailto:acl.plougoumelen@gmail.com)  
🔗 <http://amisdelachapellelestréviau.fr/>



### AGAPANTHUS : Intéressé.e.s ?

Embellir son intérieur avec une composition florale inédite et colorée...

Voici ce que propose cette association de cours de création d'Art Floral pour imaginer une création dans une ambiance chaleureuse et détendue.

Les cours se déroulent une fois par mois le mardi après-midi ou le mardi soir.

Pour tout renseignement : ✉ [agapanthusplougou@gmail.com](mailto:agapanthusplougou@gmail.com)

### YOG'ATTITUDE : le Yoga continue...

Le yoga continue... Malgré les mesures de protection mises en vigueur à la rentrée, YOG'ATTITUDE continue de séduire de nouveaux pratiquants et enregistre le même nombre d'adhérents que l'année passée, soit 70 femmes et 14 hommes.

Des cours en vidéo sont proposés aux mêmes heures qu'aux cinq cours hebdomadaires habituels... La pratique du yoga se poursuit chez soi avec l'opportunité de dérouler le tapis en

famille ou de pouvoir bénéficier de plusieurs cours dans la semaine.

Cela ne remplace évidemment pas les cours en présentiel mais cela permet de rester en lien avec l'activité et le professeur.

Les nouveaux adhérents peuvent rejoindre l'association en cours d'année.



Pour tout renseignement : François Gouletquer  
☎ 06 18 40 57 98 ✉ [yogattitude56400@gmail.com](mailto:yogattitude56400@gmail.com)



## L'ÉCOLE D'AÏKIDO de Plougoumelen

C'est avec une grande ardeur que les activités ont repris en septembre et, malgré une interruption pendant près de deux mois, l'espoir d'une reprise rapide des cours pour tous se dessine aujourd'hui. La motivation n'a jamais été aussi grande. Les enfants, les jeunes, les adultes, les parents avec leurs enfants, tous espèrent pouvoir pratiquer à nouveau ensemble sur le tatami très bientôt.

Suivez l'activité de l'association sur :

📍 [aloha-aikido.fr](http://aloha-aikido.fr) ou sur Facebook ✉ [aloha.aikido@gmail.com](mailto:aloha.aikido@gmail.com)



## LES PLUMES DU LEN : le club de badminton de 11 à 77 ans !



Le Club de Badminton c'est de 11 à 77 ans, pour toutes personnes désireuses de le pratiquer en loisir ou en compétition. Les créneaux proposés, encadrés par des bénévoles sont : le Lundi de 20h à 22h30, le Mardi de 18h30 à 20h (créneau jeunes de plus de 11 ans, principalement), le Mercredi de 20h à 22h30 et le Jeudi 20h-22h30. Le club propose dans le championnat départemental : Équipe mixte promotion -

Équipe mixte Départementale 4 et l'Équipe femmes.

Ce sport est aussi très apprécié des jeunes. L'objectif du club est de leur donner les bases techniques pour pouvoir jouer de plus en plus intensément.

Pour tout renseignement :

Dominique Joffredo ☎ 06 68 31 74 50  
✉ [lesplumesdulen@gmail.com](mailto:lesplumesdulen@gmail.com)



## COURIR À PLOUGOUMELLEN : pour se maintenir en forme !

L'association a réussi à maintenir une activité sportive et sociale durant cette année 2020. Tous les membres apprécient régulièrement la course à pied sur ces beaux sentiers et chemins qu'offre la commune et ses alentours. Cette prochaine année sera aussi l'occasion de renouveler l'équipement puisque l'association a décidé de s'offrir, avec l'aide de partenaires locaux, un maillot avec de nouvelles couleurs et un nouveau logo. Courir à Plougoumelen, c'est un rendez-vous sportif hebdomadaire. Ainsi, chaque mercredi à 18h30 au stade, une séance de VMA est proposée.

L'objectif est de se retrouver et d'améliorer ses capacités physiques. Le week-end est également un moment propice aux sorties collectives plus longues. N'hésitez pas à prendre contact, tout coureur à pied que vous êtes, si vous souhaitez venir partager le goût de l'effort à plusieurs.



Pour tout renseignement :

☎ 06 63 07 02 14 ✉ [couriraplugoumelen@gmail.com](mailto:couriraplugoumelen@gmail.com)



## ASPB

ASSOCIATION SPORTIVE DE PLOUGOUMELLEN ET DU BONO

### un point sur 2020 !

Que dire de cette année 2020, le stade est resté désespérément vide une grande partie de la saison.

Malgré un protocole sanitaire des plus contraignant, mais respecté de forte belle manière par l'ensemble de nos licenciés, je tiens d'ailleurs à remercier tous nos pratiquants par leur bon sens et leur respect de toutes ces contraintes, même si surtout pour nos plus jeunes il était compliqué de leur expliquer qu'ils pouvaient faire du sport à l'école dans une salle, déjeuner ensemble dans une cantine, mais arrivé la soirée quand ils avaient le droit d'aller au foot, il leur fallait un ballon chacun, garder 2 mètres entre eux,

d'éviter le contact, pas facile d'être sportif dans un pays où la COVID 19 ne circule que le soir et le week-end... donc sur le plan sportif, malheureusement pas grand-chose a vous dire, seuls 5 matches de championnat se sont déroulés, comment allons nous pouvoir finir la saison... nos instances sportives sont à l'image de l'exécutif un jour c'est blanc, le lendemain c'est noir.

Notre tartiflette initialement prévue le 20 février est d'ores et déjà annulée, notre tournoi vétéran va sans doute subir le même sort. Heureusement notre troc et puces a pu avoir lieu ce qui va faire du bien à notre trésorerie.

Notre assemblée générale a pu se dérouler en septembre, Patrice HENO s'est retiré de la co-présidence après 25 années de présidence, Stéphane DUVAL a été élu à la co-présidence pour m'accompagner. Pour clôturer le bureau et moi-même, tenons à vous adresser tous nos meilleurs vœux pour 2021, en espérant qu'on puisse enfin nous laisser pratiquer notre sport...

Pour tout renseignement :

Cyrille Engler,  
Co-Président de l'ASPB  
✉ [cyrille.engler@gmail.com](mailto:cyrille.engler@gmail.com)



# LA PAROLE AUX ÉLUS

## de la minorité

La Tribune

Annie Retailleau, Bruno Renac et Julien Mocquet, élus de l'opposition, vous présentent leurs meilleurs vœux en cette nouvelle année. Nous souhaitons à l'ensemble des Plougoumelenoises et Plougoumelenois une belle année 2021 ponctuée de projets, de joie, de réussites, de santé...

Une année 2021 qui, nous l'espérons, sera la fin de cette pandémie qui nous aura tous marquée.

Nous remercions l'ensemble des citoyens qui ont soutenu la liste « Votre ambition partagée » lors des dernières élections municipales, et sommes fiers, aujourd'hui, de représenter près d'un tiers de la population.

Au cours des commissions et conseils municipaux, nous exprimons nos différents points de vue lorsque les éléments ou les décisions ne nous semblent pas claires ou imprécis.

Par exemple, aucun règlement intérieur des conseils municipaux n'était effectif ; par nos actions nous avons poussé la majorité à la rédaction de cet outil de législation et de démocratie.

Par ailleurs, nous nous interrogeons sur l'achat d'une maison d'un montant de 170 000 € sur une surface de 470 m<sup>2</sup> en face de la mairie sans projet concret ni réels besoins.

Nous restons donc vigilants et constructifs dans notre démarche d'opposant.

Notre intérêt principal est d'aider à faire avancer la commune dans les meilleures directions.

Nous remercions la municipalité pour leur écoute et la majorité pour nous faire participer à l'ensemble des commissions et de prendre en considération nos opinions.

Nous restons à votre disposition et sommes joignables sur l'adresse mail suivante :

✉ [plougoumelenopposition@gmail.com](mailto:plougoumelenopposition@gmail.com)

Annie, Bruno et Julien

## LE MOT

### de la majorité

Pour nous, élus de la majorité, l'histoire a débuté par des rencontres. Celles de citoyens d'horizons et d'âges divers, partageant le même plaisir de vivre à Plougoumelen, et **désireux de servir leur commune et ses habitants**. Nous nous sommes rapidement rejoints sur **des valeurs fondamentales partagées : groupe apolitique, co-construction d'un programme avec les habitants, nécessité de dynamiser le bourg et les activités commerciales, respect de l'environnement, accompagnement de la vie associative, anticipation de l'augmentation de la population, préservation de la sécurité, maîtrise du budget communal**.

**C'est sur ces bases que vous nous avez élus, malgré un confinement qui a reporté le deuxième tour des élections de trois mois, fin juin. Merci de votre confiance !**

Période estivale et re-confinement ne nous ont pas facilité la tâche, mais notre motivation et notre détermination restent intactes.

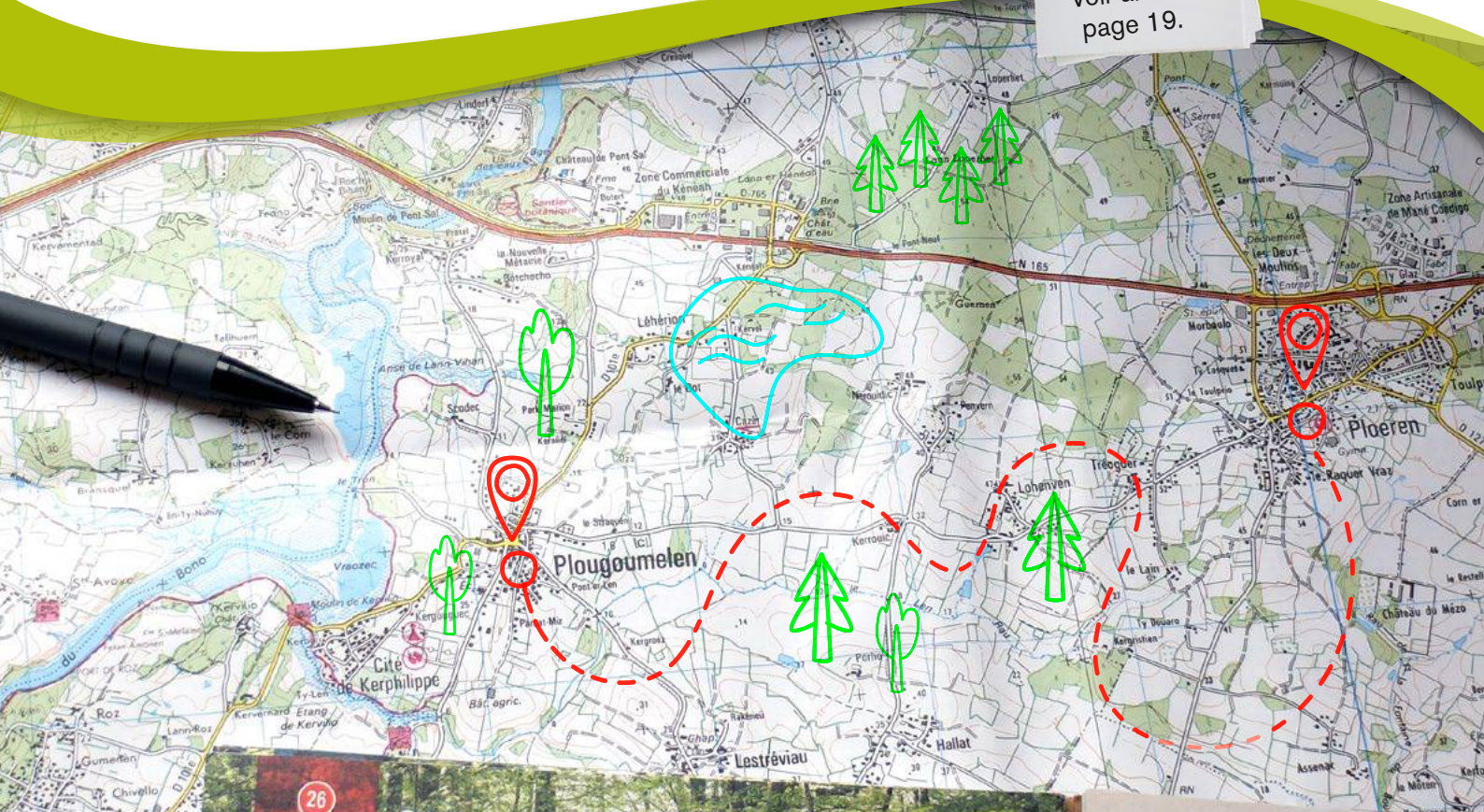
Attention particulière à nos aînés les plus isolés, protocoles sanitaires pour les associations, mise en place de commissions et de cadres de fonctionnement : règlement intérieur pour les agents municipaux, pour le conseil municipal (obligation réglementaire déjà prévue), définition des responsabilités, représentation auprès des instances de l'Agglomération, ont rythmé ces quelques mois...

Parmi les nombreux dossiers en cours, citons-en trois :

- ▶ **Dynamisation du centre bourg** : Parallèlement à la phase diagnostic menée avec le bureau d'étude Terraterre (merci pour votre participation !) nous avons commencé un programme d'acquisitions foncières afin de faciliter l'implantation rationnelle de professions médicales et de commerces.
- ▶ **Accueil scolaire, péri-scolaire et cantine** : révision des locaux pour anticiper l'augmentation du nombre d'enfants, alimentation bio et produits locaux sont à l'étude.
- ▶ **Limitation de la vitesse dans le bourg et les hameaux** : 21 zones ont été identifiées pour sécuriser le quotidien des habitants. Un programme de mise en œuvre d'ouvrages préservant sécurité, tranquillité et environnement débutera en 2021.
- ▶ **D'autres dossiers sont en cours** : voies cyclables, chemins piétonniers, activités culturelles... Nous aurons l'occasion de les partager avec vous dans le cadre de la participation citoyenne que nous mettrons en œuvre, une fois débarrassés des contraintes sanitaires actuelles.

Portez-vous bien !

TOPO GUIDE  
Voir article  
page 19.



**26**

**Niveau : MOYEN**

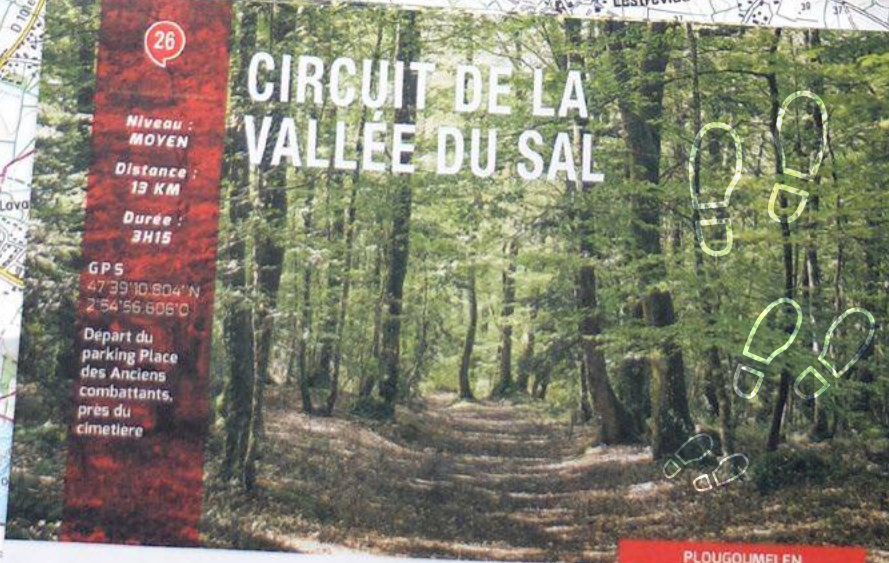
**Distance : 13 KM**

**Durée : 3H15**




**GPS**  
47°39'10.604"N  
2°54'56.606"E

**Départ du parking Place des Anciens combattants, près du cimetière**

## CIRCUIT DE LA VALLÉE DU SAL



**PLUGOUMELLEN**

Téléchargez la trace gpx sur [www.golfedumorbihan.com](http://www.golfedumorbihan.com)

Se diriger vers l'église. Prendre la rue Notre Dame de Béquerel puis tout de suite à droite la ruelle de l'ancien presbytère. À droite, suivre la rue Roh Mané jusqu'à l'école. Tourner alors à gauche le long des terrains de sport. Dans la descente, entrer dans le sous-bois par le sentier à droite. Ce tronçon est commun au circuit de la rivière du Bono. Cheminer le long de l'étang de Kervillo jusqu'à la route.

Suivre à droite sur plus d'1,5 km le sentier abrité par les haies le long de la rivière du Bono. Dans l'anse de Lann Vihan, tourner à droite et longer la route sur 40 m puis retrouver le sentier à gauche. Remonter la vallée du Sal jusqu'au tunnel de Kervoyal. Plusieurs passages ont été aménagés pour la sécurité des randonneurs.

2 possibilités :

- À gauche, passer sous la voie express N165, traverser la RD 765 et entrer dans le bois de Pont Sal. Boucle de 4 km.
- À droite, variante circuit de 9km. Suivre la route de Bochocho puis le long chemin creux. Traverser la route et se diriger vers le sud.

